



당.농이.니.기 인.사.랑.들

“행복한사람들이 모여서 웃는 아름다운 이야기”



Contents



발행인 : 나눔이네 사람들
편집인 : 유명철, 문미향, 이정화, 오상민
인쇄처 : 다자인컴수출 TEL : 043) 855-2231

(우) 27489 충북 충주시 도장관주로 34-19
TEL : 043) 843-9912, 844-8150
FAX : 843-9911

- 03 신규직원 인사

- 04 나눔의집 부모회의 진행
- 05 2022년 나눔의집 생활체육 프로그램
"수영 교실"
- 06 나눔의집 한가위 보내기
- 09 2022년 충북 장애인 생활체육 보치아대회 1등!
- 10 도전하기에 더욱 빛이 나는 우리
"엘림농원 피자 만들기"
- 12 미용 봉사활동으로 행복 나누기!
- 13 나눔의집 이모저모
- 우리 이렇게 지냈어요!

- 15 사랑과 나눔을 실천하는 소중한 분들
- 18 후원안내 및 세입 · 세출
- 20 나눔의집 안내도 및 장애인생산품 소개

알림마당

최근 충주 시내에서 나눔의집을 사칭하며 물품(반찬, 김, 떡 등)을 판매하는 행위가 목격되고 있습니다.
본 기관은 지역 업체(식당, 슈퍼 등)에 방문하여 물건을 판매하지 않으며, 위 행위와 전혀 관련이 없음을 알려드립니다.

연말정산 간소화 서비스 이용이 가능합니다.
서비스 이용에 동의하시면 기부금영수증을 수령 후 직접 신고해야 하는 번거로움을 줄일 수 있습니다. 서비스 이용을 희망하시는 분은 나눔의집으로 연락주세요~

나눔의집 홈페이지
<http://www.cjnanum.or.kr>



신규직원 인사

풍성한 계절 가을에...



사회복지사 김 나 경

봄이 가까이 와있던 2월, 긴 쉼을 깨고 나눔의집에서 일을 시작하게 되었습니다. 장애인들을 위한 일을 오랫동안 해왔지만, 시설에서의 직접 돌봄은 처음이라 다소 부담은 되었습니다. 모든 것이 낯설고 어설픈 상태였지만 호실 선생님들의 도움으로 수습이 끝나고 이렇게 지면을 빌어 인사까지 하게 되다니 감사할 따름입니다.

장애인들은 내게 익숙한 사람들이지만 사람이 다 다르듯, 장애인들의 장애도 다 달라 개개인의 특성을 파악하는 것이 제가 해야 할 1순위였습니다. 누군가를 알아간다는 것이 금세로 되는 것이 아닌 터라 시간이 필요했고, 이젠 어느 정도 파악이 되었습니다. 돌봄을 하면서 힘든 일 중의 하나가 식사 돌봄입니다. 특성상 식사를 잘 드시는 입주인이 있는가 하면 상황에 따라서 그렇지 못한 입주인도 있기 때문에 곤혹을 치러야 할 순간들이 있기 때문입니다. 그래서 입주인들이 밥을 다 잘 드시고 나면 마음이 놓이고 기분이 좋아집니다.

장애는 누구에게나 찾아올 수 있습니다, 후천적이긴 하지만 그중의 하나가 내가 될 수도 있음을 열어두고 장애인들 돌봄에 최선을 다하려 합니다. 장애는 극복할 수 있는 것이 아니라고 생각합니다. 그렇다면 극복할 수 없는 장애는 어떻게 해야 할까요? 장애인과 비장애인이 함께 더불어 살아가는 것이라고 생각합니다. 지금, 이 순간도 돌봄이 필요한 입주인들에게 나의 작은 돌봄이 기쁨이 되길 소망해 봅니다.

가을이 결실을 주듯 이 일은 내게 결실을 주었고, 기회를 주신 모든 분들과 적응을 위해 도움 주신 모든 동료 선배님들께 감사의 인사를 드립니다.
감사합니다.



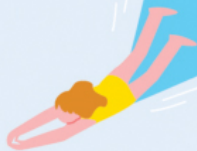
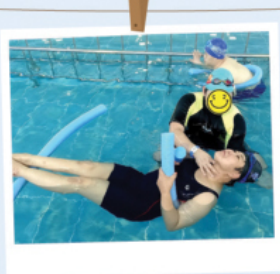
2022년 나눔의집 보호자회의 및 교육



2022년 6월 11일, 나눔의집 입주인 보호자분들을 한자리에 모시고, 보호자회의 및 교육을 진행했습니다. 그동안 나눔의집 입주인들을 위해 어떻게 살림을 해왔는지 보호자별 개별 상담을 진행하며 상세하게 설명해드리는 시간을 가진 후 급변하는 사회복지 정책에 대한 정보를 공유하고, 입주인 보호자 분들과 함께 의견을 나누며 나눔의집이 앞으로 나아가야 하는 방향에 대해 소통하는 시간을 가졌습니다. 참석해 주신 보호자 분들께 감사드리며 나눔의집 입주인들이 앞으로도 건강하고 행복한 삶을 살아갈 수 있도록 항상 최선을 다하겠습니다. ^^



04 ...나눔이네 사람들



수영장에 갑니다!^^

물리치료사 이옥

안녕하세요. 나눔의집 물리치료사 이옥입니다.

유난히 비가 많이 내리고 무더웠던 여름 어떻게 보내셨나요?

물리치료실에서는 입주인 다섯 분과 수영장에서 운동을 하며 시원하게 보냈습니다.

올 초 충주시 장애인 체육회에서 수영교실 참가자 모집이 있었습니다. 물리치료실에서도 건강관리(체중)가 필요한 입주인 5명을 신청하여 5월부터 참여하게 되었습니다. 강사 3명이 지도를 해주시지만 모두 물을 많이 접해보지 않아서 '물속에는 들어가실 수 있을까?' '균형은 잘 잡고 서 있을 수 있을까?' '거부를 하시면 어떻게 하지?' 걱정이 많이 되었습니다. 수영 교실 첫날이 되었고 저는 물속에만 들어가면 다시 나오시는 분, 물속에서 긴장이 되어 얼음 상태로 계시는 분, 또 물속에서 넘어지시지는 않을까? 하는 생각에 수업을 하는 동안 긴장을 놓을 수가 없었습니다. 우리는 매주 월요일 오후에 수영장으로 출발하였고 벌써 4개월이 지났습니다. 지금은 물속에서 자유롭게 걷기도 하고 누들을 가지고 물 위에서 둥둥 뜨기도 하고 스트레칭도 하며 물에 잘 적응하고 있습니다. 수영 교실 수업이 있는 날이면 모두가 좋아하고 수영장에 가서 강사님을 만나면 입주인들의 얼굴에는 즐거운 미소가 가득합니다. 수영 교실을 마치는 날까지 지금처럼 즐거운 시간을 가졌으면 좋겠습니다. 그리고 물 위를 뜨면서 앞으로도 나아가지 않을까 하는 작은 기대도 해 봅니다.

푸른 하늘과 선선한 바람이 불어오는 가을입니다. 날씨 좋은 계절에 감기 조심하시고 즐겁게 보내시길 바랍니다.





웃음이 넘치는~ 나눔의집 한가위 보내기

거주지원팀장 이 현 숙

추석을 맞이하여 나눔이네 가족들과 전통 놀이 체험을 진행했습니다. 작년에는 코로나 예방을 위해 실내에서 소규모로 행사를 진행했지만, 올해는 나눔의집 앞마당에 모두 모여 잠시나마 바깥바람도 쐬고 전통 놀이 체험도 하며 함께 웃을 수 있는 시간을 보냈습니다. 춥지도 덥지도 않은 날씨에 구름 한 점 없는 맑은 하늘 아래 모처럼 나눔의집 전 입주인들이 한곳에 모이는 시간이었습니다. 신나는 음악이 나오자 모두들 춤을 추느라 정신이 없습니다. 부족하지만 상품도 준비하여 전통 놀이에 적극적으로 참여할 수 있도록 하였습니다.



제기차기에 대한 경험이 없을 것으로 생각하고 나름 야심 차게 준비한 놀이였는데 그건 제 착각이었나 봅니다. 제기에 줄을 매달아 제기차기를 할 수 있게 하자 신명 나게 아주 잘도 탑니다. 휠체어에 앉아 몸이 불편한데도 발을 들어 제기를 차려고 애쓰는 모습에 가슴이 벅참을 느꼈습니다.



바닥에 있는 딱지가 뒤집혀야 이기는 것이라고 설명해드리기도 전에 들고 있던 딱지로 바닥에 있는 딱지를 향해 힘껏 내려치는 모습에 다들 함박웃음입니다. 딱지치기를 하기도 전에 상품에만 관심을 보이며 과자에만 눈독을 들이시는 분들도 계십니다. 제기차기에 나선 선생님들... 그런데 입주인만 못하네요. 5개로 제일 많이 찬 사람이 저였으니....

추억의 전통 놀이는 입주인뿐만 아니라 복지사 선생님들도 웃게 하였습니다. 코로나로 인해 답답했던 일상에서 잠시 벗어나 너나 할 것 없이 즐길 수 있는 소중한 시간이었습니다.

내년에는 또 어떤 놀이로 입주인들과 함께 즐거울 수 있을지 고민해야겠습니다. 더도 말고 덜도 말고 한가위만 같아라는 말처럼 늘 오늘만 같기를 바랍니다.





나눔의집 힐링 프로그램!

무엇을 심어볼까? “텃밭 가꾸기”

사회복지사 **임영훈**

코로나19로 인해 입주인과 직원 모두 힘든 시기를 보내고 있던 2022년 여름.. 입주인 분들에게 농작물을 직접 재배하고 수확하는 경험과 새로운 활력소가 되어 줄 텃밭 가꾸기 프로그램이 시작되었습니다. 입주인들을 위해 앞마당과 3층 옥상에 작은 텃밭을 만들고 입주인들과 함께 여러 가지 모종을 심고, 매주 토요일마다 텃밭에 모여서 직접 다 같이 물을 주며 채소들이 자라는 것을 함께 지켜보는 소소하고 즐거운 시간이었습니다.

항상 즐겁게 물을 주는 명구씨,

가끔 몰래 채소를 뜯다가 들키면 조용히 내려놓는 운섭씨,

채소가 다 자라고, 식사 시간에 모두 모여 직접 재배한 채소로 썸밥을 만들어 먹으며 다음엔 무엇을 심을지 기대되는 텃밭 가꾸기 프로그램! 일상에서 벗어나 잠시나마 즐거운 시간이 되었기를 바랍니다. 얼마 남지 않은 2022년... 나눔의집을 응원해주는 모든 분들에게 웃음꽃이 가득 피기를 소망하며, 비록 날씨가 추워지더라도 마음만은 따뜻한 계절이 되기를 기원합니다.



함께하는 충북
하나되는 장애인체육

**2022년
충북 장애인
생활체육 어울림
보치아대회**

항목	대회일정
11:30-13:00	참가자 접수 및 행사행사
13:00-13:30	개회식
13:30-16:30	보치아 경기
16:30-17:00	폐회 및 시상식

충북장애인체육회



축하해주세요~~

2022 충북장애인 생활체육 어울림 보치아대회 1등!!

나눔의집 입주인 권오국

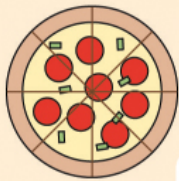
안녕하세요.

저는 충주 나눔의집에서 지내고 있는 권오국입니다. 저는 보치아를 정말 많이 좋아합니다. 그래서 충청북도장애인종합복지관에서 진행되는 보치아 프로그램에 매년 참여하고 있고 2022년 충북장애인생활체육 어울림 보치아대회에도 출전하게 되었는데 처음으로 1등을 하게 되었습니다! 그동안의 노력이 결과로 나온 것 같아 더욱 기뻐했습니다. 제가 좋아하는 보치아가 더 많이 알려졌으면 좋겠고, 더 많은 사람들과 함께했으면 좋겠습니다. 보치아 파이팅~!! 내년에도 우승을 목표로 열심히 연습하겠습니다. ^^



안녕하세요
저는 충주 나눔의집에서 지내고 있는 권오국입니다. 그 지역의 생활체육 활동을 좋아합니다. 이번 대회에도 참가하고 싶었는데 기회가 되었습니다. 내년에도 우승을 목표로 열심히 연습하겠습니다.

안녕하세요
이 말은 사냥을 하러 갔을 때
좋은 것 같습니다. 내년에도 우승을 목표로 열심히 연습하겠습니다.



도전하기에 더욱 빛이 나는 우리

엘림농원에서 함께한 피자 만들기 체험



사회재활교사 **강미정** 팀장

우리 사회에서 중증장애인으로서는 살아간다는 건 쉽지가 않습니다. 이동 차량부터 편의시설, 그리고 주변의 환경과 사람들의 시선 등 어려운 부분이 많습니다. 그래도 다행인 것은 그동안 지역사회 행사 등에 꾸준히 참여해 오면서 우리 입주인분들이 참여하고 함께 할 수 있는 장소가 늘어나고 있어 감사하다는 생각이 듭니다. 그럼 지금부터 지역사회에서 펼쳐진 나눔이네 식구들의 이야기를 한번 들어볼까요? 아침부터 한껏 들뜬 마음 고스란히 안고 행복한 웃음 지으며 어디를 가려 하는 걸까요?



오늘이 바로 손꼽아 기다리고 기다리던 피자만들러 가는 날입니다~
충주 양성에 위치한 엘림농원은 피자 만들기, 치즈 만들기, 아이스크림 만들기 등 다양한 체험을 할 수 있고 작은 동물농장과 잔디밭이 있어 뛰어놀기에도 좋습니다. 마지막으로 마음씨 넓고 따뜻한 사장님 부부는 나눔의집 식구들을 항상 웃음으로 맞아주시고 따뜻한 차 한잔씩 나눠주시며 편안하게 체험할 수 있도록 도와주시고 있어 나눔의집 가족들에게는 너무나 행복한 공간입니다.



주말 동안 갑자기 기온이 떨어져 날씨가 추울까? 하는 걱정이 됐지만, 하늘이 나눔의집을 응원하듯 따뜻한 날을 선물하고, 푸른 하늘을 배경 삼아 마음껏 활동할 수 있었습니다.

기쁨 가득 설렘을 안고 도착한 엘림농원!

차 소리에 뛰어나와 반겨주신 직원분들 덕분에 나눔이네 가족들은 더욱 기분이 좋아졌습니다.

그렇게 시작된 피자 만들기! 고사리 같은 고운 손으로 소꿉장난하듯 반죽을 이리 밀고 저리 밀어 우리 얼굴보다 훨~씬 크게 퍼져자 박수 소리와 함께 우리의 얼굴에도 평소보다 훨~씬 아름다운 웃음꽃이 피어났습니다. 반죽 위에 치즈를 놓아 감싸고 사과, 양파, 불고기 등등 여러 가지 토핑 재료들을 올려놓 습니다. 잘 잡히지도 않고 떨어지지도 않았지만, 누구도 짜증 내지 않고 기다리고 다시 함께하며 즐겁 게 참여했습니다. 그렇게 하나, 둘 토핑이 올려지고 세상에 하나뿐인 내가 만든 피자가 오븐 속으로 들 어가고, 피자가 만들어지는 시간 동안 토끼와 오리 등이 있는 작은 동물농장 구경하며 주변 산책을 다 녀왔습니다. ^^

드디어 피자가 완성되었습니다.

갓 나온 따끈한 피자는 세상 어느 유명 맛집 피자보다 맛있었습니다. 직접 만들고 함께 먹는 이 맛은 정 말 최고의 맛이 아닌가 싶습니다.

피자를 다 먹은 후 사장님께서 직접 만들어주신 달콤한 솜사탕까지! 오늘 하루도 나눔의집 가족들이 즐거운 시간을 보낸 것 같아 다행이란 생각이 들었습니다.

많은 사람들은 중증장애인이 무엇을 알겠느냐고 합니다. 또 중증장애인이 할 수 있는 것이 무엇이 있 겠느냐고 합니다. 그러면서 우리 삶 속에서 장애인들이 설 자리는 점점 더 줄어들고 있습니다. 이제는 우 리가 변화되어야 합니다. 다음에... 다음에....라고 미루기 보다 지금, 이 순간 우리가 함께해야 할 때임 을 알고 함께 살아가는 법을 알려주며 조금씩 세상 속에 스며들 수 있도록 모든 분들의 관심을 부탁드립니다.

도전하기에 더 빛나는 나눔이네 식구들과 함께한 “피자만들기” 시간이었습니다.





미용 봉사활동으로 행복 나누기!

(사)대한미용사회 충주시지부
림스헤어 **임정애** 원장

미용을 하면서 필요로 하는 분들께 나의 손으로 할 수 있는 능력을 조용히 참다운 봉사를 통해 실천하고자 하는 마음을 가지고 있었습니다. 실천하기 위해 여러 군데 활동을 다니다 보니 충주 나눔의 집과 인연이 되었습니다.

봉사활동을 하면서 나의 시간이 뿌듯함으로 채워지니 돌아오는 자긍심은 오히려 감사한 마음으로 채워졌습니다. 사각사각 깎아지는 머리카락을 깎고 있으면 행복함으로 보상받는 기분이 듭니다.

나의 역량을 영향력 있게 펼칠 수 있고 참다운 봉사를 할 수 있음에 감사한 마음입니다. 앞으로도 나눔의 집 가족들의 아름다움은 정윤혜어 이정윤 원장님과 제가 책임지겠습니다. 나눔의 집과 인연이 된 모든 분들께 늘 행복이 함께하길 기원합니다! ^^



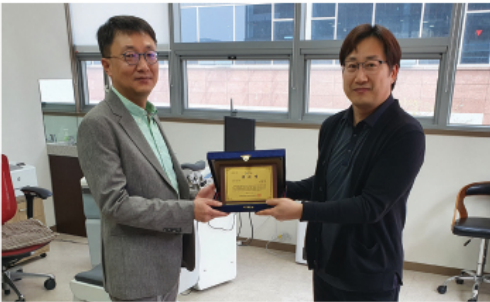
이런 일저런 일



- 일시 : 2022년 4월 14일
- 장소 : 나눔의집
- 내용 : 우수직원 표창장 전달



- 일시 : 2022년 4월 20일
- 장소 : 나눔의집
- 내용 : 모범 입주민 표창장 전달



- 일시 : 2022년 4월 21일
- 장소 : 홍이스아과의원
- 내용 : 송덕원 후원 감사패 전달(홍이스아과 홍성진 원장님)



- 일시 : 2022년 4월 24일
- 장소 : 충주시 엄정면사무소
- 내용 : 제14회 충주사랑회 경로 호 잔치 및 장학금 전달식 참석



- 일시 : 2022년 4월 26일
- 장소 : 나눔의집
- 내용 : 화재예방 및 소방안전교육



- 일시 : 2022년 5월 10일
- 장소 : 충주시청
- 내용 : 신규 직원 수습기간 종료(송덕원 축하선물 전달)

이런 일저런 일



- 일시 : 2022년 5월 17일
- 장소 : 나눔의집
- 내용 : 원내 정기 치과 진료 시행(자원봉사: 이치과 이동열 원장님)



- 일시 : 2022년 5월 24일
- 장소 : 나눔의집
- 내용 : 나눔의집 입주인 거스투표 진행



- 일시 : 2022년 7월 21일
- 장소 : 나눔의집
- 내용 : 하임리히법 및 코로나 19 예방수칙 교육



- 일시 : 2022년 8월 22일
- 장소 : 나눔의집
- 내용 : 코로나 19 4차 예방접종 진행



- 일시 : 2022년 9월 6일
- 장소 : 나눔의집
- 내용 : 성희롱 예방 교육



- 일시 : 2022년 9월 20일
- 장소 : 나눔의집
- 내용 : 직원 근속 20주년 기념 축하선물 전달

22.4.1~
22.9.31

사랑과 나눔을 실천하는 소중한 분들

매월 후원해주신 후원금은 나눔의집 입주민과 시설운영을 위해 소중하게 사용됩니다. ♥

강오원	김O석	김O준	김O미	남O진	박O철	송O호	오O숙	이O래	이O옥	이O수	정O진	최O주	한O민
강O진	김O성	김O곤	김O수	남O정	박O성	송O호	오O옥	이O호	이O민	이O정	정O근	최O옥	한O주
강O기	김O용	김O중	김O숙	남O옥	박O숙	송O용	오O희	이O규	이O환	임O산	정O수	최O향	한O정
강O영	김O자	김O희	김O옥	남O태	박O완	송O영	오O민	이O근	이O재	임O희	정O용	최O성	허O순
강O남	김O홍	김O경	김O용	노O심	박O현	송O영	오O중	이O익	이O근	임O현	정O원	최O옥	허O연
고O희	김O수	김O기	김O우	류O기	박O수	송O숙	오O순	이O정	이O숙	임O균	정O자	최O기	허O수
고O라	김O집	김O미	김O은	문O영	박O숙	송O석	오O혁	이O호	이O순	임O호	정O자	최O철	허O우
고O환	김O근	김O복	김O희	문O화	박O정	신O석	우O덕	이O경	이O원	임O준	정O O	최O식	허O우
고O명	김O운	김O숙	김O덕	문O석	박O도	신O순	유O현	이O용	이O상	임O경	정O범	최O범	현O호
고O성	김O표	김O호	김O일	문O송	박O옥	신O호	원O영	이O미	이O일	임O연	정O윤	최O수	홍O식
곽O정	김O현	김O원	김O희	문O우	반O남	신O순	원O희	이O주	이O화	임O주	정O채	최O민	홍O진
곽O익	김O배	김O기	김O영	문O원	배O철	신O진	원O식	이O득	이O희	임O용	조O란	최O예	황O남
구O선	김O구	김O배	김O영	민O식	배O순	신O근	유O전	이O배	이O혁	이O해	조O희	최O경	황O범
구O경	김O애	김O한	김O훈	민O기	백O현	신O기	유O철	이O용	이O중	장 O	조O희	최O범	황O진
구O경	김O영	김O식	김O구	박O순	백O님	신O산	유O경	이O하	이O화	장O자	조O희	최O주	황O길
구O연	김O향	김O행	김O산	박O순	백O문	심O돈	유O정	이O화	이O세	장O경	조O재	최O현	황O숙
구O영	김O경	김O영	김O성	박O석	백O진	심O화	유O구	이O경	이O기	장O식	조O자	최O우	황O숙
권O주	김O식	김O곤	김O수	박O원	백O옥	안O기	유O화	이O훈	이O순	장O자	조O순	최O애	황O숙
권O호	김O일	김O아	김O원	박O영	백O록	안O남	유O진	이O준	이O연	장O완	조O연	최O옥	황O필
권O희	김O규	김O이	김O호	박O규	변O탁	안O준	유O순	이O연	이O연	장O원	주O윤	최O명	황O영
권O현	김O남	김O주	김O현	박O우	서O구	안O식	유O중	이O현	이O나	장O주	지O만	최O진	황O현
권O원	김O교	김O휘	김O희	박O현	서O원	양O국	유O인	이O빈	이O수	장O숙	지O립	최O숙	
권O연	김O남	김O희	김O선	박O희	서O석	어O철	윤O덕	이O자	이O영	전O갑	지O진	최O열	
권O석	김O주	김O용	김O수	박O희	서O희	어O림	윤O한	이O한	이O숙	전O선	지O순	최O영	
권O중	김O곤	김O영	김O준	박O균	서O호	염O용	윤O영	이O현	이O숙	전O수	차O유	추O국	
권O중	김O민	김O화	김O민	박O근	서O일	염O용	윤O원	이O예	이O선	전O식	채O순	하O석	
김O수	김O옥	김O국	김O성	박O창	석O억	연O옥	윤O준	이 O	이O수	전O성	채O병	하O길	
김O순	김O정	김O권	김O주	박O량	손O숙	연O옥	이O원	이O한	이O진	전O별	채O선	한O도	
김O희	김O현	김O래	김O지	박O미	송O근	염O선	이O훈	이O수	이O민	정O선	채O석	한O식	
김O래	김O수	김O예	김O기	박O성	송O성	염O희	이O하	이O영	이O재	정O준	최O수	한O미	

2022년 4월 ~ 2022년 9월 신규후원자님



김O경, 홍O애, 황O범

단체 및 특별후원



가성에너지	대장군식당	새총주로타리클럽	매성새마을금고	총주사과학과	한국피자허(대전노은점)
교현총일약국	(사)대한미용사회 총주지사부	샘물중앙교회	오성카페트	(사)총주순	한미음약국
그랜드피자(철금점)	드림U웨딩홀	성은글로벌	오미희내과	케어메디칼	한판구이
김재권내과의원	디자인점수함	성충문구도매	웅산동통장협의회	케이피에프	햇살봉사회
나눔의집 전직점	림스헤어	성호종합주방	은성미가(정미희 사과계장)	총북북부보호지청	현성OA
나눔의집 부모회	모닝마트(용산점)	성모요양병원	이수봉사회	총북사회복지공동모금회	현대사무용가구
나눔의집 경영자문위원회	무학시장상인회	송덕교회	이치과의원	총주의료원	현대의료기
(사)나눔축산운동본부	미다스 주방가구	순복음금관교회	이형섭복지재단	총주타이어마트(호암동)	호암알미늄
나루	미르한의원	신림가나안교회	제19전투비행단 군무원단	카카오 길이가치	홍이스아과
남부신용협동조합	미용재료 한미사	신한은행 총주금융센터	정운혜어	태광수산	홍진환경
네이버 해피빈	박동상화	양익문교회	제일신협협동조합	푸른솔 주유소	
노무법인 화원	방주자원	영은강리교회	제자들성결교회	한국도로공사 총주지사	
다래떡볶이	본죽(호암점)	에스원 총주지사	대흥레미콘	한국전기안전공사 총주지사	
대광식당	비엔케이(코리아)	에쓰오일	주백성교회	한국사회복지협의회	
대덕스톤	삼보싱크	연민복지재단	슈룸(아이디)	㈜한국SMC	

사랑과 나눔을 실천하는 소중한 분들



22.4.1~
22.9.31

방/문/후/원



(주)신한은행	수박(9kg) 3통, 굴(4.5kg) 2박스	우해진	바나나 15kg 2박스
(주)오스렘임플란트	치과유니트케어 1대	위숙희	수박 5통
MG새마을금고	샤워메이트비엘요거트클렌징바 22개, 삼푸 22개	이근순	구몬산바몬드 20병
(남충주점)		이재진	기정떡 2박스, 모듬설기 80개, 송편 1박스
권옥연	ABC초콜릿 2봉지, 담터생강차 2곽, 자일리톨껌 3통, 호박엿곰드 5봉지, 말랑카우 밀크 2봉지, 맥심모카골드(200개입) 1곽, 버터와플 2곽, 초코파이 1곽	임광운	고춧가루 20kg
		주사랑인	들기름김(4g * 20봉) 192봉지
권혁숙	뚜레주르 파운드케이크 2개, 뚜레주르 녹차카스테라 3곽, 뚜레주르 롤케이크2곽	최순례	애경 퍼팩트 액체세제 12개
권혜련	초코파이(30개입) 12곽, 카스타드(30개입) 12곽, 프로바이오틱포드 192개	충주시청	습식방언마스크 200매, 코로나19 자가진단키트 500개, KF마스크 50개, 맘다운물티슈(10팩) 3BOX, 휴지(30롤) 14봉지, 다보록 1곽, 반건시 세트 1곽
김복례	바나나맛우유 10개, 불가리스(4개입) 2봉지, 수박 1통, 카스타드(30개입)2곽	충청북도청	KF마스크 50개, 휴지(30롤) 12봉지
김성울	멜론드 드링크 160개	충청북도장애인	양파(20kg) 20망, 멘트치 콤비네이션피자 60판
김수성	디팬드 안심 일자형패드(30매입) 25봉지, 금비속기저귀(30개입) 8팩	종합복지관	
김정례	바나나(2개입) 41봉지, 자두(500g) 5곽	푸드뱅크	도리토스(84g) 16개, 된장(450g) 6개, 볶음고추장 4개, 생수(300ml) 440개, 에프킬라 12개, 제주감귤음료베이스(1kg) 8개, 초고추장(170g) 6개, 파스타소스(350g) 4개, 데오퍼퓸 70개, 가나 초코바 45개, 드림카카오(86g) 18통, 롯데잼 25곽, 아이스복숭아(240ml) 30개, 말랑카우(79g) 8봉지, 명가찰떡파이(6봉입) 6곽, 목캔디 4봉지, 빈츠 18곽, 베페로(39g) 16곽, 석기시대(90g) 7개, 오잉(75g) 16개, 초단백질바(40g) 4개, 칙촉 시크릿뱅크(240g) 3곽, 키타타(230ml) 50개, 카카오쿠키(58g) 20개, 크런키(34g) 13개, 크런키 더블크런치바 13개, 팝콘그레놀라(350g) 20개, 프레젤(70g) 9개, 하비스트(91g) 13곽, 해바라기(80g) 7봉지, 황사마스크 360개, 엘라스틴오일세럼(95ml) 12개, 엘라스틴미스트(200ml) 9개, ABC초코쿠키(152g) 12곽, 계란(30개) 3판, 고깔콘(67g) 13개, 스카치캔디(157g) 7봉지, 알파벳미니캔디(16개입) 1세트, 초코핫케이크믹스(500g) 7개, 젤리(162g) 6개, 돼지곰팡(160g) 24개, 씨리얼(89g) 7개, 카스타드(6봉입) 9봉지, 칸초(88g) 1개, 황사마스크(2개입) 125개
김태영	대추방울로마토(5kg) 4박스		온누리상품권 100만원
나눔사랑회	햄살(4kg) 7봉지		주유상품권 100만원
충주사과환과	충주사과환과 1박스	한국도로공사 충주지사	KF마스크 350개, 다목적살균제 14개, 핸드워시 14개, 물티슈 7개, 코로나19자기키트 140개
대장군식당	느타리버섯 14박스, 소불고기 14kg, 송편 4박스, 우유(200ml) 360개, 라면 640개, 락스 21통	에스오일 주유소봉사단	KF마스크 150매, 리텍스장갑(100매) 6곽, 방호복세트 30개, 속독액(20리터) 3통, 물티슈 9개, 일회용그릇(50개입) 3봉지, 일회용수저세트150개, 일회용식판 300개, 코로나19자기키트 90개, 페이스필드(10개입) 3봉지, 일회용마스크(50개입) 6곽, 삼푸(400ml) 432개, 린스(1350ml) 24개, 방향제(330ml) 1,404개, KF94마스크 44박스, 차량용공기청정기 12개, 추어탕 35봉지
	단팔방 290개, 카스테라방 290개	한국장애인복지시설협회 (충북협회)	바나나 3박스, 딸기 8박스, 오렌지 1박스, 사과 1박스, 초코파이 6곽, 카스타드 10봉지
만물떡집	절편 1말	한국장애인복지시설협회 (충북협회)	
모닝마트	멜론(8kg) 1박스		
문일기	구몬산바몬드 20병		
박해동	딸기 1kg, 바나나 1손, 참외(10kg) 2박스		
반영남	골떡 1말, 영양찰떡 60개		
배효진	맥심화이트골드(100개입) 1곽, 비타500 20병		
백영현	손수건 500장		
서동석	사과 드링크 320개, 생수 1900개, 사이드(500ml) 40개, 콜라(500ml) 40개, 펩시(245ml) 150개		
석종사	옥수수 100개		
성심영어원	리얼그레놀라(400g) 15곽, 콘푸로스트(300g) 12곽, 허니아몬드(550g) 48곽	한국장애인복지시설협회 (충북협회)	
성은글로벌	빨래세제(가루) 20봉지, 수퍼크린 가루세제 10개	한국장애인복지시설협회 (충북협회)	
송덕교회	벌꿀카스테라 12개, 프로바이오틱(8개입) 8개, 쿠르다스 8곽, 사브레 7곽, 오에스딸기치즈케이크 7곽, 빅파이 7곽, 오에스(12개입) 7곽, 브루노외(12개입) 7곽, 초코파이(12개입) 3곽, 카스타드(12개입) 4곽		
양문의교회	척스팸맛(350g) 15개, 감자(20kg) 1box, 모싯잎생송편 8봉지, 옥수수(30개입) 5망		
에스원 충주지사	건미역(100g) 4봉지, 재래돌김(100매입) 4봉지, 멸치(150g) 8봉지, 쌀(3kg) 4봉지		
예금보호공사	루즈즈 312리터 냉장고 1대, 위니아 65인치 TV 1대	햇살봉사회 적십자	



4.19 햇살봉사회 후원물품 전달



4.27 오스템임플란트 치과유니트케어 전달



9.3 (사)충주숲 자원봉사단 정원가꾸기 봉사활동



9.5 한국전기안전공사 후원금 전달



9.6 나눔사랑회 후원물품 전달



9.7 제19전투비행단 군무원단 후원금 전달

사랑과 나눔을 실천하는 소중한 분들



22.4.1~
22.9.31



9.7 한국도로공사 충주지사 온누리상품권 전달



9.28 에스오일 주유소봉사단 주유상품권 전달



예금보호공사에서 나눔의집 가족들을 위한 냉장고, LED TV를 후원해주셨습니다.



해피빈에서 보내주신 지정후원금을 사용하여 TV, 선풍기, 벽걸이 에어컨, 생필품(휴지)을 구매하여 사용하고 있습니다.



이형십복지재단, 김재권내과에서 보내주신 지정후원금을 사용하여 고장난 멸균소독기를 교체하여 사용하고 있습니다.



이준호 후원자님이 보내주신 지정후원금을 사용하여 에어컨과 불박이장을 설치하여 사용하고 있습니다.



카카오 같이가치 모금활동을 통해 오스 템임플란트에서 치과유니트체어를, 카카오 같이가치에서 덴탈컴프레서를 후원 받아 원내 치과진료를 다시 시작하게 되었습니다.



충북사회복지공동모금회, ㈜한국SMS, 해피빈에서 보내주신 지정후원금(온수탱크 교체)을 사용하여 노후 된 온수탱크를 교체하고 따뜻한 물을 걱정없이 사용하게 되었습니다.^^



나눔의집을 응원해 주시는
후원자님께 진심으로 감사드립니다.

후원금 수입 및 지출내역



2022년 2,3분기 후원금 수입 및 지출 내역



수 입		지 출			
21년 이월금(비지정)	25,280,063	제수당	4,051,560	기타운영비	857,300
21년 이월금(지정)	16,111,280	일용잡급	600,000	자산취득비	20,023,170
21년 이월금(지정상품권)	1,935,000	기타후생경비	1,255,940	시설장비유지비	3,668,800
21년 이월금(법인전입금)	252,250	기관운영비	114,750	수용기관경비	789,700
22년 1분기 지정후원금 이월금	1,877,690	여비	259,200	자활사업비	300,000
22년 1분기 비지정후원금 이월금	18,065,180	수용비 및 수수료	2,534,815	의료비	269,760
22년 2,3분기 지정후원금	28,668,200	공공요금	330,450	연료비	
22년 2,3분기 비지정후원금	49,070,308	제세공과금	5,060	사회심리 재활 사업비	7,487,250
		차량비	70,354	교육재활 사업비	120,000
총수입 / 141,259,971 원		2, 3분기 지출금 / 42,738,109원			
2022년 09월말 기준 이월금 / 98,521,862원					

모금함 설치장소



GS편의점(충주신단점)	NA농협은행 충주시지부	호수갈비(호임동)	충주우체국(금능동)
두반창(호임동)	새마을금고(성서점)	강통부속구이(칠금동)	중원마트(목행동)
세티하이퍼 마켓(영진아파트 정문)	에브리데이마트(호임동)	새중정형외과(연수동)	대박나라 로또판매점(용산동)
충주지동차검사소	공화춘(호임동)	충주시 용산동 주민센터	두원리퍼브(봉방동)
아리산(호임동)	성수이용원(지현동)	농협하나로마트(kbs방송국옆)	GS25 충주늘푸른점
탄금상회(봉방동)	오픈박스(칠금동)	식자재 왕 도매마트(호임동)	



정기후원 : 매월 1구좌(5,000원)이상 후원신청(전화 또는 신청서 작성) → 지로나 지동이체로 입금 → 소식지 발송 입금확인

- 지로입금방법 : 본 원에서 발송되는 지로로 입금
- 지동이체방법 : (1) 거래하시는 은행에 통장, 도장, 신분증을 지참하시고 방문하시어 본 원의 계좌로 지동이체신청
(2) 나눔의집 홈페이지에서 후원신청이 가능하며, 나눔의집으로 전화를 걸어 신청하셔도 됩니다.



물품후원 : 생활필수품, 교재, 교구, 의류, 간식 등



자원봉사활동

- 생활보호 서비스 보조 (목욕, 식사, 밀벗겨주기, 산책, 종교활동 등)
- 가족 봉사, 미용봉사, 노력봉사 등
- 숲 정원 가꾸기(조경), 시설 내· 외부 페인트 시공 등 환경미화 봉사



해피빈 후원 해피빈 은 nfm(NAVER)이 운영하는 공익포털사이트입니다.

네이버 회원이면 누구나 활동을 통해 얻어지는 콩을 나눔의집 모금함에 기부하실 수 있습니다.

<http://happylog.naver.com/cjnanum.do>



후원계좌번호

- 지로 : 7607189
- 국민은행 : 402-01-0388-399
- 하나은행 : 691-810006-26805
- 신한은행 : 100-011-220720
- 농협 : 417015-51-051393
- 우체국 : 301507-01-002801

브네주신 후원금과 물품은 중증 장애인의 보육 및 치료, 교육을 위해 소중하게 쓰여집니다. 또한 법인세법 제24조제1항에 따라 지정기부금으로 분류되며 연말 정산시 소득공제됩니다.



찾아오시는 길

자 가 용 : Chungju IC → Chungju direction → Gyeongju National University Road (U-turn) → 0.8km straight → Dalshin Road (Right turn) → 1.3km straight (U-turn) → 150m straight (Gaenariwon Right turn, signpost reference) → 300m straight after U-turn end of road

대중교통 : Chungju Terminal → Su-anbo direction bus → Seunggoljeongryu station → 150m straight (Gaenariwon Right turn, signpost reference) → 300m straight after U-turn end of road

장애인보호작업장 **월교**



www.ksdw.or.kr
 사회복지법인 승덕원 홈페이지에서
 다양한 선물세트를 자세히 보실 수 있습니다.
 주문상담 : 충북 충주시 동량면 대전조돈길 301
 T. 043) 851-1890 F. 043) 855-1892



"제품 하나하나에 정성을 담았습니다"



종이컵 및 상장케이스가 필요하신분은
 ZAN으로 연락주세요
 T 043) 856-4003



충주시 공식 1호 푸드 트럭



호암지산책에서 차 한 잔의 여유를 느껴보세요.

http://www.ksdw.or.kr/cjoulim/
 운영: 사회복지법인 승덕원 충주어울림센터
 메뉴: 커피 & 차 및 간식류
 장소: 호암지 내 생태전시관 앞
 시간: 오전 10시부터 오후 6시까지(월-금)
 문의: 043) 856-0509



(우) 27489 충북 충주시 도장관주로 34-19 || Tel : 043) 843-9912 || Fax : 043) 843-9911
 http://www.cjnanum.or.kr/