

2024년도

운 영 계 획

목 차

운 영 계 획

I. 운영계획	-----	5
II. 시설개요	-----	7
III. 업무분장	-----	10

부서별 사업계획서

● 거주지원팀	-----	15
● 자립지원팀	-----	31
● 건강지원팀	-----	55
- 간호		
- 물리치료		
● 영양지원팀	-----	75
● 운영지원팀	-----	89
- 회계관리		
- 자원관리		
- 시설관리		
● 사 무 국	-----	121
● 인권지킴이단	-----	137

I. 운영개요

■ 설립이념

상시 서비스가 필요한 중증장애인을 위한 사업을 통해 시설 이용인들에게 안전한 돌봄 서비스를 지원하는 한편, 재활 및 생활교육 등을 제공하여 중증장애인들의 복지증진에 기여한다.

■ 설립목적

소통과 화합 그리고 인권을 기반으로 한 입주인 중심의 맞춤형 서비스를 제공하고 선택과 참여 기회를 제공하며 사회복지의 윤리와 가치를 실천한다.

■ 미션과 비전

가. 미션: 소통과 화합을 통한 이용인 중심의 맞춤형 서비스 제공

- 1) 행복추구: 인권존중을 바탕으로 한 평생보호
- 2) 사회통합: 지역사회 체계와 교류 및 화합
- 3) 가치창조: 인간으로서 존중받을 수 있는 인격체로의 성장

나. 비전

- 1) 장애인복지의 요람
- 2) 인간다운 삶의 영위
- 3) 지역사회 주민으로서의 역할

■ 2023년 사업 성과

- 시설 소규모화 실행(정원 80명 -> 현원 61명)
- 무연고자 전원 및 퇴소 지원 합법적 근거 마련(민관 협력)
- 서비스 지원 차량 확보(기아자동차 노사합동, 금융산업공익재단)
- 생활환경 개선(호실별 불박이장 순차적 교체 진행 중, 화장실 자동문 설치)
- 직원 건강지원 노력(ABC 간염 예방접종, 운동기구 설치, 유급병가, 장기요양)
- 상수도배관 설치(지하수 오염 시 비상상황 대처, 공동모금회)
- 온라인 모금 활성화를 통한 후원 개발 노력



■ 2024년 현황 및 추진 계획

1 — 입주인

소규모화 과정 중 현원감소로 현, 1실 4인 이상 → 1실 1~2인실 일부 지원
 자립지원 → 1분기 중 1명 자립 예정 / 독립형태의 주거공간(다양화 · 특성화)
 건강 → 조기진단과 예방으로 건강악화 방지
 교육지원 → 입주인 6명 성모학교 입학 추진(학교측과 사전 협의사항)

2 — 직원

건강지원 지속 → 요양(무급), 단기간 유급 병가, 특수건강검진, 기타 의료지원
 정년퇴직 대비 → 2030년말 기준 정년퇴직자 20명 발생, 신규인력 보강 노력
 건강한 직장문화 만들기 운영

3 — 시설

설치기준에 부합하는 시설물 보수 및 교체 → 핸드레일 등
 안전보강 → 산사태, 폭우 시 배수로 범람 등
 기능보강사업 → 24년도 석면 교체 / 25년도~ 1.2인실 공간 개보수 사업
 (*소규모화에서 발생하는 유류공간 활용, 1~2인실 등 개별공간 마련을 위한 개보수는 우선 지원)



기능보강사업 추진 - 석면교체

92년도 건축당시의 석면 텍스로 노후, 석면가루 비산 가능
 - 현재 2년에 1회 석면 공기질 측정(비용 50만원)을 실시하고 있으며 - 결과는 양호
 그러나 석면 자체가 1급 발암물질로 상시 위험에 노출될 가능성 있음.
 - 2층은 리모델링 당시 철거된 상태이며 1층은 강당, 식당 등 전체가 석면 텍스로 철거
 대상 임. 무석면 텍스로 교체하는 비용은 철거 · 설치 · 감리 등 포함 1억원 소요 됨.
 → 기능보강(개보수) 사업 신청 예정 (*석면제거는 안전관련 우선 지원)



차량

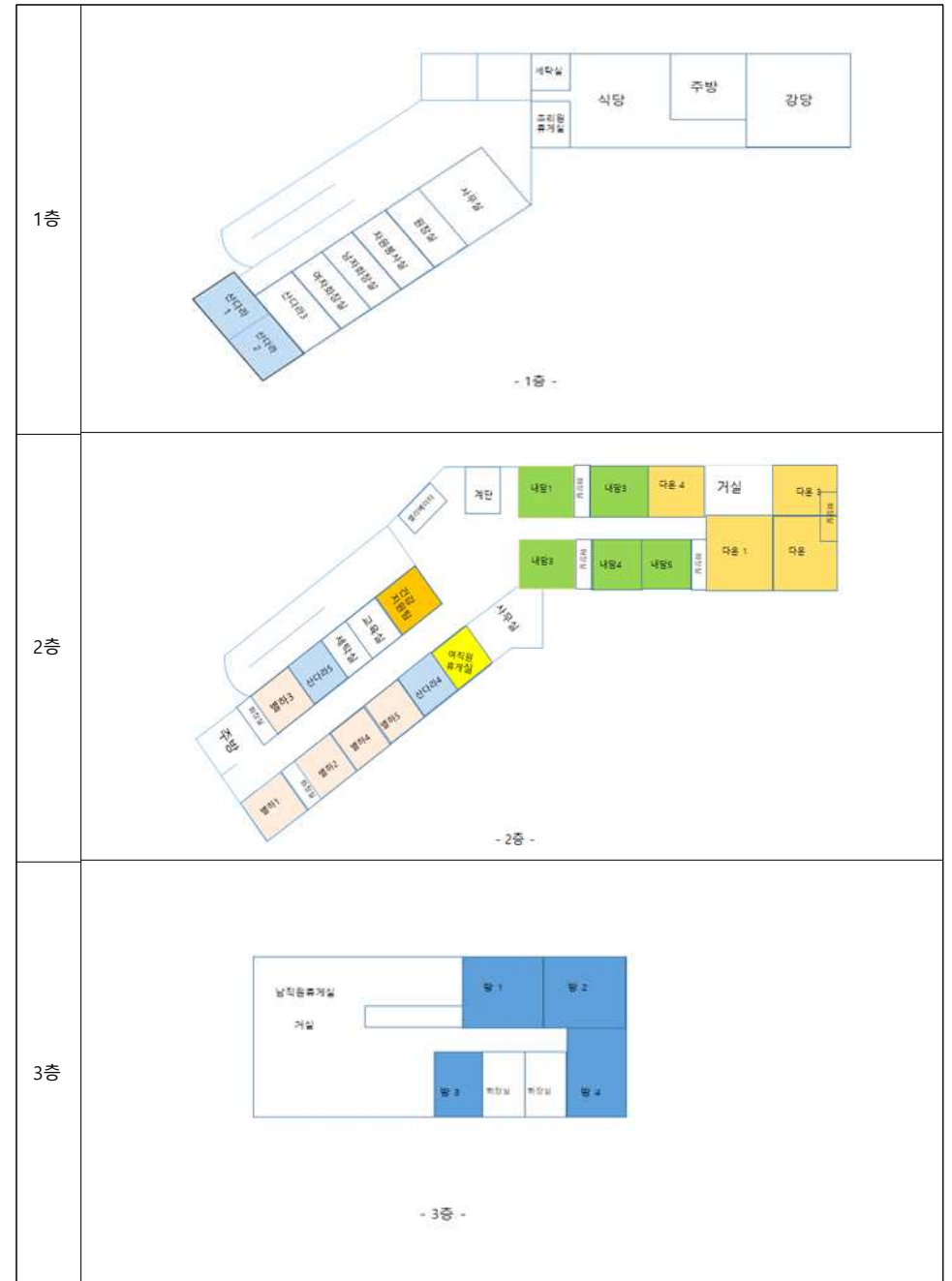
카운티 페차 & 승합차 구입
 - 2004년식 미니버스(매년 검사 시 - 매년 부적합)
 노후로 인한 잦은 정비, 보험료 등 비용 부담과 운행
 시 안전이 우려되는 바, 상반기 중에 페차 진행
 → 대안: 산하기관 차량 / 자체 승합차(리프트) 구입

표. 시설개요

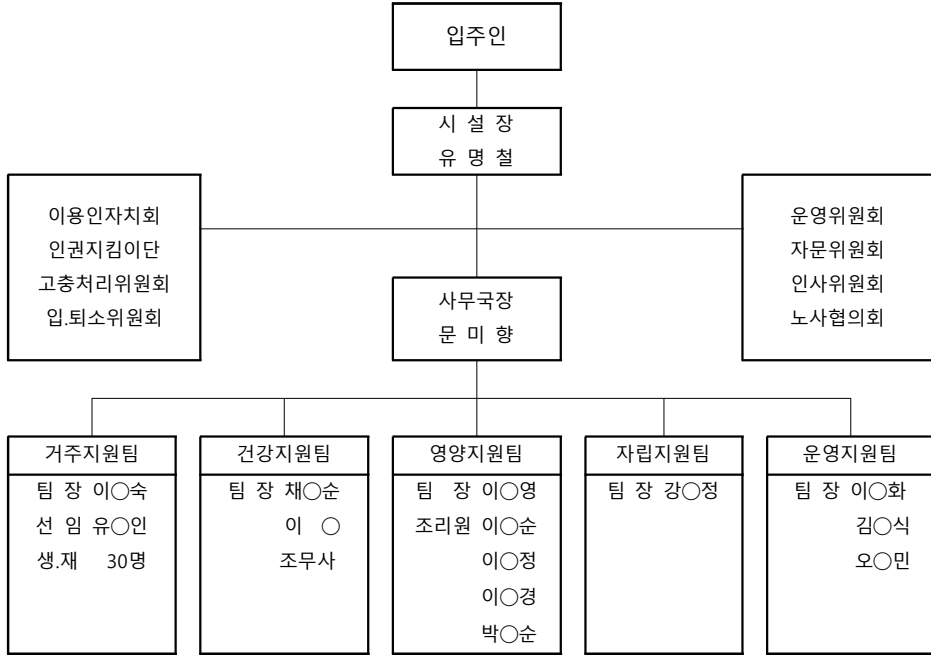
연혁

2023. 02. 27.	2022년 사회복지시설 평가 최우수기관 선정
2020. 01. 04.	2019년 사회복지시설 3연속 우수시설 선정(A등급)
2019. 10. 30.	장애인복지시설 기능보강사업 배연창 및 소방펌프 설치
2019. 07. 01.	입주인 정원 80명으로 조정
2019. 08. 01.	제5대 유명철 원장 취임
2017. 09. 30.	장애인복지시설 기능보강사업 엘리베이터 설치
2017. 02. 08.	2016년 사회복지시설 평가 2연속 우수시설 선정(A등급)
2017. 01. 09.	제4대 박영수 원장 취임
2016. 11. 30.	사회복지시설 기능보강사업(리모델링)
2015. 06. 30.	충주행복지기협력단 MOU체결
2015. 02. 10.	한국사회복지협의회 국가인적자원개발 컨소시엄 MOU체결
2014. 10. 14.	입주인 입소정원 100명으로 조정
2014. 03. 01.	제3대 박영자 원장 취임
2013. 06. 20.	옥상녹화사업 준공(산림청, 녹색사업단, 복권위원회)
2010. 08. 26.	한국전력공사 충주지점 업무 협력 MOU체결
2009. 11. 18.	주성대학교 산학 위탁교육 협약 종료(사회복지과)
2007. 12. 12.	격리실 증축공사 준공(127.08㎡)
2007. 08. 27.	격리실 증축공사 착공
2004. 09. 10.	주성대학교 산학 위탁교육 협약(청소년문화복지과)
2003. 01. 01.	입주인 입소정원 20명 증원(120명)
2002. 01. 16.	사회복지 봉사활동 인증센터 지정
2001. 10. 24.	거주공간 증축공사 완공(396.14㎡)
2001. 04. 21.	거주공간 증축공사 착공
1994. 01. 21.	송덕심신장애안요양원에서 나눔의집으로 시설명칭 변경
1994. 01. 01.	제2대 박만원 원장 취임
1993. 12. 23.	충주시 호암동 751-8 번지로 신축이전
1992. 11. 30.	신축공사 완공(1,837.98㎡)
1992. 04. 28.	신축공사 착공(충주시 호암동 751-8번지)
1985. 01. 01.	송덕심신장애안 요양원 설립, 초대 김경애 원장부임

시설 배치도



■ 조직도



■ 직원현황

▷ 직원현황 (2023년 12월 기준)

구분	시설장	사무국장	사회재활교사	간호사	물리치료사	영양사	사무원	생활재활교사	조리원	위생원	간호조무사	계
남	1	-	-	-	-	-	-	9	-	-	-	9
여	-	1	1	1	1	1	1	25	3	1	1	36
계	1	1	1	1	1	1	1	34	3	1	1	46

■ 이용인 현황

▷ 연령별 현황 (2023년 12월 기준)

성별	연령								계
	10세 미만	10~ 19세	20~ 29세	30~ 39세	40~49세	50~59세	60세~		
남	-	3	4	4	15	5	-	31	
여	-	1	-	4	17	8	-	30	
계	0	4	4	8	32	13	0	61	

III. 업무 분장

구분	주요 업무
원장	<ul style="list-style-type: none"> ○ 시설의 대표 ○ 시설 업무 총괄 및 지휘 . 감독 ○ 기타 결재권자로서의 통제 및 조정.승인 <ul style="list-style-type: none"> - 안전보건관리책임관 - 개인정보 및 금전관리 책임자 - 승덕원 행동강령 책임자 ○ 입주인, 가족 상담에 관한 사항 ○ 직원 고충상담에 관한 사항(고충처리함 관리 포함) ○ 대외 협력에 관한 사항 ○ 실습지도에 관한 사항
사무국장	<ul style="list-style-type: none"> ○ 원장 유고 시 업무 대행 ○ 원 업무 총괄 ○ 각종 규정, 규칙, 지침 수립 및 보완에 관한 사항 ○ 연혁 및 운영일지 기록, 보관에 관한 사항 ○ 운영계획 수립 및 조정. 평가에 관한 사항 <ul style="list-style-type: none"> - 입주인 입.퇴소에 관한 사항 - 부서별 업무 협조 및 협의. 회의에 관한 사항 - 월 업무계획 수립에 관한 사항 - 시무식.중무식, 사업설명회에 관한 사항 - 개인정보보호 책임에 관한 사항(개인정보보호 책임자) - 입주인, 가족, 직원 상담에 관한 사항 ○ 예산편성, 배정, 통제 및 결산 등 회계에 관한 사항 <ul style="list-style-type: none"> - 기능보강 사업 및 각종 계약 사항 관리 - 자금관리 운용 및 재산관리에 관한 사항 ○ 인사관리.평가, 직무분석 및 복리후생에 관한 사항 <ul style="list-style-type: none"> - 직원 교육, 직원 연수, 의료비 지원 등 각종 복리후생 지원 - 입.퇴사, 인사평가, 우수직원 포상 등 인사관리 ○ 시스템 및 행사에 관한 사항 <ul style="list-style-type: none"> - 희망이음시스템 유지 및 관리에 관한 사항 - 법인 및 사회복지시설 행사에 관한 사항 ○ 각종 위원회(운영, 경영자문, 노사 등) 운영 및 네트워크 참여에 관한 사항
자립 지원팀	<ul style="list-style-type: none"> ○ 개별육구사정, 개별서비스지원계획 수립 및 평가에 관한 사항 <ul style="list-style-type: none"> - 개별서비스 지원계획 수립 및 평가 실시 - 도전적행동 및 긍정행동 교육 지원 ○ 입주인 자립 계획 수립 및 지원에 관한 사항 <ul style="list-style-type: none"> - 자립매뉴얼에 따른 개별 지원 계획 수립 및 평가 - 지역사회 자원 개발 및 연계 지원 - 자립 퇴소자 사후관리(활동지원, 자립정착금 신청 등) ○ 긴급 및 정기 사례관리에 관한 사항 ○ 입주인 사회심리재활 및 사회통합에 관한 사항 <ul style="list-style-type: none"> - 사회적응훈련 및 심리상담 사회심리 프로그램 지원 - 장애인인일 및 학교생활 포함 입주인 특별활동에 관한 사항지원 ○ 입주인 및 원가정 자립과 심리적 지원 상담에 관한 사항 <ul style="list-style-type: none"> - 입주인 고충처리 담당자 ○ 희망이음 등록 및 관리에 관한 사항 <ul style="list-style-type: none"> - 입주인 개별서비스 관련 기록 및 작성된 기록물 점검 관리 - 프로그램 일지 기록 관리

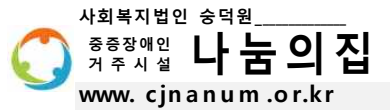
운영 지원팀	회계	<ul style="list-style-type: none"> ○ 예산편성 및 결산 등 회계에 관한 사항 ○ 회계에 관한 통장 관리 및 원내 카드 관리에 관한 사항 ○ 문서수발 및 관리, 보존에 관한 사항 ○ 원내 물품구매 및 관리에 관한 사항 ○ 행정 및 사무에 관한 사항 <ul style="list-style-type: none"> - 보조금 예산 신청 및 집행에 관한 서류관리 및 보존 - 보조금 정산 작성 및 서류 관리 및 보존 - 세입.세출에 대한 관계서류 관리보존 및 전산관리 - 각종 서류발급 및 관리(재직, 경력, 재원증명서 및 기타 증빙서류) - 기타 예산운영에 따른 서류 작성, 관리 및 보존 - 각종 보험의 청약, 가입, 해지 관리 - 근태 관리 및 통계 자료 정리 보관 ○ 재산관리 및 행정서류 정리 및 보관에 관한 사항 ○ 원장실 및 방문객 관리에 관한 사항 ○ 입주인 가족 상담(실비 및 서류 지원)에 관한 사항
	자원 개발	<ul style="list-style-type: none"> ○ 후원자 개발 및 관리(후원금, 물품)에 관한 사항 <ul style="list-style-type: none"> - 후원금 통장 관리 및 월별 후원자별 전산 등록 - 후원자, 자원봉사자 관련 행사 진행 및 지원 - 기부금 영수증 발행 및 보존에 따른 개인정보 처리자 - 후원물품 관리 및 보고 ○ 자원봉사자 개발 및 관리(개인정보), 교육에 관한 사항 ○ 외부지원사업 기획에 관한 사항 ○ 시설 홍보 및 계몽 사업에 관한 사항 <ul style="list-style-type: none"> - 기관지, 홍보물 및 소식지 발간 ○ 각종 회의록 작성 및 관리에 관한 사항 ○ 홈페이지 유지 및 관리에 관한 사항 ○ 사회복지요원 복무관리에 관한 사항 ○ 비품관리(재물조사)에 관한 사항 <ul style="list-style-type: none"> - 비품조사 및 관리(비품 관리대장 및 물품 폐기 포함) - 지문인식기 관리 등 근태 확인 지원 ○ 원내 응급상황 시 직접서비스 지원에 관한 사항
	시설 관리	<ul style="list-style-type: none"> ○ 시설 안전관리에 관한 사항 <ul style="list-style-type: none"> - 전기, 소방, 가스, 발전기, 산업, 승강기 안전관리 - MSDS 및 위험물, 산업안전관리 - 입수전, 냉.난방, 정화시설물 관리 - 저수조(물탱크) 청소 및 수질 검사 관리 - 옥상 녹지 및 조경수, 유실수 관리 - 차량운행 및 관리 - 방역 및 미세먼지 관리 ○ 시설 환경관리에 관한 사항 <ul style="list-style-type: none"> - 원내 청소구역 및 환경관리 - 재활용품 처리 및 관리 ○ 응급상황 대처에 관한 사항 <ul style="list-style-type: none"> - 비상연락망 관리(작성 및 연동) - 안전교육 실시(이용인&직원 소방교육 및 훈련, 산업안전 등의 교육) ○ 시설 유지관리에 관한 사항 <ul style="list-style-type: none"> - 건축·시설물 유지 공사 및 보수 관리 - 각종 보험의 청약, 가입, 해지 관리 - 컴퓨터 및 사무기기, 통신기기 유지관리 - 시설 및 장비, 비품보수, 수리, 유지관리 및 임대물품 관리 - CCTV 관리 ○ 원내 응급상황 시 직접서비스 지원에 관한 사항

영양 지원팀	팀장	<ul style="list-style-type: none"> ○ 식당 및 급식시설 운영에 관한 사항 <ul style="list-style-type: none"> - 식품위생 관리 및 급식실 운영 - 식자재 구입 및 검수 관리 - 조리원 고충 및 대체인력 관리 - MSDS 및 위험물 안전 관리 ○ 영양관리 및 급식에 관한 사항 <ul style="list-style-type: none"> - 식자재 입찰 및 계약, 유지 관리 - 식단표 작성 및 게시 등에 관한 관리 - 입주인 질환별 영양 관리 및 상담(원가정 상담 포함) - 간식창고 및 가스창고 관리 ○ 교육에 관한 사항 <ul style="list-style-type: none"> - 입주인, 직원 및 조리원 상담 및 교육 진행 - 각종 회의 참석 ○ 영양관련 희망이음 등록 및 관리에 관한 사항
	조리원	<ul style="list-style-type: none"> ○ 식당 및 급식시설 운영에 관한 사항 <ul style="list-style-type: none"> - 식품위생 관리 및 검수 실시 - 식당 및 급식실 위생 관리 - 조리실 내 자격 유지 관리 ○ 급식에 관한 사항 <ul style="list-style-type: none"> - 식단표에 따른 조리 및 급식 지원 - 조리 및 급식 시 위생규칙 준수 ○ 교육에 관한 사항 <ul style="list-style-type: none"> - 조리에 필요한 자격 유지 - 안전위생 교육 참석
	건강	<ul style="list-style-type: none"> ○ 전염병 예방 및 방역에 관한 사항 <ul style="list-style-type: none"> - 보건관리 및 감염병(방역 포함) 관리 - 국가예방접종(일반 예방접종 포함) 관리 및 상담 ○ 입주인 진료 및 입원에 관한 사항 <ul style="list-style-type: none"> - 입주인 회진 및 소독, 원내처치에 관한 사항 - 만성질환자 약물관리 - 입주인 병원 진료 및 입원 관리 ○ 입주인, 직원의 건강검진 및 상담, 기록에 관한 사항 <ul style="list-style-type: none"> - 입주인 및 보호자 건강상담 - 전문의 의료봉사 개발 및 관리 - 입주인&직원 건강검진 지원 및 상담, 자료 관리 ○ 입주인 장애등급 재판정에 관한 사항 ○ 입주인 · 직원 보건교육에 관한 사항 <ul style="list-style-type: none"> - 약물교육, 보건교육, 응급처치교육, 성교육 등 지원 ○ 축탁의 관리에 관한 사항(간호조무사) ○ 건강관련 희망이음 등록 및 관리에 관한 사항
	건강 지원팀	<ul style="list-style-type: none"> ○ 입주인 재활치료에 관한 사항 <ul style="list-style-type: none"> - 물리치료, 운동치료, 작업치료 등 ○ 입주인 재활관련 프로그램 및 행사에 관한 사항 <ul style="list-style-type: none"> - 외부 지원사업 신청 및 관리 - 대동작 기능평가를 통한 재활 서비스 계획 및 진행 ○ 보장구 수급 지원 및 보수, 관리에 관한 사항 <ul style="list-style-type: none"> - 보장구 수급에 관한 병원 진료 및 관리 - 정기적 보장구 관리 및 보장구 기록 관리 ○ 바우처 재활치료 관련 사항 ○ 재활치료 관련 이용인 및 가족 상담에 관한 사항 ○ 물리치료 관련 희망이음 등록 및 관리에 관한 사항

생활 재활 교사		<ul style="list-style-type: none"> ○ 입주인 직접 서비스에 관한 사항 <ul style="list-style-type: none"> - 일상생활 지원에 관한 사항(식사, 신변처리, 약물 복용 등) - 개별수립된 서비스 지원 및 진행 관리 - 입주인 및 직원 상담에 관한 사항 ○ 입주인 금전관리 지원에 관한 사항(금전 관리 지원자) <ul style="list-style-type: none"> - 수립된 계획에 따른 장애연금 사용 및 금전출납부 작성 - 입주인 물품 구매 및 관리에 관한 사항(비품 관리 포함) ○ 서류관리에 관한 사항 <ul style="list-style-type: none"> - 업무일지 및 일상생활 기록지 작성(개인정보 취급자) - 거주지원팀 관련 희망이음 시스템 등록 및 관리 ○ 교육 및 회의 참석에 관한 사항 <ul style="list-style-type: none"> - 입주인 관련 회의 참석(사례회의 등) - 의무교육 및 자기개발 교육 신청 및 참여 - 정기 월례회의 등 원내 운영에 관한 회의 참석 ○ 근무에 관한 사항 <ul style="list-style-type: none"> - 근무표에 따른 근무 준수(시간 외 신청 포함) - 야간 매뉴얼에 따른 야간 근무 및 주말(공휴일) 근무
		<ul style="list-style-type: none"> ○ 거주지원팀 전반에 관한 사항(근태관리, 서류 결재, 호실 라운딩 등) <ul style="list-style-type: none"> - 선임 부재 시 업무 대행 - 직원 시간 외 신청 및 연가 관리 등 근태 관리 - 입주인(원가정) 및 직원 상담, 고충 처리, 건의사항 관리 - 생활일지, 결재서류, 호실라운딩 등을 통한 전체 호실 관리 ○ 팀 관리 및 교육에 대한 사항 <ul style="list-style-type: none"> - 생활실 응급 근무 편성 시 담당 호실 관리 - 조별간담회 및 임시회의 실시 - 내·외부 업무역량 강화 교육 진행(희망이음 사용, 금전관리 교육 등) - 입주인 개별서비스 지원 등에 따른 기록에 관한 관리 ○ 입주인 서비스에 관한 사항 <ul style="list-style-type: none"> - 금전관리 책임자로 입주인 금전관리 지원계획 수립 및 지원. 평가 관리 - 금전 관련 국가지원 내역 파악 및 지원 - 입주인 교육 프로그램 진행 및 지원(금전관리교육 외) - 산하기관 내 정기적 금전관리 교차점검 참여 ○ 평동회 회의에 관한 사항 ○ 입주인 비품 관리에 관한 사항 ○ 물품신청 및 구입에 관한 사항(비품 관리)
		<ul style="list-style-type: none"> ○ 팀장 부재 시 업무 대행 ○ 전담호실 관리 및 지원에 관한 사항 <ul style="list-style-type: none"> - 전담호실 라운딩 및 일일 업무 파악에 따른 지원과 관리 - 입주인 및 직원 고충 등 애로사항 접수 및 처리 - 야간 응급상황에 따른 조속한 대처(응급실, 입원 등) 지원 - 팀장 업무 지원 ○ 서류관리 및 지원에 관한 사항 <ul style="list-style-type: none"> - 전담호실 업무 일지 점검 사항 기록 및 지원 - 호실회의록에 따른 지출전표 등 서류 작성 - 개별육구 사정 및 개별서비스지원계획서 작성 및 평가 - 금전관리 점검 및 평가서 작성 ○ 시스템 등록 및 관리에 관한 사항 <ul style="list-style-type: none"> - 정기적 등록 내용 확인 및 수정 등 관리
선 임	주간	<ul style="list-style-type: none"> ○ 야간 근무 및 호실 라운딩, 업무일지 작성에 관한 사항 ○ 야간 시간대 시설물 점검, 안전 점검에 관한 사항 ○ 호실 응급 근무 시 생활실 근무 지원 ○ 이용인 응급 진료 시 병원 교대 근무 지원
거주 지원팀	팀장	<ul style="list-style-type: none"> ○ 입주인 직접 서비스에 관한 사항 <ul style="list-style-type: none"> - 일상생활 지원에 관한 사항(식사, 신변처리, 약물 복용 등) - 개별수립된 서비스 지원 및 진행 관리 - 입주인 및 직원 상담에 관한 사항 ○ 입주인 금전관리 지원에 관한 사항(금전 관리 지원자) <ul style="list-style-type: none"> - 수립된 계획에 따른 장애연금 사용 및 금전출납부 작성 - 입주인 물품 구매 및 관리에 관한 사항(비품 관리 포함) ○ 서류관리에 관한 사항 <ul style="list-style-type: none"> - 업무일지 및 일상생활 기록지 작성(개인정보 취급자) - 거주지원팀 관련 희망이음 시스템 등록 및 관리 ○ 교육 및 회의 참석에 관한 사항 <ul style="list-style-type: none"> - 입주인 관련 회의 참석(사례회의 등) - 의무교육 및 자기개발 교육 신청 및 참여 - 정기 월례회의 등 원내 운영에 관한 회의 참석 ○ 근무에 관한 사항 <ul style="list-style-type: none"> - 근무표에 따른 근무 준수(시간 외 신청 포함) - 야간 매뉴얼에 따른 야간 근무 및 주말(공휴일) 근무 ○ 거주지원팀 전반에 관한 사항(근태관리, 서류 결재, 호실 라운딩 등) <ul style="list-style-type: none"> - 선임 부재 시 업무 대행 - 직원 시간 외 신청 및 연가 관리 등 근태 관리 - 입주인(원가정) 및 직원 상담, 고충 처리, 건의사항 관리 - 생활일지, 결재서류, 호실라운딩 등을 통한 전체 호실 관리 ○ 팀 관리 및 교육에 대한 사항 <ul style="list-style-type: none"> - 생활실 응급 근무 편성 시 담당 호실 관리 - 조별간담회 및 임시회의 실시 - 내·외부 업무역량 강화 교육 진행(희망이음 사용, 금전관리 교육 등) - 입주인 개별서비스 지원 등에 따른 기록에 관한 관리 ○ 입주인 서비스에 관한 사항 <ul style="list-style-type: none"> - 금전관리 책임자로 입주인 금전관리 지원계획 수립 및 지원. 평가 관리 - 금전 관련 국가지원 내역 파악 및 지원 - 입주인 교육 프로그램 진행 및 지원(금전관리교육 외) - 산하기관 내 정기적 금전관리 교차점검 참여 ○ 평동회 회의에 관한 사항 ○ 입주인 비품 관리에 관한 사항 ○ 물품신청 및 구입에 관한 사항(비품 관리)

노사 협의회	<ul style="list-style-type: none"> ○ 종사자 고충 접수 및 상담. 회의에 관한 사항 ○ 종사자 근로 및 협회에 관한 사항 ○ 고충처리팀 점검 및 관리에 관한 사항(고충처리위원회 겸함)
인권 지킴이단	<ul style="list-style-type: none"> ○ 입주인 및 직원 인권교육에 관한 사항 ○ 인권지킴이단 정기회의에 관한 사항 ○ 인권 문제 발생 시 사건 접수. 확인, 중재 등 해결에 관한 사항 ○ 인권함 정기 점검 및 관리에 관한 사항
고충처리상담원	<ul style="list-style-type: none"> ○ 직원 & 성희롱. 성폭력 상담 및 관리 - 연1회 이상 성희롱.성폭력 조사 및 결과 보고
전 직원	<ul style="list-style-type: none"> ○ 개인정보 취급에 따른 개인정보 취급자 ○ 금전관리 지원에 따른 금전관리 지원자

I. 거주지원팀



2024년 사업계획서

사업명 거주지원팀 관리

I. 사업 개요

신규사업	[]	지속사업	[V]
수행부서	거주지원팀	사업기간	2024. 1. 1 ~ 2024. 12. 31
담당자	이○숙	지역(장소)	나눔의집 전체
인력구성원	담당자 및 생활재활교사	총 예산	2,800,000원

사업목적 거주지원팀원간의 소통과 화합에 노력하고 서비스 제공을 통해 입주인들이 편안한 원내생활이 이루어지도록 지원한다

사업목표	- 조별 간담회를 통해 직원간 화합 및 입주인 서비스를 위한 방향성 찾기 - 동료 상담 및 슈퍼비전을 활용한 직원 역량 강화 증진 - 직원 교육을 통한 개인의 능력 향상 및 자기 인권 보호 - 정기적인 직원 호실 이동을 통한 직원 역량강화								
	2023년 평가 반영								
	- 특이사항 없음								
	세부항목 조별간담회 & 교육(금전 관리, 직원 인권보호) (단위: 명)								
	사업	상반기	1월	2월	3월	4월	5월	6월	누계
			목표	-	30	-	-	30	-
	사업	하반기	7월	8월	9월	10월	11월	12월	누계
			목표	-	30	-	-	30	-
	세부항목 동료 상담 및 고충 상담 (단위: 회)								
	사업	상반기	1월	2월	3월	4월	5월	6월	누계
			목표	4	4	4	4	4	4
	사업	하반기	7월	8월	9월	10월	11월	12월	누계
			목표	4	4	4	4	4	4
	세부항목 호실 이동 (단위: 회)								
	사업	상반기	1월	2월	3월	4월	5월	6월	누계
목표			1	-	-	1	-	-	2
사업	하반기	7월	8월	9월	10월	11월	12월	누계	
		목표	1	-	-	1	-	-	4
세부항목 거주지원(앞치마 및 생활일지) (단위: 회)									
사업	상반기	1월	2월	3월	4월	5월	6월	누계	
		목표	1	-	-	-	-	-	1
사업	하반기	7월	8월	9월	10월	11월	12월	누계	
		목표	-	-	-	-	1	-	2

대상	대상 구분	대상자 선정 근거
	일반대상	거주지원팀 사회복지사
	위기대상	-
	표적대상	-
	실 인원	거주지원팀 사회복지사
연인원		

환경적 특성

- 다양한 근무형태로 인해 같은 조로 근무하는 생활재활교사들이 한자리에 모여 화합을 도모할 수 있는 기회가 적음
- 교대근무로 인한 직원들의 심리적 또는 건강적으로 악영향을 끼침
- 입주인의 인권 보호 및 직원들의 경각심을 위한 정기적인 호실 이동 필요
- 사회복지사로 근무하면서 입주인들로부터 침해당하는 인권적인 문제가 지속적으로 발생되고 있음

II. 사업 내용

세부 사업내용	성과목표	프로그램명	활동 (수행방법)	
	정기적 동료 상담 및 멘토링을 통한 직원 역량 강화	조별 간담회 & 직원 교육	· 연 4회 조별 회의 실시 · 주제별(도전적행동, 금전관리, 인권)로 진행하고 회의록 작성 · 각 조별 직원 간담회로 화합의 시간을 가짐	
		상담 및 고충 처리	· 월 1회 호실별 동료상담 실시 · 접수된 고충은 상담을 통해 해결방안 모색 · 고충처리 발생 시 상급자에게 보고 실시 · 긴급한 경우 고충처리위원회 개최하여 지원	
	전체호실을 이룰 수 있는 기회 제공	일지 인쇄	· 생활보호서비스 기록에 필요한 일지 인쇄	
		호실 이동	· 호실별로 이동 순번을 결정 · 4개월 단위로 이동 · 직원과 입주인간 관계도 고려하여 배치	
업무능률 향상을 위한 근무복지원	앞치마 및 조끼 구입	· 직원 앞치마 구입 · 남 직원은 욕구조사를 통하여 조끼 구입		
월별 진행표				
단위사업	1월	2월	3월	4월
조별 간담회				
상담 · 고충처리				
호실 이동				
앞치마,조끼구입				
일지 인쇄				
만족도 조사				

Ⅲ. 사업 예산

산출내역	산출근거	입주인부담금	기관사업비
	생활일지 인쇄 3,000매		800,000
	앞치마 및 조끼 50,000원×40명		2,000,000
	소계		2,800,000
	합계		2,800,000

Ⅳ. 기타

성과목표 및 평가방법	성과목표	성과지표	자료원
	정기적 동료 상담 및 멘토링을 통한 직원 역량 강화	- 연4회 조별간담회 실시 - 월 1회 동료 상담	조별간담회 진행기록지
	전체 호실을 이해할 수 있는 기회 제공	- 계획에 따른 호실 이동 - 연 1회 일지 인쇄	생활일지 및 기안
업무능력 향상을 위한 근무복지지원	- 욕구조사, 만족도 조사 실시	기안	
자원 활용 계획	자원명	활용계획	
	희망이음	호실 이동관련 배치 작성	
	잠수함	생활일지 인쇄	
홍보 계획	활용 매체	홍보방법	
	-	-	
기대효과	- 거주지원팀원간의 소통의 장으로 기분 좋은 직장 - 입주인에게 질적 서비스 제공 - 동료 상담을 통해 고충 처리 지원하여 근무 분위기 향상		

2024년 사업계획서

사업명	거주지원
-----	------

I. 사업 개요

신규사업	[]
수행부서	거주지원팀
담당자	이○숙 및 각호실 담당
인력구성원	각 호실 담당

사업목적	입주인의 기본적인 생활유지를 위한 정기적인 의료 서비스와 체계적인 건강서비스, 일상생활 지원을 통해 입주인 개인의 삶의 질 향상과 자기만족감 지원
------	---

사업목표	<ul style="list-style-type: none"> - 의료서비스 및 건강관리 지원을 통한 건강한 생활 유지 - 일상생활 서비스 지원으로 개인의 삶의 질 향상 - 전문가와 함께 오감 자극 활동 지원 - 원가정 연계 및 개인별 욕구에 맞는 생일 지원을 통해 자기 만족감 향상 - 자기 결정권 및 삶의 만족도 향상 - 가족 관계 유지 및 가정환경 경험
------	--

2023년 평가 반영	- 특이사항 없음
-------------	-----------

세부항목	건강생활 (단위: 명)
------	--------------

사업	상반기	1월	2월
		목표	7,533
	하반기	7월	8월
		목표	7,471

세부항목	일상생활 (단위: 명)
------	--------------

사업	상반기	1월	2월
		목표	9,236
	하반기	7월	8월
		목표	9,535

세부항목	생일 (단위: 회)
------	------------

사업	상반기	1월	2월
		목표	4
	하반기	7월	8월
		목표	8

세부항목		입주민 호실 이동 (단위: 회)								
사업	상반기		1월	2월	3월	4월	5월	6월	누계	
		목표	-	-	-	-	-	-	-	
	하반기		7월	8월	9월	10월	11월	12월	총계	
		목표	-	-	-	-	-	-	필요시	
세부항목		호실 청결 관리 (단위: 회)								
사업	상반기		1월	2월	3월	4월	5월	6월	누계	
		목표	20	20	20	20	20	20	120	
	하반기		7월	8월	9월	10월	11월	12월	총계	
		목표	20	20	20	20	20	20	240	
세부항목		원가정 교류 (단위: 명)								
사업	상반기		1월	2월	3월	4월	5월	6월	누계	
		목표	129	129	87	86	87	86	604	
	하반기		7월	8월	9월	10월	11월	12월	누계	
		목표	129	86	87	86	86	86	1,164	
세부항목		무연고자 가족 찾기 및 가정체험 (단위: 명)								
사업	상반기		1월	2월	3월	4월	5월	6월	누계	
		목표	-	-	1	-	1	1	3	
	하반기		7월	8월	9월	10월	11월	12월	누계	
		목표	1	-	1	1	1	-	7	
건강생활	대상 구분	대상자 선정 근거								인원(명)
	일반대상	나눔의집 전 입주민								60
	위기대상	나눔의집 전 입주민								60
	표적대상	나눔의집 전 입주민								60
	실인원	나눔의집 전 입주민								60
	연인원									91,627
일상생활	대상 구분	대상자 선정 근거								인원(명)
	일반대상	나눔의집 전 입주민								60
	위기대상	나눔의집 전 입주민								60
	표적대상	나눔의집 전 입주민								60
	실인원	나눔의집 전 입주민								60
	연인원									111,256

생일	대상 구분	대상자 선정 근거	
	일반대상	나눔의집 전 입주민	
	위기대상	나눔의집 전 입주민	
	표적대상	나눔의집 전 입주민	
	실인원	나눔의집 전 입주민	
연횡수			
입주민 호실 이동	대상 구분	대상자 선정 근거	
	일반대상	나눔의집 전 입주민	
	위기대상		
	표적대상	필요시 지원	
	실인원		
연횡수			
호실 청결 관리	대상 구분	대상자 선정 근거	
	일반대상	거주지원팀 사회복지사	
	위기대상	-	
	표적대상	-	
	실인원	거주지원팀 사회복지사	
연횡수			
원가정 교류	대상 구분	대상자 선정 근거	
	일반대상	나눔의집 전입주민	
	위기대상	-	
	표적대상	원가정 있는 입주민	
	실인원	원가정 있는 입주민	
연횡수			
무연고자 서비스	대상 구분	대상자 선정 근거	
	일반대상	나눔의집 전입주민	
	위기대상	무연고 입주민	
	표적대상	무연고 입주민	
	실인원	가족 찾기 및 가정체험 대상자	
연횡수			
환경적 특성	<ul style="list-style-type: none"> - 개인별 건강 상태에 따른 약을 복용함에 있어 정해진 복용 시간 및 용량을 지켜 지원 필요함. - 신체활동 감소로 면역력 저하 및 비만, 당뇨병의 위험이 발생, 지속적인 운동 필요함. - 집단 시설로 입주민들에게 다양한 서비스가 제대로 전달되지 못함. - 보행 지원이 필요한 입주민이 대다수이며, 휠체어 및 보행 지원으로 프로그램 참여가능 함. - 집단 프로그램이 어려운 입주민들이 소규모 프로그램 참여가 가능하며, 전문강사와 인력이 배치되어 있음. - 입주민의 건강 및 생활 등을 고려하여 호실 배치가 되어 있음. - 원가정 교류가 가능한 입주민 부모님의 노령화로 나눔의집 방문이 어려워지고 있음. - 무연고 입주민 가족 찾기를 진행하였으나 부모님이 연락을 하지 않아 재진행 필요 		

II. 사업 내용

성과목표	프로그램명	활동 (수행방법)	시행 시기	수행 인력	참여 인원	연인원	
체계적 건강관리와 일상지원을 통한 생활능력 유지	건강체크	· 약 복용 지원(복약 체크리스트 작성) · 약복용 매뉴얼에 따른 · 체온체크 지원(1일 2회) (체온체크 체크리스트 작성)	매일	담당 복지사	60	44,165	
					60	43,862	
					60	3,600	
	비타민 만들기	· 주 2회~3회 햇빛 쬐기 · 날씨 상황에 따라 추가 지원	4, 5, 6, 9, 10월	매일	담당 복지사	60	65,793
						60	30,074
	식·간식지도	· 식사 지도(1일 3회) 입주인의 건강상태에 따라 일반식, 쉐은 일반식, 영양죽, 같은 영양 죽 등 다양한 식이 형태로 지원 · 관급식 식사 지도(3명·1일 3회) · 간식 지도(주 3회, 1일 1~2회) · 입주인의 건강상태에 따라 한국 메디 칼푸드, 남양유업 등 간식 지원	매일	매일	담당 복지사	60	10,964
						60	10,964
	목욕지도	· 목욕지도(1일 1회 or 격일)	매일	매일	담당 복지사	60	721
	이미용 (원내외)	· 정기적 자원봉사자 미용봉사로 이미용 서비스 지원 · 개인 욕구에 따라 외부 미용실 이용 (컷트, 미용, 파마 등)	1월~12월	1월~12월	담당 복지사	60	1,680
	털발 가꾸기	· 평일 또는 주말을 이용하여 진행 · 모종을 심고 가꾸며 식물의 자라나는 과정을 관찰 · 작물을 직접 수확하여 맛볼수 있는 기회 제공	4월~9월	4월~9월	담당 복지사	60	2,024
찾아가는 동화방	· 주 1회 이상 전 호실 입주인 · 작업장, 학교 가는 입주인 제외 · 북트리 이용하여 입주인에게 동화책 읽어주기	2월~12월	2월~12월	연중	2	60	60
생일	· 월 1회 첫주 월요일 중앙복도에서 해당월 생일자 전체 생일파티 지원 · 욕구조사를 통해 입주인 생일 당일엔 선물, 매식, 외식등을 지원	연중	연중	1	30	240	
호실 청소 관리	· 호실 청소 사항 확인 및 점검	연중	연중	1	30	240	
자기 결정권 지원	입주인 호실 이동	· 입주인 상담을 통해 원하는 입주인과 같은 호실에서 생활할 수 있도록 지원 · 입주인의 건강, 생활 등을 고려하여 호실 조정	연중	연중	1	30	필요시
가족 관계 유지 및 체험 지원	원가정 교류	· 매월 2회 정기적 교류 · 부모님의 노령화로 기관 방문이 어려운 가정에 입주인과 함께 방문 · 금전 계획, 상·하반기 금전 평가 결과 통신문 발송	연중	연중	10	43	1,164
	가족 찾기	무연고자 원가족 찾기 지원	3월~11월	1	4	4	
	가정체험	· 무연고 입주인 대상으로 직원 가정 체험 문하여 가정체험 지원	3월~11월	1	3	3	

세부 사업내용

단위사업	월별 진행표			
	1월	2월	3월	
욕구조사				
건강 체크				
비타민 만들기				
식사 및 간식				
목욕				
이미용(원내외)				
털발 가꾸기				
찾아가는 동화방				
생일				
호실 이동		필	요	
호실 청결 관리				
원가정 교류				
무연고자 지원			경찰의뢰	
평가 및 만족도조사				

III. 사업 예산

산출내역	산출근거	
		환경개선비
	육상 털발통 구입비(60*45) 14,000*10개	
	배양토 구입비(50L) 14,000원*40개	
	모종 구입비	
	입주인 생일 50,000원*60회	
	생일 지원 직원 식비 10,000원*32명	
	생일파티용품 구입비 25,000원*12회	
	가정통신문 발송비 430원*43가정*3회	
	원가정 방문 식간식비 15,000원*4회	
	소계	
	합계	

IV. 기타

성과목표 및 평가방법	성과목표
	체계적 건강관리와 일상지원을 통한 생활능력 유지

		- 만족도조사 연 2회 실시(참여 사진, 동영상) - 청소 상태 점검 90%	청소상태 점검표, 생활일지
	자기 결정권 지원	- 필요시 호실 이동 지원 100%	기안문, 상담일지
	가족관계 유지 및 체험 지원	- 원가정교류 및 90% - 가족찾기 년 4회 - 가정방문 년 3회	기안문, 상담일지 프로그램일지
자원 활용 계획	자원명	활용계획	
	지역사회 병원, 약국	입주인 진료 및 약 수령	
	식당	입주인 식사 지원	
	남양유업	입주인의 욕구대로 간식을 선택하고 주문할 수 있는 업체로 활용	
홍보 계획	활용 매체	홍보방법	
	나눔이네 사람들	나눔의집 소식지에 사연 소개를 통한 지역사회 홍보	
	나눔의집 홈페이지	일상생활 프로그램 진행 내용 나눔의집 홈페이지에 홍보	
	송덕원 홈페이지	송덕원 법인 홈페이지를 통한 봉사단체 소개 게시	
기대효과	<ul style="list-style-type: none"> - 올바른 약 복용 지도 및 체온체크를 통해 효과적인 건강관리 제공 - 입주인의 건강 유지 및 개인위생 청결 유지 - 햇빛씻기를 통한 면역력 강화 - 오감을 자극하는 감각 활동을 통해 입주인의 심리치료 및 정서적 안정 제공 		

2024년 사업계획서					
사업명		권리와 참여			
I. 사업 개요					
신규사업	[]				
수행부서	거주지원팀				
담당자	이O숙				
인력구성원	거주지원팀 및 각 부서, 전문 인력, 자원봉사자				
사업목적	입주인들의 자기 결정권에 따른 욕구를 파악하고, 서비스 지원에 반영함으로써, 입주인의 선택적 권리를 보호하고, 양질의 서비스를 제공함으로써 입주인들의 인권적 서비스를 지향한다				
사업목표	사업목표	<ul style="list-style-type: none"> - 호실 회의를 통해 입주인 자기결정에 따른 서비스 질 향상 - 입주인 욕구를 반영한 안전한 금전관리 서비스 제공 - 일일 미팅 내용을 공지하여 원내 소식 공유 - 교육을 통한 입주인의 알 권리와 참여 확대 - 흥미로운 전통문화 체험 활동의 기회제공 			
	2023년 평가 반영	- 자치회(평동회) 회의록 게시판에 게시하고 있으나 입주인들이 확인을 할수 없어 24년도에는 게시판에 게시 및 평동회원 단체 카톡에 회의록 및 일정 등 공유 예정			
	세부항목	월별 호실 회의&금전관리 (단위: 명)			
	사업	상반기	1월	2월	
		목표	124	124	
	사업	하반기	7월	8월	
		목표	124	124	
	세부항목	일일미팅 전달 (단위: 회)			
	사업	상반기	1월	2월	
		목표	20	20	
사업	하반기	7월	8월		
	목표	20	23		
세부항목	평동회 & 거소투표 (단위: 명)				
사업	상반기	1월	2월		
	목표	15	15		
사업	하반기	7월	8월		
	목표	15	15		

세부항목		부모회 (단위: 회)							
사업	상반기	1월	2월	3월	4월	5월	6월	누계	
		목표	-	-	-	1	-	-	1
	하반기	7월	8월	9월	10월	11월	12월	총계	
		목표	-	-	-	1	-	-	2
세부항목		의무교육 (단위: 명)							
사업	상반기	1월	2월	3월	4월	5월	6월	누계	
		목표	-	180	120	60	60	60	480
	하반기	7월	8월	9월	10월	11월	12월	총계	
		목표	60	120	75	180	-	-	915
세부항목		명절 (단위: 명)							
사업	상반기	1월	2월	3월	4월	5월	6월	누계	
		목표	-	180	-	-	-	-	180
	하반기	7월	8월	9월	10월	11월	12월	누계	
		목표	-	-	180	-	-	-	360
대상구분		대상자 선정근거							인원(명)
일과서비스	일반대상	나눔의집 전 입주인							60
	위기대상	나눔의집 전 입주인							60
	표적대상	나눔의집 전 입주인							60
	실인원	나눔의집 전 입주인							60
	연인원								1,737
대상구분		대상자 선정근거							인원(명)
평동회및거소투표	일반대상	나눔의집 전 입주인							60
	위기대상	나눔의집 전 입주인							60
	표적대상	나눔의집 전 입주인							60
	실인원	의사표현 가능한 입주인							15
	연인원								195
대상구분		대상자 선정근거							인원(회)
부모회	일반대상	나눔의집 전 입주인							60
	위기대상								
	표적대상								
	실인원	부모회 년 2회 진행							2
	연인원								2

대상구분		대상자 선정근거	
의무교육	일반대상	나눔의집 전 입주인	
	위기대상	나눔의집 전 입주인	
	표적대상	나눔의집 전 입주인	
	실인원	나눔의집 전 입주인	
	연인원		
대상구분		대상자 선정근거	
명절프로그램	일반대상	나눔의집 전 입주인	
	위기대상	나눔의집 전 입주인	
	표적대상	나눔의집 전 입주인	
	실인원	나눔의집 전 입주인	
	연인원		
환경적특성		<ul style="list-style-type: none"> - 평일(월~금)에 일일미팅을 진행하여 나온 내용을 호실 입주인에게 전달하고 있으며, 잔근로자, 송덕&성모학교 통학 입주인은 퇴근 후 저녁시간을 이용하여 전달 - 호실 입주인 대다수가 호실 회의, 일일미팅 내용 전달, 금전 사용 내역에 대해 의견을 제시하고 궁금한 사항에 대해 질문하기 어려움 - 입주인 중 일부는 본인 통장 잔액에 대해 확인하고 의견을 나눌 수 있음 - 금전에 대한 이해가 부족하여 담당 복지사의 금전관리가 필요로 하는 입주인이 다수임 - 언어적 지원으로 교육 장소에 입주인 스스로 참여하기 어려움 - 무연고 입주인이 많으며 중증장애로 인해 원가정 방문이 어려워 명절기간동안 원내에서 생활하는 입주인이 대다수임 	

II. 사업 내용

세부사업내용	성과목표	프로그램명	활동(수행방법)
	주도적 생활도모와 의사결정참여율증대	하루 일과	· 평일 하루 일과 안내 · 일일미팅 내용 전달
		호실회의	· 월 1회 호실 회의 실시 · 시설 및 호실에서 진행하는 일정 및 프로그램 공유 · 입주인 개별서비스를 확인하여 제공받을 서비스에 대한 욕구 파악 및 안내(물품구입 등)
금전관리		· 수입과 지출액 발생 시 정확한 안내 및 지원 · 지출전표 확인 · 매월 통장정리 및 금전출납부 작성 · 월 1회 통장 사용 내역 안내 · 입주인 욕구에 따른 용돈 인출, 물품구입 지원 · 분기별 금전 출납부 점검 및 결재	

교육을 통해 알권리 제공	부모회	· 4월, 9월 부모회의 진행	4월, 10월	1	20	년 2회
	의무교육	· 보건교육 - 성교육 · 인권교육 - 개인정보 교육 · 소방교육 - 영양교육 · 금전교육: 금전관리 능력 평가를 바탕으로 금전교육 대상자 구분 ; 지원 수준에 맞는 금전교육 지원 *동전, 지폐구분/돈을소비해보는 경험	2월~10월	해당 부서 및 강사	60	각 2회 연 14회
	평동회	· 매월 마지막 화요일 18:30~19:30 · 신규회원 신청 공지 · 자치회 일정, 회의록 작성 후 게시판 게시 · 휴대폰 소지 입주인 단체 카톡에 회의 일정 및 회의록 공지	월 1회	팀장	15	월 1회 1시간
	참정권 행사	거소투표 · 4월 10일 제22대 국회의원 선거	4월	담당 복지사	20	년 1회 2시간
	명절활동을 통해 명절의 의미 파악하기	세배하기	· 명절 선물 미리 준비하기 · 원장님에게 세배하고 선물받기 (입주인 개별 선물 받기)	2월	호실담당 복지사 선임, 팀장 지원부서	60
전통놀이 체험		· 강당에서 진행 · 입주인과 직원 대상으로 욕구조사를 실시하여 전통놀이 체험 · 전통놀이 후 상품 지급	2월, 9월	60		년 2회 4시간
다과상 차리기		· 차례 의미 이야기 나누기 · 준비된 다과 나누기 · 호실담당 상차림 준비	2월, 9월	60		년 2회 2시간
명절체험 (전부치기)		· 재료 준비 · 호실별 담당과 함께 전부치기 진행	9월	60		년 1회 2시간

단위사업	월별 진행표											
	1월	2월	3월	4월	5월	6월	7월	8월	9월	10월	11월	12월
욕구조사												
설명회												
호실회의												
일일미팅 전달												
금전관리												
부모회												
인권 교육												
금전교육												
개인정보교육												
소방교육												
성교육												
영양교육												
보건교육												
평동회												
거소투표												
명절프로그램												
만족도조사·평가												

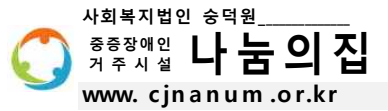
III. 사업 예산

산출내역	산출근거	
	부모회 간식비	5,000원×50명×2회
	부모회 현수막	35,000원×2회
	평동회 간담회 지원 식대비	10,000원×15명
	명절행사 설 세배 선물	7,000원×60명
	명절 전통놀이 선물비	300,000원×2회
	명절 다과상 비용	250,000원×2회
	명절 체험비(전부치기 등)	200,000원×1회
	명절현수막	50,000원×2장
	전통놀이 재료 구입(양궁놀이,공주머니,투호놀이)	
	소계	
	합계	

IV. 기타

성과목표 및 평가방법	성과목표	
	주도적 생활도모와 의사 결정 참여율 증대	
	교육을 통해 알권리 제공	
	참정권 행사	
	명절 활동을 통해 명절의 의미 파악하기	
자원 활용 계획	자원명	활용계획
	호실	편안한 분위기에 의사표현 할 수 있는 장소로 활용
	새마을금고, 농협	통장 정리 및 인출 할 수 있는 장소로 활용
	잠수함	명절행사 현수막 제작
홍보 계획	활용 매체	홍보방법
	나눔의집 홈페이지	나눔의집 홈페이지에 프로그램 홍보
	나눔의집 소식지	상·하반기 나눔의집 소식지를 통해 프로그램 게시
	송덕원 홈페이지	송덕원 법인 홈페이지를 통한 봉사단체 소개 게시
기대효과	<ul style="list-style-type: none"> - 입주인 욕구에 의한 입주인 권리 참여 및 자기결정능력 개발 - 상담을 통해 입주인의 욕구를 파악하고 스스로 문제를 해결할 수 있는 능력 향상 - 효율적인 금전 사용 능력 향상 - 교육(인권, 개인정보, 금전, 성, 소방, 영양, 보건)의 중요성 인식 	

Ⅱ. 자립지원팀



2024년 사업계획서

사업명 개별서비스 지원

I. 사업 개요

신규사업	[]	지속사업	[V]
수행부서	자립지원팀	사업기간	2024. 1. 1 ~ 2024. 12. 31
담당자	강○정	지역(장소)	나눔의집 전체
인력구성원	담당자 및 전 직원	총 예산	343,000원

사업목적 다양한 개별의 문제를 가진 입주인들의 개별적 특성과 환경을 고려한 욕구 기반의 계획이 수립되어 입주인 스스로가 삶의 주체로 바로 설 수 있도록 지원한다

- 사업목표**
- 입주인의 욕구조사를 통해 필요한 서비스 제공, 만족도 조사를 통해 지원된 서비스의 질 파악
 - 욕구사정을 통한 개인별 서비스를 사정하고 계획을 통한 개인의 삶의 질 향상
 - 개별서비스 지원 계획 및 평가를 통한 입주인 개인의 삶 적극 지원
 - 소 사례회의로 입주인, 직원, 제공서비스의 중간파악을 통한 적극적인 서비스 제공
 - 사례회의 상담과 개입을 통한 개인의 원활한 삶 지원
 - 도전적 행동에 따른 매뉴얼 작성 및 실행과정 점검을 통한 개별적 지원 확충
 - 긴급지원이 필요한 경우 사례회의를 통해 지원
 - 교육을 통한 입주인의 알 권리 제공(개인정보보호 및 금전관리)

- 2023년 평가 반영**
- 중증 입주인으로 의사소통 능력의 한계에 따른 의사소통 지원 교육 확대
 - ADL 지원 내용의 단계적 계획 수립 조정

세부항목		개별서비스 계획 및 수립 지원 (단위: 회)						
사업	상반기	1월	2월	3월	4월	5월	6월	누계
		목표	2	-	1	-	-	2
	하반기	7월	8월	9월	10월	11월	12월	총계
		목표	-	-	1	-	-	2
세부항목		사례회의 및 교육 (단위: 회)						
사업	상반기	1월	2월	3월	4월	5월	6월	누계
		목표	1	1(교육)	1			1
	하반기	7월	8월	9월	10월	11월	12월	총계
		목표	-	1(교육)	1			1

대상	대상 구분	대상자 선정 근거(욕구사정)
	일반대상	나눔의집 전 입주인
	위기대상	개별서비스 계획수립 및 관리가 필요한 입주인
	표적대상	개별서비스 계획수립 및 관리가 필요한 입주인
	실 인원	나눔의집 전 입주인
	연인원	

- 환경적 특성**
- 본인의 욕구 표현 및 의사소통에 제한적인 어려움이 많음
 - 원가족과 함께 자원을 개발하고 연결하기 어려우며 사례회의 시 가족 참여도가 낮음
 - 직원의 입주인 개별적 1:1 서비스 지원이 어려움
 - 도전적 행동에 따른 행동전문가 부재

II. 사업 내용

세부 사업내용	성과목표	프로그램명
	욕구사정을 통한 개별 서비스 계획 수립 및 지원	욕구조사와 만족도 조사
		욕구사정
	사례관리를 통한 서비스 확인	개별 계획 수립 & 평가
정기 사례회의		
	긴급 사례회의	

교육을 통한 알권리 제공	교육	<ul style="list-style-type: none"> · 분기별 금전&개인정보교육 진행 · 연2회 의사소통 교육 진행 · ACC, 그림매체, 정보통신기기(핸드폰 등) 등을 활용한 의사소통 기술 교육 · 대인관계 형성 기술을 위한 의사소통 방법에 대한 교육 	2월 8월	2	30	1회 30분
	개인별 능력유지 및 향상을 위한 훈련 지원	<ul style="list-style-type: none"> · 개별 맞춤형중합조사표에 의거한 평가 진행 · 자체 기준에 따른 평가지표에 따라 대상자별 ADL 목표 조정 · ADL 지원 기록 및 관찰을 통하여 ADL능력 평가 및 계획 수립 지원 	연중	1	30	-

단위사업	월별 진행표											
	1월	2월	3월	4월	5월	6월	7월	8월	9월	10월	11월	12월
조사	욕구					만족도						만족도
욕구사정												
계획수립 .평가												
사례회의	정기		소사례			정기			소사례			정기
긴급사례회의	< -----	-----	-----	발	생	시	-----	-----	-----	-----	-----	---->
교육		금전						개인정보				
ADL 지원	평가	수립	지원			평가	재조정	지원				평가

III. 사업 예산

산출내역	산출근거	입주인 부담금	기관 사업비
		긍정행동 교구구입 및 환경개선비	
	사례회의 가정통신문 500원 × 43가정 × 2회		43,000
	소계		343,000
	합계		343,000

IV. 기타

성과목표 및 평가방법	성과목표	성과지표	자료원
	욕구사정을 통한 개별 서비스 계획 수립 및 지원	<ul style="list-style-type: none"> - 연1회 욕구사정 실시 - 개인별서비스계획 100% 수립 - 연2회 개별서비스계획 평가 - 연2회 이상 만족도 조사 실시 	기안문, 개별계획수립서, 만족도조사지
	사례관리를 통한 서비스 확인	<ul style="list-style-type: none"> - 연2회 정기사례회의 실시 - 연2회 소사례회의 실시 - 긴급사례회의 발생 시 관련내용 100% 원가정 회의결과 발송 	기안문, 사례회의록, 상담일지
교육을 통한 알권리 제공	<ul style="list-style-type: none"> - 연2회 대상자에게 필요한 교육 실시 - 전체 입주인 교육 달성률 	기안문, 교육일지	

자원 활용 계획	자원명	활용 계획
	나눔의집 전 직원	생활재활교사 등 각 부서 서비스 지원 시 변화된 정보 제공
	희망이음	개별서비스 계획 및 개인별 지원 내용 등재
홍보 계획	활용 매체	홍보방법
	회의 및 일일미팅	사업진행 내용 및 정보 공유
기대효과	<ul style="list-style-type: none"> - 개인의 욕구와 꿈에 따라 맞춤형 서비스 지원 - 자신의 능력을 개발하여 주도성과 희망을 반영하여 지원 - 생애 주기별 변화에 따라 감정, 능력, 선호도, 욕구 등의 변화를 파악 - 전 직원이 정보 공유를 통하여 구체적인 서비스 지원 - 개별욕구 및 서비스 지원 계획 시 입주인 참여 확대 - 도전적 행동을 보이는 입주인에 대한 적합한 서비스 제공 	

2024년 사업계획서

사업명	슬기로운 자립생활
------------	------------------

I. 사업 개요

신규사업	[V]	지속사업	[V]
수행부서	자립지원팀	사업기간	2024. 1. 1. ~ 2024. 12. 31.
담당자	강○정	지역(장소)	나눔의집 전체
인력구성원	담당자	총 예산	300,000원
사업목적	일상생활 속 다양한 활동 및 체험을 통하여 자립 시 지역사회에 안전하게 정착하고 불편함 없이 살아갈 수 있도록 훈련.지원한다.		

사업 목표	<ul style="list-style-type: none"> - 개인별자립지원계획서 수립 - 자립교육 및 동료상담 참여 - 개인역량강화(의사소통교육 및 자립훈련) - 퇴소자와의 상담 방문 등을 통해 안전한 지역사회 정착 지원 - 작업장을 활용함으로 일자리 창출 및 사회적 통합 기여
2023년 평가 반영	- 수립된 자립계획 수정.보완하고 교육 상담 훈련 필요

세부항목		자립지원 계획수립 (단위: 회)						
사업	상반기	1월	2월	3월	4월	5월	6월	누계
	목표	1	1	-	-	-	-	2
사업	하반기	7월	8월	9월	10월	11월	12월	총계
	목표	-	-	-	-	-	-	2
세부항목		자립교육 및 상담 (단위: 회)						
사업	상반기	1월	2월	3월	4월	5월	6월	누계
	목표	-	-	1	1	1	1	4
사업	하반기	7월	8월	9월	10월	11월	12월	총계
	목표	1	1	1	1	1	-	9
세부항목		자립 훈련 (단위: 회)						
사업	상반기	1월	2월	3월	4월	5월	6월	누계
	목표	-	1	4	4	4	4	13
사업	하반기	7월	8월	9월	10월	11월	12월	총계
	목표	4	4	4	4	4	-	33

세부항목		직업훈련 (단위: 회)			
사업	상반기	1월	2월		
	목표	22	19		
사업	하반기	7월	8월		
	목표	20	19		
세부항목		체험홍 (단위: 회)			
사업	상반기	1월	2월		
	목표	-	-		
사업	하반기	7월	8월		
	목표	1	-		
세부항목		사후관리 (단위: 회)			
사업	상반기	1월	2월		
	목표	1	-		
사업	하반기	7월	8월		
	목표	-	1		
자립 지원	대상 구분	대상자 선정 근거			
	일반대상	나눔의집 전 입주인			
	위기대상	현재 나눔의집 거주하는 실 입주인(자립예정자포함)			
	표적대상	나눔의집 자립조사대상자			
	실 인원	나눔의집 자립희망자			
	연인원				
직업 훈련	대상 구분	대상자 선정 근거			
	일반대상	나눔의집 전 입주인			
	위기대상	직업을 가지고 싶은 입주인			
	표적대상	작업이 가능한 입주인			
	실 인원	작업장 출근대상자			
	연인원				
사후 관리	대상 구분	대상자 선정 근거			
	일반대상	3년 이내 퇴소자 중 자립 및 타시설 전원자			
	위기대상	3년 이내 퇴소자 중 자립 및 타시설 전원자			
	표적대상				
	실 인원	3년 이내 퇴소자 중 자립 및 타시설 전원자			
	연인원				

환경적 특성	<ul style="list-style-type: none"> - 충북권 내 자리한 자립지원센터가 있어 입주인의 자립교육 및 체험홈 등을 이용할 수 있음. - 3층 독립된 공간이 있어 자립 생활에 필요한 훈련을 진행하기에 적합함. - 입주인에게 다양한 교육을 진행할 수 있는 장소 및 장비를 갖추고 있어 교육 내용을 전달함에 있어 용이함
--------	---

II. 사업 내용

성구목표	프로그램명	활동 (수행방법)	시행 시기	수행 인력	참여 인원	횟수 시간
능력평가를 통한 개인별 자립계획 수립	자립지원 계획수립	<ul style="list-style-type: none"> · 자립 욕구조사 실시 · 자립능력평가 시행 (자체 평가지 작성) · 평가를 통한 자립대상자 선정 · 맞춤형 자립지원 계획 수립 	1월 ~ 2월	담당자	대상자	2회
일상생활 훈련을 통한 자립 및 의사소통 기술 향상	자립교육 및 상담	<ul style="list-style-type: none"> · 년2회 외부기관 연계를 통한 자립교육 진행 · 자립희망자를 대상으로 자립 상담 진행 · 자립 의지 강화를 위한 동료상담 진행 	연중	담당자 외부기관 담당자	입주인 15명	9회 1시간
	자립훈련	<ul style="list-style-type: none"> · 자체 선정된 자립지원 대상자에게 개인별 맞춤 계획에 따른 훈련을 지원 	연중	담당자 외 30명	15	33회 30분
	직업훈련	<ul style="list-style-type: none"> · ZAN, 꿈터, 중증일감 등 장애인 직업재활 기관을 통한 직업연계 · 작업능력 유지 · 직업 체험기회 제공 	연중	담당자 작업장 인력	1	매일 6시간 이상
	체험홈	<ul style="list-style-type: none"> · 대상: 체험홈 참여희망자 · 외부기관 연계 희망자 상담 · 상담 후 참여대상자 선정 · 체험홈 참여 지원 · 체험홈 평가 진행(외부기관) · 평가를 통한 원가정 상담 진행 	연중	담당자 외부기관 담당자	희망 자	2주
상담,방문을 통한 안전한 지역사회 정착 지원	사후관리	<ul style="list-style-type: none"> - 퇴소 후 3년 사후관리 지원 - 연 6회 전화상담 (필요 시 추가 진행) - 년 2회 방문상담 (생활 확인 및 필요사항 확인, 명절 후원품 및 선물 전달) - 지역 내 자원 연계 수시 확인 	연중	담당자	11	연8회 / 1시간

단위사업	월별 진행표				
	1월	2월	3월	4월	
자립능력평가					<div style="border: 1px solid black; width: 100px; height: 100px; margin: auto;"></div>
계획 수립					
교육 및 상담					
자립훈련					
체험홈					
사후관리				방문	

III. 사업 예산

산출내역	산출근거	
	사후관리 선물구입비	
	소계	
	합계	

IV. 기타

성과목표 및 평가방법	성과목표	
	능력평가를 통한 개인별 자립계획 수립	
	일상생활 훈련을 통한 자립 및 의사소통 기술 향상	
	상담,방문을 통한 안전한 지역사회 정착 지원	
자원 활용 계획	자원명	활용계획
	지역내 자립지원센터	- 자립교육 및 동료상담, 체험홈 상담 및 참여기회 제공
	LH 국민임대 주택	- 자립 임대아파트 신청
	충주시청	- 자립정착금 지원
	활동지원센터	- 활동지원사 상담 및 지원
	국민건강보험	- 활동지원신청을 위한 심사
	ZAN	- 직업 훈련
	관내 보호작업장	- 일자리 창출을 위한 상담 및 견학
관할주민센터	- 자립정착 후 지원내용 확인	

홍보 계획	활용 매체	홍보방법
	나눔의집 홈페이지	나눔의집 홈페이지를 통한 프로그램 홍보 및 자원봉사활동 게시
	나눔의집 소식지	상·하반기 나눔의집 소식지를 통한 개인 및 단체 활동 소개
	송덕원 홈페이지	송덕원 법인 홈페이지를 통한 봉사단체 소개 게시
기대효과	<ul style="list-style-type: none"> - 입주인의 지역사회 통합 및 자립능력 향상 - 자립을 위한 자기 기술 향상 - 자립의 개념이해를 통한 자기결정권 강화 	

2024년 사업계획서

사업명	행복한 동행
-----	--------

I. 사업 개요

신규사업	[V]	
수행부서	자립지원팀	
담당자	강○정	
인력구성원	담당자 및 전 직원	

사업목적 지역 내 다양한 경험을 계획함으로써 삶의 자신감을 향상하고, 여러 사람들과의 소통과 화합으로 입주인의 심리적 안정을 도모함으로써 개인의 능력을 개발하며 자기표현의 기회가 확장되도록 지원한다.

사업목표

- 입주인의 다양한 문화생활 지원 및 즐거운 여가활동 지원
- 장애인의날 행사 및 체험활동을 통해 입주인과 가족, 지역사회주인이 하나가 되는 기회 마련
- 지역사회 참여 및 보호자 여행을 통한 자신감 향상

2023년 평가 반영

- 지역사회 행사 참여에 환경 등 제한적인 부분이 많으나 대상자별 지역사회 참여 기회 확대하여 지원
- 체험 및 계절활동의 경우 노후 차량으로 인하여 불편함이 발생되거나 일부 휠체어 대상 입주인의 경우 이동시간이 길어져 건강상 어려움 발생되어 소그룹(호실 또는 대상자 특징)으로 진행
- 산림바우처 카드 사용 시 숲체험 시설 및 체험프로그램이 제한적이어서 인근에서 활용할 수 있는 방안 재모색하여 진행

세부항목 지역사회 참여(축제, 행사 포함) (단위: 회)

사업	상반기	1월	2월	
		목표	-	
	하반기	7월	8월	
		목표	5	

세부항목 장애인의날 행사 (단위: 회)

사업	상반기	1월	2월	
		목표	-	
	하반기	7월	8월	
		목표	-	

세부항목		체험 및 계절활동 (단위: 회)							
사업	상반기		1월	2월	3월	4월	5월	6월	누계
		목표	-	-	-	-	1	-	1
	하반기		7월	8월	9월	10월	11월	12월	총계
		목표	-	-	-	1	-	-	2
세부항목		올리사랑(가족여행) (단위: 회)							
사업	상반기		1월	2월	3월	4월	5월	6월	누계
		목표	-	-	-	-	1	-	1
	하반기		7월	8월	9월	10월	11월	12월	총계
		목표	-	-	-	-	-	-	1
대상 구분		지역사회 및 행사 참여							인원(명)
일반대상		나눔의집 전 입주인							60
위기대상		현재 나눔의집 거주하는 실 입주인							60
표적대상		지역사회에서 다양한 활동을 희망하는 입주인							
실 인원		프로그램에 참여를 희망하는 입주인							60
연인원									361
환경적 특성		<ul style="list-style-type: none"> - 문화행사 등 외부활동 시 입주인들의 이동이 편리하도록 원내 휠체어 탑승차량이 있으며 필요에 따라 법인 내 차량 협조 가능함 - 충주지역의 문화축제에 참여하여 입주인들이 즐기기에 프로그램 접근성이 많이 떨어지는 것들이 진행되고 있음(관람 위주) - 나눔의집에 관심을 가지고 있는 봉사자가 있어 장애인주간활동 기간에 다양한 공연 관람 기회를 제공할 수 있음 - 법인 통합행사로 지역사회와 어울려 장애인의날 행사를 기념하고 있어 입주인들이 더 다양한 체험을 즐길 수 있음 							

II. 사업 내용

세부 사업내용	성과목표	프로그램명	활동 (수행방법)	시행 시기	수행 인력	참여 인원	횟수 시간
	지역사회 참여 활동으로 인한 자기만족도 향상	장애인 주간활동	· 장애인주간활동은 호실별 욕구 조사를 통해 장애인주간에 선호 프로그램 진행	4월	담당자 호실담당자 자원봉사자	85	1회 6시간
축제 및 행사		· 지역사회 내 다양한 축제 및 행사에 참여하여 지역주민들과 함께 어울리는 시간 지원 · 축제 및 행사의 특성을 이해하고 직접 참여하므로 다양한 체험 및 즐길거리 지원	연중	담당자 호실담당자	30	3회	
계절활동		· 사계절을 느끼고 감상할 수 있도록 계절 활동 지원 · 활동 그룹별로 나뉘어 산책 지원(산책 시 대상 분류 확인 후 장소 선정)	연중	담당자 호실담당자 자원봉사자	121	1회 3시간	

		체험활동
		영화감상
		마트나들이
		외식
보호자와 입주인간의 추억 공유 및 정서적 안정 지원	올리사랑 (입주인여행)	

단위사업	월별 진행표											
	1월	2월	3월	4월	5월	6월	7월	8월	9월	10월	11월	12월
축제 및 행사												
장애인의날												
영화												
외식												
마트나들이												
계절활동												
체험활동												
올리사랑												
프로그램 평가												

Ⅲ. 사업 예산

산출내역	산출근거	입주인 부담금	기관 사업비
		장애인의날 입주인 체험 및 입장료 10,000원×60명	
	장애인의날 입주인 식대비 10,000원×60명		600,000
	장애인의날 직원 및 자원봉사자 식대비 10,000원×60명		600,000
	장애인의날 입주인 간식비 7,000원×60명		420,000
	장애인의날 직원 및 자원봉사자 간식비 7,000원×60명		420,000
	입주인 영화관람비 5,000원×11명×2회	110,000	
	직원 영화관람비 5,000원×22명		110,000
	입주인 외식 식대비 자부담		
	원 프로그램 지원 식대비 15,000원 × 35명 × 2회		1,050,000
	계절활동 입주인 간식비 7,000원×60명	420,000	
	계절활동 직원 및 봉사자 간식비 7,000원×60명		420,000
	체험활동참가비 입주인 20,000원×60명	1,200,000	
	체험동 참가비 직원 20,000원×60명		1,200,000
	체험 직원 식대비 10,000원×60명		600,000
	체험 직원 간식비 7,000원×60명		420,000
	입주인 보호자 여행 참가비 1,600,000원×6가정	9,600,000	
	직원 보호자 여행 참가비 800,000원×4명		3,200,000
	여행 현수막		35,000
	소계	10,250,000	9,675,000
	합계		19,925,000

Ⅳ. 기타

성과목표 및 평가방법	성과목표	
	지역사회 참여 활동으로 인한 자기만족도 향상	
자원 활용 계획	가족 추억 공유 및 정서적 안정 지원	
	자원명	
	군부대 및 지역내 기관	
	충주관내 공원 외	
	지역사회 내 음식점	
	지역내 상점	
	영화관	
	산림바우처	
	주민센터	
	작업장	
홍보 계획	우체국	
	국내 홈페이지	
	활용 매체	
	나눔의집 홈페이지	
기대효과	나눔의집 소식지	
	송덕원 홈페이지	
	<ul style="list-style-type: none"> - 지역사회 문화행사 참여를 통해 지역주민으로서의 가치 창조 - 지역사회 행사 중 홍보활동을 통해 장애인식 개선 - 지역 사회 내 문화 활동 경험을 통해 입주인들의 욕구 충족 및 삶의 질 향상 - 더불어 살아가는 나눔의 실천 및 공동체 의식 함양 - 프로그램 활동을 통해 추억을 기억하고 노래 등을 외워 부름으로 기억력 증가 확대 - 가족과의 관계형성을 통해 입주인의 심리적, 정서적 안정 도모 	

2024년 사업계획서

사업명 행복 더하기

I. 사업 개요

신규사업	[]	지속사업	[V]
수행부서	자립지원팀	사업기간	2024. 1. 1 ~ 2024. 12. 31
담당자	강○정	지역(장소)	나눔의집 전체
인력구성원	담당자, 외부강사 및 생활재활교사	총 예산	12,178,000원

사업목적 다양한 원내 활동의 기회를 제공함으로써 입주인 개개인의 여가활동을 지원하고, 재능을 개발하며 신나고 즐거운 생활을 유지되도록 한다.

사업목표

- 전문가와 함께 오감 자극 활동을 지원함으로써 신체와 마음을 다양하게 반응 할 수 있도록 자기표현 개발 자극 지원
- 공연 참여 및 발표를 통한 자존감 향상
- 전문가 및 지역사회의 교류를 통하여 사회기술능력향상

2023년 평가 반영

- 일부 프로그램 담당직원의 일정에 따라 누락되는 경우 발생하여 외부 한글지도 프로그램 강사 활용하여 지원

세부항목 음악세상 (단위: 회)

사업	상반기	1월	2월	3월	4월	5월	6월	누계
		목표	-	-	4	4	4	4
사업	하반기	7월	8월	9월	10월	11월	12월	누계
		목표	4	4	4	4	4	-

세부항목 소리모아중창단 (단위: 회)

사업	상반기	1월	2월	3월	4월	5월	6월	누계
		목표	-	-	4	4	4	4
사업	하반기	7월	8월	9월	10월	11월	12월	누계
		목표	4	4	4	4	4	-

세부항목 꽃들에게 희망을 (단위: 회)

사업	상반기	1월	2월	3월	4월	5월	6월	누계
		목표	-	-	4	4	4	4
사업	하반기	7월	8월	9월	10월	11월	12월	누계
		목표	4	4	4	4	4	-

사업목표

세부항목		나를찾아서(음악치료) (단위: 회)			
사업	상반기	1월	2월		
	목표	-	4		
	하반기	7월	8월		
	목표	4	4		
세부항목		한글반 (단위: 회)			
사업	상반기	1월	2월		
	목표	-	-		
	하반기	7월	8월		
	목표	4	4		
세부항목		종교활동 (단위: 회)			
사업	상반기	1월	2월		
	목표	4	4		
	하반기	7월	8월		
	목표	4	5		
세부항목		노래교실 (단위: 회)			
사업	상반기	1월	2월		
	목표	-	-		
	하반기	7월	8월		
	목표	4	4		
세부항목		꾸러미 활동 (단위: 회)			
사업	상반기	1월	2월		
	목표	-	-		
	하반기	7월	8월		
	목표	4	4		
대상 구분		대상자 선정 근거			
일반대상		나눔의집 전체 입주인			
위기대상		현재 나눔의집 거주하는 실 입주인			
표적대상		프로그램 참여 입주인			
실 인원		프로그램의 참여를 희망하는 입주인			
연인원					

IV. 기타

성과목표 및 평가방법	성과목표	성과지표	자료원
	다양한 프로그램 참여로 자기만족의 삶 지원	- 사업계획 80%이상 실시 - 1곡 이상 악기연주 및 노래악기 - 한글 이해능력 향상(시작 전, 후 수준 분석)	기안, 사진 프로그램일지 프로그램참여동영상 만족도조사지 출석부

자원 활용 계획	자원명	활용계획
	참소리 음악학원	음악프로그램 강사
	심포니움 음악학원	음악프로그램 강사
	힐링플라워	꽃들에게 희망을 강사 및 재료구입
	충주시평생학습센터	한글교실 강사
	지마켓	프로그램에 필요한 화분 및 필요재료 구입
	승덕교회	종교활동 진행
	성충문구	프로그램에 필요한 물품구입

홍보 계획	활용 매체	홍보방법
	나눔의집 홈페이지	나눔의집 홈페이지를 통한 프로그램 홍보 및 자원봉사활동 게시
	나눔의집 소식지	상·하반기 나눔의집 소식지를 통한 개인 및 단체 활동 소개
	승덕원 홈페이지	승덕원 법인 홈페이지를 통한 봉사단체 소개 게시

기대효과
- 프로그램 활동을 통해 추억을 기억하고 노래 등을 외워 부름으로 기억력 증가 확대 - 종교 활동을 통한 참여 입주인들의 영적재활 및 심리적 안정 도모 - 다양한 활동을 통한 신체기능 유지 및 소근육 발달 - 학습능력 향상으로 인한 자존감 향상

2024년 사업계획서

사업명	신나는 학교 생활				
I. 사업 개요					
신규사업	[]				
수행부서	자립지원팀				
담당자	강○정				
인력구성원	담당자, 호실				
사업목적	승덕학교 및 충주성모학교에 재학 중인 학생들의 즐거운 학교생활이 이루어지도록 지원하고 더불어 지역사회 문화생활과 야외 활동을 통한 자존감 향상을 위해 보조자의 역할을 지원한다.				
사업목표	<ul style="list-style-type: none"> - 학교생활에 맞는 지원을 통해 원활한 학교생활이 이루어지도록 지원 - 지역사회로 한 발 더 나아가 새로운 경험을 습득할 기회 제공 - 학교생활을 통한 신체적, 문화적으로 건강한 삶 지원 				
2023년 평가 반영	- 특이사항 없음				
세부항목	학교 생활 (단위: 회)				
사업	상반기	목표	1월	2월	
		1(졸업)	-		
	하반기	목표	7월	8월	
		-	-		
대상 구분	대상자 선정 근거				
일반대상	나눔의집 전 입주인				
위기대상	나눔의집 전 입주인				
표적대상	나눔의집 입주인 중 성모학교 및 승덕학교에 재학 중인 학생				
실 인원	학교 학생 중 해당자				
연인원					
환경적 특성	<ul style="list-style-type: none"> - 지역사회 내 중증장애인이 활용할 편의시설이 부족한 형편임 - 충주지역에 특수학교가 여러 곳 있어 장애 특성에 맞는 학교 선택하여 지원 가능 - 재택학교 운영이 가능하여 학교 통학이 어려운 학생들도 원내에서 학교 서비스를 제공 받음 				

II. 사업 내용

세부 사업내용	성과목표	프로그램명	활동 (수행방법)	시행 시기	수행 인력	참여 인원	시행 횟수 시간					
	원활한 학교생활 지원으로 교육활동의 활성화	영광의 졸업식		· 학교 졸업시기에 맞춰 지원 · 졸업생: 성모학교 초,중등부 2 명, 전공과 1명 · 졸업을 맞이한 입주민 축하	1월	담당자 호실담당자	3	1회 3시간				
설레이는 입학식			· 학교 입학시기에 맞춰 지원 · 대상자: 송덕 및 성모학교 초등 부 6명, 중학교 1명, 고등부 1명, 전공과 1명 · 전공과 입학 입주민 입학 축하	3월	담당자 호실담당자	9	1회 3시간					
학교생활 지원			· 송덕&성모학교 재학생 · 통학 및 순회학급 참여 지원 · 학교 체험학습 및 소풍 지원 · 학예회 및 발표회 참여 지원	연중	담당자 호실담당자	17	-					
여행 및 체험학습 지원			· 대상자의 욕구조사를 통해 장소 및 진행 방법 결정 · 현장학습(수학여행) 지원	연중	담당자 호실담당자	17	연중					
문화바우처 (상/하반기)			· 대상자: 송덕&초등 재학생 9명 · 충주권 내 체험활동 시설 활용 한 체험활동 진행. · 숙박 및 캠프를 통한 지역사회 참여 기회 제공	6월 / 10월	담당자 호실담당자 자원봉사자 시설관리팀	15	2회 8시간					
단위사업	월별 진행표											
	1월	2월	3월	4월	5월	6월	7월	8월	9월	10월	11월	12월
영광의 졸업식												
입학식												
문화바우처												
학교생활지원												
사업평가												

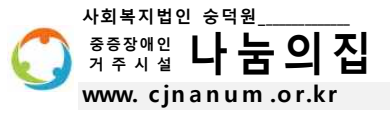
III. 사업 예산

산출내역	산출근거	입주민 부담금	기관 사업비
		영광의 졸업식 선물구입 50,000원×3명	
	초등 도서구입비 12,500원×12명×2회		300,000
	중고등 도서구입비 17,000원×3명×2회		102,000
	초등 수학여행비 50,000원×12명×2회		1,200,000
	중고등 수학여행비 60,000원×3명×2회		360,000
	수학여행 직원 및 봉사자 식대비 10,000원×16명×2회		320,000
	수학여행 직원 및 봉사자 간식비 7,000원×16명×2회		224,000
	수학여행 직원 및 봉사자 입장료외 30,000원×16명×2회		960,000
	소계		3,616,000
	합계		3,616,000

IV. 기타

성과목표 및 평가방법	성과목표	
	원활한 학교생활 지원으로 교육활동의 활성화	
자원 활용 계획	자원명	활용계획
	송덕학교	학생들 학교 생활 지원
	성모학교	학생들 학교 생활 지원
	충주시청	보조금 지원
	YES24시(인터넷)	도서구입
	충주시체험관광센터	체험활동 관련 정보 수집 및 연계
	지역 내 체험시설	체험활동 참여 지원
홍보 계획	활용 매체	홍보방법
	나눔의집 홈페이지	나눔의집 홈페이지에 활동사진 첨부
	나눔의집 소식지	소식지를 통한 활동사진 내용 기재
기대효과	- 지역사회로 한 발 더 나아가 학교생활을 함으로써 새로운 경험 습득 - 학교를 벗어난 외부 활동으로 일상생활의 활력 제공 - 졸업과 입학을 통한 상급학교로의 진학	

Ⅲ. 건강지원팀



2024년 사업계획서

사업명 건강지원

I. 사업 개요

신규사업	[]	지속사업	[V]
수행부서	건강지원팀	사업기간	2024. 1. 1. ~ 2024. 12. 31.
담당자	채○순	지역(장소)	나눔의집/ 보건소/ 병원
인력구성원	담당자 외 전부서	총 예산	6,940,000원

사업목적 입주인의 건강욕구 및 개별건강 상태를 파악하여 필요한 건강지원서비스를 제공함으로써 삶의 질 향상을 도모한다.

- 사업목표**
- 독감 예방접종, 구충제 복용, 방역을 통한 감염병 예방
 - 건강검진을 통한 질병의 조기진단 및 적극적인 치료
 - 고령화 예방을 위한 종합건강검진 실시로 질병의 조기 발견
 - 원내 처치를 통한 입주인 건강관리
 - 만성질환 관리 및 골다공증 치료
 - 갑상선 초음파를 통하여 질병 조기 발견
 - 응급상황에 적절하게 대처할 수 있는 능력 향상
 - 입원치료를 통한 건강 회복
 - 전문의 진료를 통한 질병예방 및 조기 발견
 - 개인별 올바른 약복용으로 건강유지
 - 개인별 건강관리 기록 및 보관

2023년 평가 반영

- 무료검진 시 TSH 수치로는 암 조기 발견 어려워 50대 이상 대상으로 갑상선 초음파 진행
- 학교 입주인 3명 골밀도검사 결과 골다공증 심하여 현재 진행하고 있는 50대 이상 입주인 외 허약체질 입주인 추가로 골밀도 검사 진행 예정

세부항목 사업계획 (단위: 명)

사업	상반기	1월	2월	3월	4월	5월	6월	누계
		목표	436	646	599	635	538	444
사업	하반기	7월	8월	9월	10월	11월	12월	누계
		목표	578	496	437	647	405	400

대상 구분	대상자 선정 근거	인원(명)
일반대상	나눔의집 입주인 및 직원, 사회복지무원	107
위기대상		
표적대상	나눔의집 입주인 및 직원, 사회복지무원	107
실인원	나눔의집 입주인 및 직원, 사회복지무원	107
연인원		6,261

환경적 특성

- 입주인의 활동 감소 및 장애로 면역력 저하
- 집단생활로 인해 감염병에 취약한 환경
- 입주인의 장애로 인해 의학적 지식 전달의 어려움 초래
- 총주의료원 무료건강검진 의료봉사 매년 지원되고 있음

II. 사업 내용

성과 목표	프로그램명	활동 (수행방법)
감염병 예방을 통한 건강 생활 유지 지원	감염병 예방	· 입주인 독감 예방접종
		· 구충제 복용 (준계/추계)
조기 진단 및 치료를 통한 건강 생활 유지 지원	건강검진	· 외부/해충/자체 방역 · 외부방역 연6회 실시 · 해충방역 연4회 실시 · 자체방역 필요시 실시
		(입주인) · 무료 건강검진 대상자 검사 지원(총주의료원) · 국민건강보험공단 · 종합건강검진(유료) · 흉부X-ray촬영
원내처치 및 검사	원내처치 및 검사	(직원) · 일반 건강검진은 사무직 + 비사무직 2년 1회 실시 · 생활재활교사는 연1회 야간특수건강검진 실시 (야간근무복지사) · 배치 후 건강검진
		· 체격검사: 호실로 이동 하며 측정 · 회진 시 건강상태 확인 · 필요시 병원진료 진행
원내처치 및 검사	원내처치 및 검사	· 호실 라운딩 시 소독 및 연고가 필요한 입주인 치료
		· 전체 입주인 혈당검사 · 당뇨치료 입주인은 주2회 실시

성과목표	프로그램명	활동 (수행방법)	시행 시기	수행 인력	참여 인원	시행 횟수 시간
	원내처치 및 검사	· 혈압측정: 전체입주인 대상으로 측정 · 혈압약 복용대상자	- 2, 7월(전체) - 주 5회 이상 측정(고혈압 입주인)	건강지원팀 사회복지사	60명	2회 /16시간
		· 호실에서 소변을 받아 건강지원실에서 스틱으로 소변검사 실시	4월	건강지원팀 사회복지사	60명	2회 /2시간
		· 잔뇨측정: 배뇨장에 있는 입주인 대상으로 측정	필요 시	건강지원팀	1명 이상	1회 /10분
		· 넬라톤 (소변검사시, 소변을 보지 못할 경우)	필요 시	건강지원팀	미정	1회 /30분
		· 관장 (변을 보지 못할 경우 복부팽만이 심할 경우)	필요 시	호실복지사 건강지원팀	미정	1회 /20분
	병원진료	· 외래진료 (만성질환 입주인) · 골밀도 검사 · 갑상선초음파 검사 · 응급진료 (응급처치가 필요한 입주인) · 입원치료 (입원치료가 필요한 입주인)	연중	건강지원팀 사회복지사	60명	1일/4시간 이상
		· 장기 복용 약 보관 및 관리 · 약물사용 내역기록 및 관리	연중	건강지원팀	뇌전증(22명) 공정적행동지원 대상자(18명)	1회/3시간
		· 매월 치과 검진 및 치료 (치과 진료, 구강검진) · 8월 피부과 검진 및 치료	연중	건강지원팀 사회복지사	치과진료 60명 구강검진 60명 피부과 20명	치과 /3시간 피부과 /1시간
개인별 건강정보 효율적 관리	진료기록부 관리 및 정보 공유 (보호자)	- 입주인 개인별 진료 및 건강 관련 내역 기록과 평가 - 건강평가 후 개별 파일에 보관 - 개인 건강정보 발송	연중	1명	원가정	검사/ 2시간 결과/ 4시간

단위사업	월별 진행표			
	1월	2월	3월	4월
독감예방접종				
구충제(춘/추계)				
외부방역				
해충방역				
자체방역				
무료건강검진				
국민건강보험검진				
50대이상종합검진				
흉부X-ray				
직원건강검진				
체격검사				
회진				
소독 및 연고				
혈당검사				
혈압측정				
소변검사				
잔뇨측정				필요시
넬라톤				필요시
관장				필요시
외래진료				
골밀도검사				
갑상선검사				
응급진료				
입원치료				
약물관리				
치과검진/치료				
피부과검진/치료				
가정통신문발송				

III. 사업 예산

산출내역	산출근거	이용인부담금	기관사업비
	외부 방역 100,000원 × 6회		600,000
	의료폐기물 40,000원 × 12개월		480,000
	감염병 비품 및 소모품 구입(컴배트겔, 마스크, 키트)		1,600,000
	야간특수건강검진(배치 전, 일반, 2차 검진)		1,300,000
	의약품 및 소모품		1,700,000
	원내처치(혈압계)		100,000
	약물관리(믹서기)		70,000
	치과진료(미라)		60,000
	간병비 100,000원 × 10회		1,000,000
	가정통신문(우표발송)50통		30,000
	소계		6,940,000
	합계		6,940,000

IV. 기타

성과목표 및 평가방법	성과목표	성과지표	자료원
	감염병 예방을 통한 건강생활 유지지원	- 입주민.직원 독감 접종 100% 지원 - 연6회 외부방역 실시 - 연2회 구충제 복용	약품수불부 기안문, 업무일지
	조기진단 및 치료를 통한 건강생활 유지 지원	- 무료건강검진 95% 실시 - 국민건강보험공단검진 95% 진행	기안문, 업무일지 결과기록지
	개인별 건강정보 효율적 관리	- 월 1회 이상 개별일지 작성 - 병원진료 후 기록(희망이음) 100% - 연1회 가정통신문 발송	기안문, 개별일지, 국가복지정보시스템

자원 활용 계획	자원명	활용계획
	충주시 보건소	독감 예방접종 및 흉부X-ray촬영
	이치과	입주민 구강검진 및 치과진료
	한센협회	피부과 무료검진
	교현충일약국	구충제 후원, 모기 퇴치제 후원, 의약품 구입
	건국대학교 충주병원	병원진료 및 입원치료
	충청북도 충주의료원	병원진료 및 입원치료, 특수건강검진, 무료건강검진(입주민)
	구급차(119/129)	응급상황 발생 시
	김&권 메디컬 병원	병원진료
	김재권내과 오미희내과	병원진료

	자원명
	오라클피부과
	남범우평안정신건강의학과의원
	강남세브란스병원
	늘푸른 /온 소아과
	원주기독세브란스병원
	현대연합의원
	성모안과
	제일안과
	권재봉소아과
	충주시노인전문병원
	세종정형외과&내과
	연세산부인과
	이치과
	세명대학교 한방병원
	간명서비스 (온누리/YWCA/실버너스/개인)
	에코그린
	에스그린
	희망이음시스템
	충주시 보건소
결핵협회	
세운의료기/G마켓	
홍보 계획	<ul style="list-style-type: none"> 활용 매체 나눔의집 홈페이지
기대효과	<ul style="list-style-type: none"> - 예방접종 및 예방적 화학요법으로 감염병 예방 - 세균 및 해충의 번식 억제 및 제거로 위생적인 환경 조성 - 건강검진을 통한 질병의 조기진단 및 치료 - 건강교육을 통하여 질병의 이해와 대처 능력 향상 - 응급처치 및 병원진료, 투약으로 건강회복 및 합병증 예방 - 건강관리 서비스 지원으로 효율적인 건강개선 및 삶의 질 향상 - 약물교육 및 개별 약 지원으로 정확한 약 복용 - 개별건강기록 및 가정통신문 발송으로 가족 간의 유대 강화

2024년 사업계획서

사업명	보건교육
------------	-------------

I. 사업 개요

신규사업	[]	지속사업	[V]
수행부서	건강지원팀	사업기간	2024. 1. 1. ~ 2024. 12. 31
담당자	채○순	지역(장소)	강당/ 교육실/ 호실
인력구성원	건강지원팀	총 예산	200,000원

사업목적	약물 및 응급처치, 감염병 예방교육을 통하여 정확한 약 지원 및 응급 상황과 감염병 예방에 신속하게 대처할 수 있으며 성에 대한 올바른 가치관과 성 지식 습득을 통하여 성적 부적응행동을 이해하고 성폭력을 예방할 수 있다.
------	---

사업목표	<ul style="list-style-type: none"> - 응급처치 이론을 바탕으로 직원 심폐소생술 및 하임리히법 80%이상 실시 가능 - 약 효능을 알 수 있으며 약 복용 매뉴얼에 따라 정확한 지원 - 감염병 예방 교육을 통하여 감염병 극복 - 입주인 성교육을 통하여 자신의 성 정체성 및 소중함을 인식하고 성폭력 예방
------	---

2023년 평가 반영	- 특이사항 없음
-------------	-----------

세부항목	입주인 및 직원 보건교육 (단위: 회)							
------	-----------------------	--	--	--	--	--	--	--

사업	상반기	1월	2월	3월	4월	5월	6월	누계
	목표	-	약물	감염병예방	응급처치	-	-	3
사업	하반기	7월	8월	9월	10월	11월	12월	누계
	목표	여름철건강관리1	-	감염병예방	뇌전증	-	-	6

세부항목	입주인 성교육 (단위: 회)							
------	-----------------	--	--	--	--	--	--	--

사업	상반기	1월	2월	3월	4월	5월	6월	누계
	목표	-	-	-	-	-	-	0
사업	하반기	7월	8월	9월	10월	11월	12월	누계
	목표	-	1	-	-	-	-	1

대상	대상 구분	대상자 선정 근거	인원(명)
	일반대상	나눔의집 입주인 및 직원	105
	위기대상		
	표적대상	나눔의집 입주인 및 직원	105
	실인원	나눔의집 입주인 및 직원	105
연인원			630

환경적 특성	<ul style="list-style-type: none"> - 애니 인형 및 기도폐쇄 조끼 보유로 강당에서 심폐소생술 실습 가능 - 장애인 거주시설이라는 특성상 제한된 환경에서 생활 - 집단생활로 인하여 장애인 스스로 성 욕구 해소할 장소 및 지식 부족
--------	--

II. 사업 내용

세부 사업내용	성과목표	프로그램명						
	합병증 및 감염병 예방	보건교육						
	성에 대한 바른 인식확립	성교육						

단위사업	월별 진행표							
	1월	2월	3월	4월				
보건교육		약물	감염병 예방	응급				
성교육								
만족도 조사								
감염병 교육	<--	-----	-----	-----				

III. 사업 예산

산출내역	산출근거	
	성교육 강사비 50,000 × 4회	
	소계	
	합계	

IV. 기타

성과목표 및 평가방법	성과목표						
	합병증 및 감염병 예방						
	성에 대한 바른 인식 확립						

자원 활용 계획	자원명	활용계획
	질병관리본부	코로나19 지원 매뉴얼 제공
	에니인형	응급조치 중 심폐소생술 실습
	기도폐쇄 교육용 조끼	응급조치 중 하임리히법 실습
홍보 계획	활용 매체	홍보방법
	나눔의집 소식지	소식지 활용하여 교육 관련 게시
	나눔의집 홈페이지	홈페이지 통하여 교육 관련 게시
기대효과	<ul style="list-style-type: none"> - 실습을 통한 응급상황 해결 능력 상승 - 약에 대한 지식 확대 및 정확한 약 복용 지원으로 입주민 건강 유지 - 성교육을 통한 성에 대한 올바른 인식 가능 	

2024년 사업계획서

사업명	신체의 건강을 위한 재활운동치료
-----	-------------------

I. 사업 개요

신규사업	[]
수행부서	건강지원팀(물리치료실)
담당자	이 ○
인력구성원	담당자, 복지사, 사회복무요원

사업목적	신체의 기능적 움직임, 신체 건강 유지 및 향상으로 행복한 일상생활을 영위하는데 도움이 되도록 지원한다
------	---

사업 목표	사업 목표	<ul style="list-style-type: none"> - 근 경직 및 관절구축 예방 - 운동 범위 확대 및 근력 강화 - 몸의 기능적인 움직임 유지 및 향상 - 신체 건강 유지 및 향상 			
	2023년 평가반영	- 전체 입주민 규칙적인 운동 관리 계획 수립			
세부항목		찾아가는 물리치료 (단위: 명)			
사업	상 반기		1월	2월	
		목표	95	95	
	하 반기		7월	8월	
		목표	65	60	
세부항목		개별운동 (단위: 명)			
사업	상 반기		1월	2월	
		목표	18	15	
	하 반기		7월	8월	
		목표	18	15	
세부항목		비만보행 (단위: 명)			
사업	상 반기		1월	2월	
		목표	19	19	
	하 반기		7월	8월	
		목표	12	12	

세부항목		신나는 운동시간 (단위: 명)							
사업	상반기	1월	2월	3월	4월	5월	6월	누계	
		목표	700	700	700	700	700	700	4,200
	하반기	7월	8월	9월	10월	11월	12월	총계	
		목표	700	700	700	700	700	700	7,800
세부항목		힘내라 힘 (단위: 명)							
사업	상반기	1월	2월	3월	4월	5월	6월	누계	
		목표	18	15	18	18	18	18	105
	하반기	7월	8월	9월	10월	11월	12월	총계	
		목표	18	15	15	18	18	18	207
세부항목		직원 교육 (단위: 회)							
사업	상반기	1월	2월	3월	4월	5월	6월	누계	
		목표	-	-	1	-	-	-	1
	하반기	7월	8월	9월	10월	11월	12월	총계	
		목표	-	-	1	-	-	-	2
대상구분		대상자 선정 근거						인원(명)	
대상	일반대상		나눔의집 입주인						60
	위기대상		재활치료가 필요한 입주인						60
	표적대상		재활치료 프로그램 진행이 가능한 입주인						46
	실인원		재활치료 프로그램 진행 입주인						46
	연인원								9,212
환경적 특성		<ul style="list-style-type: none"> - 근 경직으로 관절의 구축 변형이 심하거나 관절의 변형으로 인하여 스스로 할 수 있는 동작에 제한이 되는 입주인은 많으나 치료사는 1인이므로 서비스 지원에 제한적임 - 입주인 대부분 스스로 운동을 해야 한다는 생각을 하지 못하며 언어적, 신체적 지도를 해야 운동을 진행하며 물리치료실이나 운동기구가 있는 강당으로 스스로 이동이 어려워 꼭 보조자가 필요함 - 입주인의 장애로 신체 활동이나 운동량이 적어 운동을 지원할 수 있는 인력이 필요함 - 호실별 특성에 따라 외부 운동 강사와 함께 진행하는 운동과 체육회 외부 프로그램 참여 - 서비스 지원 계획에 의해 운동 계획을 설정하여도 감정 기복이 심한 입주인들은 참여하는데 어려움이 많아 지속적 권면 및 지도가 필요함 - 기관 가까이 체육시설이 있어 입주인들이 안전하게 걷기 운동을 할 수 있는 환경적 특성이 있음 							

표. 사업 내용

세부 사업내용	성과목표	프로그렘명				
	신체기능 유지 및 관절구축 변형 예방	찾아가는 물리치료				
		개별운동				
	체중 감량 및 건강 유지	비만보행 (수영교실)				
규칙적인 운동을 습관화하여 운동기능 유지	신나는 운동시간					
		직원교육				
		힘내라힘				
월별 진행표						
단위사업	1월	2월	3월	4월		
프로그램홍보						
프로그램진행						
매뉴얼 만들기						
직원 교육						
대동작기능평가						
만족도조사						
사업평가						
비만보행						

III. 사업 예산

산출내역	산출근거	입주인부담금	기관사업비
	산행 입주인 식사비 15,000원 x 6명		90,000
	산행 직원 식사비 15,000원 x 6명		90,000
	산행 간식비(입주인) 5,000원 x 6명		30,000
	산행 간식비(직원) 5,000원 x 6명		30,000
	가정통신문 발송비 500원 x 60명		30,000
	소계	0	270,000
	합계		270,000

IV. 기타

성과목표 및 평가방법	성과목표	성과지표	자료원
성과목표 및 평가방법	신체 기능 유지 및 관절 구축 변형 예방	- 계획대비 90% 실시	프로그램 일지
	체중 감량 및 건강 유지	- 계획대비 90%이상 실시 - 체지방(복부지방) 3% 감량	프로그램 일지 호실 운동체크표 체지방분석표
	규칙적인 운동을 습관화하여 운동기능 유지	- 대동작기능평가 실시 - 호실 운동 계획대비 90%이상 실시 - 연2회 직원 교육 실시 - 연11회 이상 운동체크표 확인 - 보조도구를 이용한 걷기 및 운동기구 를 이용한 하지 운동 계획대비 90% 이상 진행	호실 운동체크표 교육자료 및 교육 결과 보고서 대동작기능평가표 프로그램일지
자원 활용 계획	자원명	활용계획	
	지역 공원 및 체육 시설	여러 환경에서의 걷기 운동	
	자원봉사자	프로그램 원외 진행시 도우미	
	수영장	물의 특성을 이용한 운동	
	희망이음	입주민 활동일지 기록	
홍보 계획	원내	입주민 걷기 및 운동장소	
	활용 매체	홍보방법	
	나눔의집 홈페이지	프로그램 소개 및 홍보	
	나눔의집 소식지	'나눔이네 사람들'에 행사 진행 홍보	
기대효과	송덕원 홈페이지	홈페이지에 게시를 통한 홍보	
	- 입주인들의 건강한 일상생활		
	- 입주인들의 다양한 외부 환경 경험		
- 입주인들의 체력강화			

2024년 사업계획서

사업명	보장구 수급 및 운동치료기기 관리
-----	--------------------

I. 사업 개요

신규사업	[]
수행부서	건강지원팀(물리치료실)
담당자	이 ○
인력구성원	담당자, 운영지원팀

사업목적: 입주인의 필요한 보장구 수급을 도우며 사용하고 있는 보장구 및 운동치료기기의 점검을 통하여 편리하게 사용할 수 있도록 지원한다.

사업목적	사업목적	- 보장구가 필요한 입주인들의 알맞은 보장구 수급 및 제작 지원 - 보장구의 빠른 수리와 점검으로 최상의 서비스를 지원하도록 운영 - 운동기구의 빠른 수리와 점검으로 입주인 건강 유지 도움
	2023년 평가 반영	- 입주인 보장구 정기적으로 청소 및 점검 계획 수립하여 보장구 청결하게 관리 - 일상생활 보조기기 구입하여 필요 입주인에게 적용 및 대어

세부항목					보장구 관리 (단위: 명)			
사업	상반기	목표	1월	2월	상반기	목표	7월	8월
		20	20			20	20	

대상	대상 구분	대상자 선정 근거						
	일반대상	나눔의집 입주인						
	위기대상	보장구 수급 및 수리가 필요한 입주인						
	표적대상	보장구 수급 및 수리가 필요한 입주인						
	실인원	보장구 수급 및 수리가 필요한 입주인						
	연인원							

환경적 특성: - 움직임이 불편한 입주인에게 재할보조기기가 반드시 필요한데 보장구 사용이 많고 보장구에 대한 이해도가 많지 않아 잦은 고장과 파손이 발생됨
- 입주인이 재활보조기기에 대한 정보 수집이 어려우며, 재활보조기기 정부지원을 받기까지 진행 절차에 번거로움이 있는 편임
- 제한된 운동기구를 여러명의 입주인이 사용하다보니 잦은 고장으로 수리가 필요함
- 보장구 수리업체가 지역사회에 많지 않다보니 타 지역 업체 방문 서비스가 이루어질 때까지 기다려야 하는 불편이 발생되기도 함

II. 사업 내용

세부 사업내용	성과목표	프로 그램명	활동 (수행방법)	시행 시기	수행 인력	참여 인원	시행 횟수
	장애유형에 적합한 보장구 사용으로 안전하고 편리한 일상생활 유지	보장구 및 운동기기 관리	<ul style="list-style-type: none"> 보장구 구입 및 수리가 필요한 입주인 확인 원가정 상담 실시 보장구 구입 및 수리 관련 지원 보장구 수급되는 과정 지원 (처방, 검수확인, 업체 의뢰, 서류 제출) 주 1회 보장구 점검 및 확인 연3회 보장구 스팀 세척 실시 (3, 6, 10월) 	연중	치료사, 운영 지원팀, 외부 업체	40명	필요 및 요청 시

단위사업	월별 진행표											
	1월	2월	3월	4월	5월	6월	7월	8월	9월	10월	11월	12월
보장구 구입	< ----	----	----	----	발	생	시	----	----	----	----	---->
보장구 수리	< ----	----	----	----	발	생	시	----	----	----	----	---->
원가정 상담	< ----	----	----	----	발	생	시	----	----	----	----	---->
보장구 관리			스팀			스팀				스팀		
만족도 조사												

III. 사업 예산

산출내역	산출근거	입주인부담금	기관사업비
		물리치료실 운동기구 및 보장구 수리비	-
	트레드밀(런닝머신) 3,500,000원 x 1대	-	3,500,000
	전동상하지연동기 3,000,000원 x 1대	-	3,000,000
	보조기구용품	-	500,000
	세라젼 렌탈비용 90,000원 x 12개월	-	1,080,000
	소계	-	8,480,000
	합계		8,480,000

IV. 기타

성과목표 및 평가방법	성과지표	자료원
장애유형에 적합한 보장구 사용으로 안전하고 편리한 일상생활 유지	<ul style="list-style-type: none"> 주 1회 보장구 체크 필요 시 보장구 수급 신청 100% 지원 보장구 필요자 원가정 상담 100% 실시 연 3회 보장구 스팀세척 실시 	보장구관리대장 만족도 설문지 기안문, 사진 상담일지

자원 활용 계획	자원명
	건국대학교 병원(충주)
	관공서(시청, 건강관리공단)
	삼마메디칼, 한방의료기 등
홍보 계획	대성보조기
	보장구 수급 입주인 원가정
	활용 매체
기대효과	나눔의집 홈페이지
	나눔의집 소식지 홍보
	송덕원 홈페이지
	<ul style="list-style-type: none"> 입주인의 필요와 요구에 따른 보장구 수급 입주인이 불편함 없이 보장구 사용

2024년 사업계획서

사업명 **맞춤 운동 서비스**

I. 사업 개요

신규사업	[]	지속사업	[V]
수행부서	건강지원팀(물리치료실)	사업기간	2024. 1. 1 ~ 2024. 12. 31
담당자	이 ○	지역(장소)	원내 (물리치료실, 호실)
인력구성원	담당자, 외부강사2명	총 예산	1,485,000원

사업목적 개별 맞춤 운동 서비스를 이용한 다양한 재활 치료지원으로 심리적 안정 및 기능적 발달을 유도한다.

사업목표

- 맞춤 운동을 통한 개인의 근력 및 신체적 활동 증진
- 적절한 운동이 진행되는지 확인
- 사업기간을 확인하여 재계약 지원
- 정부 사업을 숙지하여 대상자 선정 및 사업의 확대 유도

2023년 평가 반영 - 특이사항 없음

세부항목 **맞춤 운동 서비스** (단위: 명)

사업	상반기	1월	2월	3월	4월	5월	6월	누계
		목표	26	26	26	26	26	26
사업	하반기	7월	8월	9월	10월	11월	12월	총계
		목표	26	26	26	26	26	26

대상	대상 구분	대상자 선정 근거	인원(명)
	일반대상	나눔의집 입주인	60
	위기대상	맞춤 운동 서비스가 필요한 입주인	13
	표적대상	맞춤 운동 서비스 이용이 가능한 입주인	13
	실인원	맞춤 운동 서비스 이용이 가능한 입주인	13
연인원		138	

환경적 특성

- 외상 및 집중 치료를 요하는 입주인은 많으나 물리치료사 1인이 전체 입주인 운동치료를 진행하기에 어려움이 있음
- 입주인 장애 특성 및 연령의 증가로 인해 관절구축 및 변형이 발생되고 있어 지역사회 자원을 활용한 전문가의 협력이 필요한 실정임
- 지역사회에 운동치료를 의뢰할 업체와 나눔의집과 좋은 관계를 유지하고 있음
- 바우처 서비스 신청시 사업비에 따라 지자체에서 대상자를 선정하는데 해마다 차이가 발생되고 있음
- 외부강사가 운동 지원 시 입주인들의 감정기복에 따라 참여도가 달라 규칙적인 지원이 어려울 때가 발생되기도 함

II. 사업 내용

세부 사업내용	성과목표	프로 프로그램명		
	재활운동을 통해 대근육 및 소근육의 발달 유도	장애인 스포츠 바우처		
단위사업	월별 진행표			
	1월	2월	3월	4월
	바우처 신청			
	프로그램진행			
	만족도 조사			
	사업 평가			

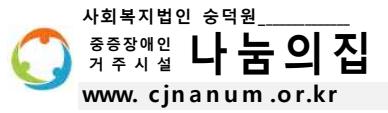
III. 사업 예산

산출내역	산출근거
	기관 부담금 15,000 x 9명 x 11월
	입주인 부담금 15,000원 x 9명 x 11월
	소계
	합계

IV. 기타

성과목표 및 평가방법	성과목표
	재활운동을 통해 대근육 및 소근육의 발달 유도
자원 활용 계획	자원명
	거북이운동심리치료센터
	충주시청
홍보 계획	활용 매체
	나눔의집 홈페이지
	나눔의집 소식지 홍보
	송덕원 홈페이지
기대효과	- 재활운동 서비스를 통한 신체적 기능 유지

IV. 영양지원팀



2024년 사업계획서

사업명 영양. 급식 지원 서비스

I. 사업 개요

신규사업	[]	지속사업	[V]
수행부서	영양지원팀	사업기간	2024. 1. 1. ~ 2024. 12. 31.
담당자	이○영	지역(장소)	나눔의집 급식실
인력구성원	영양사, 조리원4명(총 5명)	총 예산	267,765,000원

사업목적 균형 있는 식생활로 올바른 식습관을 형성하고, 입주인의 기호와 특성을 고려하여, 충분한 영양을 공급함으로써 심신의 발달과 건강을 증진시켜, 사회적, 심리적, 정서적인 안정감을 제공하도록 영양급식을 지원한다.

사업목표	사업목적	<ul style="list-style-type: none"> - 입주인의 건강유지 및 질병 예방을 위해 개인별 입주인에게 맞는 영양섭취 기준량을 산정하여 균형있는 식사 및 개별 간식 제공 - 절기 및 계절음식을 활용해서 식단에 반영 - 기호도 식습관 등 개별 욕구 조사 및 참여를 통한 급식의 만족도 향상 - 집밥 활동을 통해 식자재 이점을 알고 직접 만든 음식을 먹으며 자신감 향상 - 자연발효식품과 전통식품을 식단에 제공함으로써 식사의 질 향상 - 한정된 예산으로 사전 계획하고, 예산의 효율성을 높이고 급식의 질적 효과 최대화 - 교육을 통하여 입주인에게는 올바른 식습관을 형성하여 건강한 식생활을 하도록 영위하고 직원은 전문성을 강화하여 입주인에게 효율적인 서비스 지원 						
	2023년 평가 반영	- 집밥이 최고의 메뉴가 호실마다 중복되지 않도록 연간 계획을 수립, 각 호실간 조율 진행하여 입주인이 직접 조리에 참여하지 못하더라도 다양한 식자재와 메뉴를 접할수 있도록 하여 만족도 향상						
	세부항목	급식 지원 및 간식 지원 (단위: 명)						
사업	상반기	1월	2월	3월	4월	5월	6월	누계
	목표	6,160	5,800	5,780	5,500	5,780	5,620	34,640
사업	하반기	7월	8월	9월	10월	11월	12월	총계
	목표	5,780	5,780	5,620	5,660	5,620	5,780	68,880
세부항목	식단 작성 (단위: 회)							
사업	상반기	1월	2월	3월	4월	5월	6월	누계
	목표	1	1	1	1	1	1	6
사업	하반기	7월	8월	9월	10월	11월	12월	총계
	목표	1	1	1	1	1	1	12

세부항목	기호도, 식습관, 만족도 조사 (단위: 명)			
사업	상반기	1월	2월	
	목표	-	54	
사업	하반기	7월	8월	
	목표	-	-	
세부항목	입주인 참여 식단 (단위: 회)			
사업	상반기	1월	2월	
	목표	-	-	
사업	하반기	7월	8월	
	목표	4	4	
세부항목	집밥이 최고 (단위: 회)			
사업	상반기	1월	2월	
	목표	1	4	
사업	하반기	7월	8월	
	목표	1	1	
세부항목	준계 부식 관리 (단위: 회)			
사업	상반기	1월	2월	
	목표	31	29	
사업	하반기	7월	8월	
	목표	-	-	
세부항목	영양.위생교육 (단위: 명)			
사업	상반기	1월	2월	
	목표	-	-	
사업	하반기	7월	8월	
	목표	-	-	
대상 구분	대상자 선정 근거			
일반대상	나눔의집 입주인60명, 직원45명, 사회복무요원1명			
위기대상	나눔의집 입주인, 직원, 사회복무요원			
표적대상	나눔의집 입주인, 직원, 사회복무요원			
실인원	나눔의집 입주인, 직원, 사회복무요원			
연인원				

환경적 특성

- 최근 식생활의 서구화, 불규칙한 식사, 잦은 외식, 등 다양한 식생활의 변화, 영양 과잉의 시대에도 불구하고, 영양불량으로 인하여 영양결핍과, 식생활의 원인이 되는 저체중과 비만이 급증하고 있다. 이에 균형 있는 식단계획과 질병을 예방할 수 있는 식사 조절 계획, 올바른 식품 선택, 조리방법 등이 매우 중요하다. 또한 다양한 연령층으로 인해 식사에 대한 기호와 욕구가 다양해지고 있으며, 다양한 욕구조사를 통하여 이를 반영한 1일 3식을 제공함으로써 편식을 개선하고, 올바른 식생활 형성을 통해 급식에 대한 관심과 기대를 높인다.
- 장애별 특성이 다양하고 그에 따른 건강상 어려움이 있기 때문에 개별적인 영양관리가 필요
- 스스로 의사표현이 어려운 경우 평소 식습관을 토대로 담당복지사가 대신 작성
- 단체급식의 어려움이 있지만, 점차적으로 욕구에 따른 개별 급식 서비스 지원이 필요

성과목표	프로그램 명	활동 (수행방법)	시행 시기	수행 인력	참여 인원	시행 횟수 시간
장애 상태별 식사 지원을 위한 건강한 식단 작성	급식 지원 및 간식 지원	· 일반식/다진식/영양죽/관급식 · 매월 욕구조사를 통한 개별화된 간식 서비스 지원 · 영양상담을 통한 맞춤형 급식지원 (설사, 구토, 변비 등)	1일/3식 매일	영양사1명 조리원4명 호실담당	전 직원	3회/ 8시간 365회 /10분
	식단 작성	· 월별 단위로 식단 계획, 발주, 검수, 조리, 배식 등 체계적인 진행 · 식단 계획 시 전통 절기 음식을 소개하고, 식단에 반영 · 식단은 홈페이지, 식당 내에 게시	월1회	영양사	1명	수시
입주인 개인별 욕구 조사 실시	기호도 식습관 만족도조사	· 연1회 기호도 실시 후 식단 반영 · 연2회 만족도 실시하고 결과 반영 · 연1회 식습관 조사를 통해 영양상태 파악하여 부족한 부분 지원 (경관급식입주인 제외)	2월,3월 6월,11월	영양사 및 생활재활교사	54명	수시
	입주인 참여 식단	· 입주인 생일날 아침 미역국 지원 (경관급식입주인 5명 제외) · 호실별 희망식 지원 (경관급식입주인 5명 제외) · 식단에 입주인 희망식 기록 · 지원 후 만족도 조사 진행	수시 호실별 년 1회	영양사 및 조리원	54명	수시 년8회
자기 결정권 지원을 위한 활동 증대	집밥이 최고	· 욕구조사를 통해 먹고 싶거나 만들고 싶은 요리를 선정하여 연간 계획 수립 · 요리 재료 관찰 및 설명으로 재료 모양 및 이름학습 · 요리과정을 관찰하며 입주인들이 직접 체험 할수 있도록 지원 · 각 호실별 년4회 실시	1월 ~ 12월	영양사 호실담당	59명	1회당/ 4시간
질 좋은 급식품을 통한 식사 질 향상	발효 및 저장 식품을 활용한 식단	· 11월 김장하기	매일	영양사1명 조리원4명	5명	2회/ 16시간
	식자재 관리	· 12월 식자재 기초단가 작성 및 입찰진행 후 낙찰업체 선정 · 익년 1월 급식업체 계약 · 식단에 따른 물품 발주 및 검수	년1회	영양사	1명	

단위사업	월별 진행표			
	1월	2월	3월	4월
급식 및 간식				
식단 작성&게시				
춘계 부식 관리				
기호도,만족도조사		기호도	식습관	
입주인 참여식단				
집밥이 최고				
급식업체 관리	계약			
급식 물품 납품				
영양, 위생 교육				

III. 사업 예산

산출근거	
백미	240원 × 177명 × 365일
잡곡	60원 × 174명 × 365일
부식	3,200원 × 174명 × 365일
관급식(메디푸드 외)	3,500원 × 12명 × 365일
김치 구입비	1,000,000원 × 12월
고춧가루 구입비	25,000원 × 150근
잔 이용자 식대비	30,000원 × 2명×12월
복지관 이용자 식대비	30,000원 ×1명 × 12월
집밥 재료구입비	4호실 × 180,000원 × 4회
취사연료 L.P.G.	850,000원 × 12회
소계	
합계	

IV. 기타

성과목표 및 평가방법	성과목표
	장애 상태별 식사 지원을 위한 건강한 식단 작성
	입주인 개인별 욕구 조사 실시
	자기 결정권 지원을 위한 활동 증대

	성과목표	성과지표	자료원
		질 좋은 급식품을 통한 식사 질 향상	- 조달청 입찰공고 및 계약 체결 실시 - 연1회 김장 실시
자원 활용 계획	자원명		활용계획
	조달청	식자재 입찰 공고	
	미담식품	채소류 및 공산품 납품업체	
	미트엔	식육류 납품업체	
	농협김치	김치류 납품업체	
	이레농산	쌀 납품업체	
	모닝마트	계류 및 계란 구입	
	경신상회	과일 구입	
	온유농장	식육류 납품업체	
	남양우유	개별간식 구입	
	한국메디칼푸드	경관제품 구입	
	제일가스	가스 지원	
	고향떡집	떡류 구입	
	태성수산	수산물 납품업체	
	청풍방앗간	유지류 구입	
	박통상회	잡곡류 구입	
	적십자	빵 후원	
본죽&본도시락	죽 및 도시락 구입		
푸드뱅크, 대장군식당	식재료 등 후원		
치킨, 피자	치킨 및 피자 간식 구입		
홍보 계획	활용 매체		홍보방법
	인터넷 홈페이지	송덕원, 나눔의집 자료실, 급식 게시판 활용	
	게시판	각 호실 게시판, 식당 게시판 활용	
	밴드	교육자료 게시	
기대효과	<ul style="list-style-type: none"> - 필요한 영양을 골고루 섭취하도록 계획하고 실시할 뿐 아니라 절기나 계절 식품을 활용하여 식단작성 함으로써 안전하고 맛있는 식사를 지원하여 식사의 즐거움을 제공 - 입주민 식사 및 간식 지원 시 건강 및 욕구를 모두 충족 할수 있도록 지원 - 행사 시 욕구 조사를 실시하여 행사 전반적인 만족도 증대 - 입주민 자기결정권에 대한 권리행사에 만족도를 높이고 식사의 즐거움을 증대 - 발효식품으로 건강한 식단 제공(김장) - 입찰을 통해 적절한 가격에 질 좋은 식자재를 구매하여 다양하고 질 높은 급식을 제공 - 직원의 전문성을 강화하여 입주민의 효율적인 서비스 지원 		

2024년 사업계획서					
사업명	질환별 영양 관리				
I. 사업 개요					
신규사업	[]				
수행부서	영양지원팀				
담당자	이○영				
인력구성원	영양사, 조리원4명(총 5명)				
사업목적	입주민의 건강에 문제가 있거나 문제가 발생 될 수 있는 우려가 있는 허약자나 질환이 있는 경우 식사를 통하여 질병의 예방 및 완화를 도와 건강한 삶을 영위하도록 지원한다				
사업 목표	사업목적	<ul style="list-style-type: none"> - 입주민의 건강검진 및 병원진료 기록을 바탕으로 영양 상태를 평가하여 식사 및 간식 지원 - 당뇨, 고혈압, 비만, 빈혈, 변비 및 저체중, 저작 및 연하곤란 등의 영양적 관리 - 현재 질병이 있지는 않지만 적절한 식사 지원으로 질병의 예방이 필요한 입주민의 식사 수립 (비만 전 단계, 혈압이 있으나 약 복용은 하지 않고 식사로 조절을 요하는 입주민 등) - 계획 수립 후 담당 직원들과 충분한 영양 교육을 실시하고 식이요법의 필요성을 공유 			
	2023년 평가 반영	- 장애 및 노화로 신체기능이 떨어져 오류가 빈번하게 일어나 비만대상자 외 신체변형이 없어 측정이 가능한 입주민을 추가로 선정하여 원내에서 산책 및 운동을 같이 진행, 코로나 상황에 따라 보건소와 연계해 관리 지원			
	세부항목	영양 상담 (단위: 명)			
	사업	상반기	1월	2월	
		목표	5	60	
	사업	하반기	7월	8월	
		목표	5	60	
	세부항목	개별적 영양 지원 (단위: 명)			
	사업	상반기	1월	2월	
		목표	1,550	1,450	
사업	하반기	7월	8월		
	목표	1,550	1,550		
세부항목	비만탈출 및 인바디 검사 (단위: 명)				
사업	상반기	1월	2월		
	목표	-	-		
사업	하반기	7월	8월		
	목표	-	-		

대상	대상 구분	대상자 선정 근거	인원(명)
	일반대상	나눔의집 입주인	60
	위기대상	건강관리가 필요한 입주인	60
	표적대상	질환으로 인한 개별적 영양 지원이 필요한 입주인	50
	실인원	저체중(6명), 비만(4명), 변비(15명), 당뇨질환(2명), 골감소증(6명), 고혈압(6명), 저작 및 연하곤란(11명)	50
연인원		18,300	
환경적 특성	<ul style="list-style-type: none"> - 장애 특성상 여러 가지 질환이 중복되어 건강에 위험을 주고 있음 - 건강검진결과 다양한 질병에 노출된 입주인이 전체 입주인의 과반수가 넘는 상황임 - 장애 특성 및 노화로 인해 저작 및 연하곤란으로 인해 식사시 위험에 노출되는 입주인이 늘어 대사후군이라 비만 및 원활한 신진대사가 어려운 입주인이 지속적으로 증가함 - 정기적인 운동 지원을 통해 혈액순환 등의 도움이 필요한 상황이나 개인별 차이로 인하여 지원하는 상황이 다른 경우가 많음 		

II. 사업 내용

세부 사업내용	성과목표	프로그램명	활동 (수행방법)	시행 시기	수행 인력	참여 인원	시행 횟수 시간					
		영양 상담	· 짝수 달, 입주인 영양상담 · 설사, 구토 시 수시로 영양상담 후 적절한 급식 조치	연중	호실담당 영양사	전 입주인	수시 / 10분					
		개별적 영양 지원	· 개별적인 질환별 식이 및 간식 지원 서비스 · 개인별 건강상태에 따라 보양식을 장애연금으로 지원 · 염소탕, 사골곰탕 등의 보양식 메뉴 선택	수시	호실담당 영양사 1명 조리원 4명	전 입주인	365회 / 10분					
		비만 탈출 및 인바디검사	· 비만대상자 중 인바디 측정이 가능한 입주인 선정 후 지원 · 1일 1식(중식) 잡곡밥 지원 · 탄수화물조절, 밥양 1/3 감소 · 잡곡밥, 단백질, 채소량 증가 · 식사 행동 변화 수반 · 활동량 늘리기 (주 1~2회 산책) · 분기별 인바디 검사	연중	호실담당 영양사	5명	4회/년					
단위사업	월별 진행표											
	1월	2월	3월	4월	5월	6월	7월	8월	9월	10월	11월	12월
영양 상담		정기		정기		정기		정기		정기		정기
개별적 영양지원												
잡곡밥 지원												
운동 및 인바디			인바디		인바디				인바디		인바디	

III. 사업 예산

산출내역	산출근거	
		비예산
		소계
		합계

IV. 기타

성과목표 및 평가방법	성과목표	
	질환별 입주인 개별맞춤 영양관리를 통해 건강한 원내생활 유지 지원	
자원 활용 계획	자원명	활용계획
	건강증진센터	체지방분석 및 식생활 지원
	전문직 직원	간호사, 물리치료사 등의 전문직종 지원의 협조
홍보 계획	활용 매체	홍보방법
	홈페이지	호실별 게시판 활용 및 조회 시 사업내용 전달
기대효과	<ul style="list-style-type: none"> - 임상별 식사 관리 지원으로 질병으로부터의 완화 내지는 발병 전 단계에서 치료 할 수 있는 기회 제공 - 저체중 입주인의 건강 상태를 향상시켜 건강 증진 도모. - 영양 상담을 통해서 개별 입주인의 영양급식 및 간식에 적절한 서비스를 체계적으로 지원. - 질병의 예방 및 치료를 도와 건강한 삶을 영위. - 식이지원과 인바디 검사를 통해서 체계적인 다이어트 관리하여 건강한 삶 추구. 	

2024년 사업계획서

사업명	영양지원팀 관리
------------	-----------------

I. 사업 개요

신규사업	[]	지속사업	[V]
수행부서	영양지원팀	사업기간	2024. 1. 1. ~ 2024. 12. 31.
담당자	이○영	지역(장소)	나눔의집 식당 및 주방
인력구성원	영양사 1명, 조리원 4명	총 예산	17,000,000원

사업목적	안전한 식사를 제공하기 위하여 급식기구를 청결하게 관리함으로써 식중독 및 안전사고를 예방하고 안전한 식사제공과 위생교육을 통하여 건강한 식생활을 영위하도록 지원한다..
-------------	---

사업목표	<ul style="list-style-type: none"> - 주방 및 식당 환경 개선과 조리원의 업무 능력을 올려 위생적이고 효율적인 급식 관리를 위하여 위생 재료 및 급식기기 구입 지원 - 안전하고 능률적인 작업환경을 형성하고 조리원의 건강유지 및 입주인의 질적인 식사 제공과 더불어 법적 점검 사항 관리 - 위생교육을 통해서 조리원의 역량을 강화하고 대체인력을 활용하여 조리원 연가 및 교육 참여 시 업무부담 경감
-------------	---

2023년 평가 반영	- 특이사항 없음
--------------------	-----------

세부항목	급식기기 및 위생재료 구입 (단위: 회)							
-------------	------------------------	--	--	--	--	--	--	--

사업	상반기		1월	2월	3월	4월	5월	6월	누계
	목표		-	5	3	3	3	3	17
	하반기		7월	8월	9월	10월	11월	12월	총계
	목표		3	3	3	3	5	-	34

세부항목	위생관리 소독 및 청소 등 (단위: 회)							
-------------	------------------------	--	--	--	--	--	--	--

사업	상반기		1월	2월	3월	4월	5월	6월	누계
	목표		93	87	93	90	93	90	546
	하반기		7월	8월	9월	10월	11월	12월	총계
	목표		93	93	90	93	90	93	1,098

세부항목	조리원 역량강화 교육 (단위: 회)							
-------------	---------------------	--	--	--	--	--	--	--

사업	상반기		1월	2월	3월	4월	5월	6월	누계
	목표		1	1	1	1	1	1	6
	하반기		7월	8월	9월	10월	11월	12월	총계
	목표		1	1	1	1	1	1	12

세부항목	조리원 대체인력 (단위: 명)			
사업	상반기		1월	2월
	목표		3	3
	하반기		7월	8월
	목표		5	3

세부항목	소통과 화합의 시간 (단위: 회)			
사업	상반기		1월	2월
	목표		-	-
	하반기		7월	8월
	목표		-	-

대상 구분	대상자 선정 근거		
일반대상	조리 종사원		
위기대상	조리 종사원		
표적대상	조리 종사원		
실인원	조리 종사원		
연인원			

환경적 특성	<ul style="list-style-type: none"> - 1월 3식을 제공하는 집단급식소로서 안전하고 건강한 식사 제공이 이루어지기 위해서는 안전한 급식기기 구입 및 교체가 필요하며 위생적인 생활 습관 실천이 필요함 - 면역력이 약한 입주인은 정수 물보다는 보릿물이 필요한 경우가 많음 - 산 밑에 주방이 위치해 있어 해충관리를 위한 지속적인 위생점검 및 소독 등이 필요함
---------------	--

II. 사업 내용

세부 사업내용	성과목표	활동 (수행방법)
	위생 재료 및 조리기구 지원을 통한 효율적인 관리	<ul style="list-style-type: none"> · 노후된 급식기구를 교체하여 안전한 근무환경 제공 · 위생재료 구입으로 효율적인 근무 지원
	위생 및 건강관리를 통한 법적 점검 사항 관리	<ul style="list-style-type: none"> · 연1회 보건소 검진(장티푸스, 세균성이질, 전염성피부질환, 흉부촬영)실시 · 매일 소독 실시(식기류, 행주, 용기류, 열탕, 건열,자외선, 화학적 소독) · 정기적 청소 실시(조리실, 배수구, 냉동냉장실샬 창고,환풍기 등) · 보릿물 지원 및 먹는물 수질 검사 실시 · 보존식 관리를 통해 식품위생법 준수
	조리원 역량강화 및 근무환경 개선	<ul style="list-style-type: none"> - 월1회 조리원 위생교육 실시 - 필요 시 조리원 대체인력 활용 - 주방외부 대청소 시 조리원의 업무 경감을 위하여 외부 청소 용역 지원 - 연2회 팀원 간 소통과 화합을 간담회 실시

단위사업	월별 진행표											
	1월	2월	3월	4월	5월	6월	7월	8월	9월	10월	11월	12월
급식기기 및 위생재료 구입												
위생 관리 소독												
역량강화 교육												
조리원 대체인력	<---	----	----	필	요	시	----	----	----	----	----	>---
조리원 간담회												
조리원 건강검진												

Ⅲ. 사업 예산

산출내역	산출근거	이용인부담금	기관사업비
		믹서기, 방망이 구입비 250,000원 × 2대	
	집밥이 최고 조리도구 구입비		250,000
	죽솔 및 집기류 구입비 500,000원 × 4회		2,000,000
	주방 세제류의 소모품 구입비 550,000원 × 12회		6,600,000
	소독 발판 구입비 150,000원 × 1개		150,000
	식당 환경 개선비		500,000
	조리원 및 영양사 위생복 300,000원 × 4명		1,200,000
	다단식 선반 및 수납장 1,000,000원 × 1대		1,000,000
	조리원 대체인력 인건비 120,000원 × 40회		4,800,000
	소계		17,000,000
	합계		17,000,000

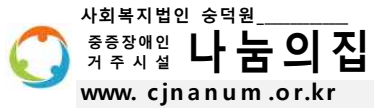
IV. 기타

성과목표 및 평가방법	성과목표	성과지표	자료원
	위생 재료 및 조리기구 지원을 통한 효율적인 관리	- 조리원 연1회 건강검진 실시 - 365일 보존식 관리 - 식중독예방 점검일지 작성	상/하반기 평가 보건증, 보존식일지 식중독 일일 점검표
	위생 및 건강관리를 통한 법적 점검 사항 관리	- 월1회 위생안전교육 실시 - 연1회 법정위생교육 실시	기안, 위생안전교육 일지 법정교육 수료증
조리원 역량강화 및 근무환경 개선	- 월1회 조리원 위생안전교육 - 평일 연가시 대체인력 지원 - 연2회 조리원 간담회 실시	기안, 사진 대체인력비 사용내역	

자원 활용 계획	자원명	활용계획
	HK몰	조리원 위생복 및 주방 소모품 구입
	스타상사	주방 세제 및 소모품류 구입
	지마켓	주방 용품 구입
	성호주방	주방기계 구입
	보건소	조리원 건강검진(구 보건증) 실시
	피닉스 세척기	세척기 세제 구입
	대한영양사 협회	영양사 법정 위생교육 지원
	한국 조리사 협회	조리사 법정 위생교육 지원
홍보 계획	활용 매체	홍보방법
	인터넷 게시판	나눔의집 홈페이지 글 활용
기대효과	<ul style="list-style-type: none"> - 급식 기기의 노후 및 파손으로 급식의 차질이 생기지 않도록 사전 계획, 준비 - 편리성과 경제성을 고려한 새로운 기기의 시설을 갖추어서 위생과 안전 도모 - 위생적인 조리 및 조리환경의 향상과 조리업무의 능률 증대로 효율적인 급식 관리 - 조리원의 위생업무를 계획하고 관리함으로 안전하고 능률적인 작업환경 조성 및 이용인 및 직원에게 질 높은 식사를 지원 - 조리원의 근무환경 개선 및 복지를 위해서 조리원 연가나 교육 시 대체인력을 활용하여 업무 강도 경감 	

V. 운영지원팀

- 회계
- 자원개발
- 시설관리



2024년 사업계획서

사업명	운영지원사업		
-----	--------	--	--

I. 사업 개요

신규사업	[]	지속사업	[V]
수행부서	운영지원팀	사업기간	2024. 1. 1. ~ 2024. 12. 31
담당자	이○화	지역(장소)	나눔의집
인력구성원	이○화	총 예산	2,908,934,000원

사업목적	사회복지법인 및 사회복지시설의 재무·회계 및 후원금관리에 관한 사항을 규정하여 재무·회계 및 후원금 관리의 명확성·공정성·투명성을 기함으로 시설의 합리적인 운영에 기여하고 윤리 경영을 기반으로 조직 운영을 지원한다.
------	--

사업목표	<ul style="list-style-type: none"> - 예산의 합리적인 편성 및 효율적 운영지원 - 명확한 자금관리를 통한 사업수행 지원 - 윤리경영의 기반 조성 및 원칙과 기본에 충실한 운영지원 - 합리적인 경제적 의사결정을 하는데 유용한 재무적 정보 제공 - 투명하고 적정한 재무정보 작성과 온라인 공개 - 회계 담당자 사업의 명확성 및 책임감 증진
------	---

2023년 평가반영	- 특별한 사항 없음
------------	-------------

세부항목	사업계획 (단위: 회)							
------	--------------	--	--	--	--	--	--	--

사업	상반기	1월	2월	3월	4월	5월	6월	누계
		목표	27	29	30	27	26	29
사업	하반기	7월	8월	9월	10월	11월	12월	총계
		목표	26	27	27	27	28	28

대상 구분	대상자 선정 근거	인원(명)
일반대상	전 입주인 및 직원	107
위기대상	-	
표적대상	-	
실인원	전 입주인 및 직원	107
연인원	-	1,284

환경적 특성	<ul style="list-style-type: none"> - 희망이음(사회복지시설장보시스템과 혼용) 활용을 통한 회계, 인사, 세무, 자산관리 활용으로 정확성과 자료관리의 안전성확보하고 있으나 아직 희망이음시스템이 정착되지 않아 회계업무가 원활하지 못함 - 금고를 이용한 자금(통장, 카드 등)을 관리하고 있으며 당일 접수된 후원금(현금)은 가급적 당일 입금을 기본으로 하나 은행업무 이후에 입금된 것은 다음날 입금함을 원칙으로 함 - 서고에 연차별 문서보관을 하고 있으며 보존기한에 따른 서류는 폐기함. 폐기서류는 기본양이 있어서 1년에 1회 폐기 어려워 5년에 1회 실시하고 있음 - 법인 산하기관 간 원활한 소통을 통해 회계업무 협조가 유기적으로 이루어지고 있음
--------	--

II. 사업 내용

<p>▶ 시군구 보고 (희망이음, 사회복지정보시스템 이용)</p>		
구분	사업내용	
보조금 신청 및 정산	<ul style="list-style-type: none"> ■ 생계비 (시설보장 수급자 입주인) ■ 운영비 (시설운영비, 종사자인건비) ■ 대우수당 (종사자) ■ 도서문화체험비 (아동청소년 입주인) ■ 기타보조금 (공기청정기 렌탈) ■ 자립정착금(입주인) ■ 보조금 정산 (생계비, 운영비, 대우수당, 도서문화체험비) ■ 기타보조금 (공기청정기 렌탈) 	
	<ul style="list-style-type: none"> ■ 입사 / 퇴사 ■ 범죄경력, 아동, 노인, 장애인 학대 조회 ■ 신원조회(총주시청) ■ 정기승급자 	
	<ul style="list-style-type: none"> ■ 입소 / 퇴소 	
	<ul style="list-style-type: none"> ■ 본예산서 ■ 추가경정예산서 ■ 결산 및 후원금(품) 보고 	

비정형 보고	■ 부양가족신고서 제출	주민등록등본 및 신고서 첨부하여 공문 발송	발생시
	■ 기타	각종 사업신청서, 예산 및 실적 보고 등	발생시
▶ 회계			
구 분	사업내용	진행 방법	수행시기
자금 관리	■ 자금현황 보고	월말 계좌별 잔액 확인 후 회계마감	월1회
	■ 현금출납장 보고		
	■ 총계정원장 보고		
	■ 자금 입/출금	자금이체 및 현금 입/출금	수시
결의서 관리	■ 수입/지출/여입결의서 발행	사회복지정보시스템 전산 입력	수시
	■ 지출 증빙의 확인 및 보관	사용자 영수증 및 지출품의 확인 및 자금원전별/월별 분류 보관	월1회
체크카드 관리	■ 체크카드 관리	사용자 요청 → 체크카드 관리대장 작성 → 카드지급 → 사용후 반납(즉시)	수시
	■ 포인트 현금 전환 (캐쉬백,비씨카드)	농협은행 위임장 공문 접수 신청 → 포인트 조회 수신(팩스, 전화)	연1회 (12월)
예산서 및 결산서 작성	■ 본예산서 작성	각 사업부서 계획서 반영한 예산(안)편성 → 법인 보고	연1회 (12/5까지)
	■ 추가경정예산서 작성	변경된 사업계획서를 반영하여 작성	발생시
	■ 결산보고	세입·세출결산 보고서 및 후원금(품) 결과 보고	다음연도 3/31까지
실비 이용료	■ 미납자 납부 독려	3개월이상 대상자 전화상담을 통한 미납 확인 후 납부일 지정하여 납부 독려	매월 (10~15일)
지도 점검	■ 지도점검(충청북도,충주시)	인력관리/재물관리/예·결산관련/물품관리/법인업무관련/시설운영위원회관련/수입및지출관련/계약관련/예수금/퇴직금/세법 및 사회보험 준수/인권보장/시설안전분야/	연2회 (상,하반기)
공과금 외 관리	■ 공공요금, 제세공과금 납부	각종 공공요금 및 수용비및수수료 및 제세공과금 지로 납부	매월 (25일경)
세무 관리	■ 원천세 신고 및 납부	근로소득세, 퇴직소득세, 기타소득세 신고 및 납부	매월 (10일)
▶ 인사			
구 분	사업내용	진행방법	수행시기
직원 현황 관리	■ 인사기록 및 관리	사회복지정보시스템 인사기록 카드 전산 등록 및 관련서류 별도 보관철	발생시
	■ 근로계약 체결	입사자 발생시 근로계약서 2부 체결후 사업주, 근로자 각1부씩 보관	발생시
	■ 입사자 전력조회 요청	경력자 사회복지시설근무 기관별 전력조회 요청	발생시
제증명 관리	■ 재직,경력,원천징수영수증	종사자 요청시 발급	발생시
	■ 입/퇴소 증명서	입주인 관련 업무 필요시 교사요청에 의한 발급	발생시
근태 관리	■ 시간외근무 관리	종사자 개인별 시간외근무신청 → 시설장 시간외근무 명령 → 시간외근무 확인 대장 확인 후 종사자 서명	

▶ 급여		
구 분	사업내용	
급여 관리	■ 종사자 급여 지급	
퇴직금관리	■ 퇴직연금 납입 및 지급	
세무 관리	■ 원천세 신고 및 납부	
	■ 근로소득간이지급명세서	
사회보험 관리	■ 연소득신고(건강보험)	
	■ 납부예외자 신청 및 해지	
	■ 피부양자 및 본인부담 환급금 신청	
	■ 취득 및 상실 신고/납부	
연말 정산	■ 종사자 연말정산	
▶ 총무		
구 분	사업내용	
문서 관리	■ 수신문서 접수 및 보관	
사무용품 관리	■ 사무용품 및 복사용지 구매	
	■ 생활실 용품 구매	
우편물 관리	■ 수신 우편물 배부	
계약 관리	■ 신원보증보험	
	■ 종사자정부상해보험	
▶ 법인		
구 분	사업내용	
법인	■ 법인 감사	
	■ 회계실무자 포커스 그룹	

단위사업	월별 진행표											
	1월	2월	3월	4월	5월	6월	7월	8월	9월	10월	11월	12월
보조금 신청												
보조금 정산												
종사자 보고												
이용인 보고												
부양가족신고												
예결산보고												
비정형보고												
후원금(품)보고												
자금관리												
예결산작성												
실비이용료관리												
체크카드관리												
제세공과금관리												
원천세관리												
직원현황관리												
이용인현황관리												
제증명관리												
근태관리												
급여관리												
연장근무관리												
퇴직금관리												
사회보험관리												
연말정산												
문서관리												
사무및물품구입												
복리후생지원												
우편물 관리												
계약관리												
기타지원												
지도 점검												
법인감사												
회계포커스그룹												

Ⅲ. 사업 예산

		산출근거	
세출내역	인건비	급여	
		제수당	
		퇴직적립금	
		사회보험료	
	기타후생경비		
	업무추진비	기관운영비	
	여비	여비	
	수용비 및 수수료	소모품비	
		사무용품비	
		도서인쇄비	
		지급수수료	
	제세공과금	협회가입비	
		기타보험료	
		등록면허세	
		선납세금	
	공공요금	공공요금(통신비)	
사업비 (운영비)	피복비		
	수용기관경비		
	자활사업비		
사업비	심리재활사업비		
예비비	예비비		
	정부보조금반환금		
		합계	

IV. 기타

성과목표	성과지표	자료원
성과목표 및 평가방법	재무회계의 명확성을 기반으로 한 안정된 조직운영 지원	희망이음 시스템 감사결과표
	- 사회복지정보시스템 사용 - 희망이음 시스템 사용 - e나라도움 시스템 사용 - 연2회 법인 감사 지원 - 연2회 충북도&시청 감사 지원	
	담당자 역량강화를 통한 전문성 확보	직무교육이수
	문서관리 보증을 통한 자료 정리	연1회 부서별 문서목록 확인
		기안문, 교육결과보고서 문서목록표
자원 활용 계획	자원명	활용계획
	송덕원	- 회계 및 행정에 대한 공통 지침서 제작을 전문성 확보
	회계 포커스 그룹	- 지도점검 및 감사결과 공유를 통한 역량강화
	사회복지정보시스템	- 시군구 보고 등 각종 보고 및 기록 등재
	희망이음	- 시군구 보고 등 각종 보고 및 기록 등재
	e나라도움	- 기타보조금 신청 및 보고 기록 등재
	충주시청	- 보조금 및 다양한 업무 공유
홍보 계획	활용 매체	홍보방법
	해당없음	
기대효과	- 월별 세부계획에 의한 업무 처리로 회계 및 행정업무의 정확성 유지 - 공통 지침서에 의한 객관성을 확보하여 산하기관 통합적 운영체계 구축 - 안정된 조직 관리의 핵심 역할 수행	

2024년 사업계획서

사업명	인적자원 개발 및 관리			
I. 사업 개요				
신규사업	[]			
수행부서	운영지원팀			
담당자	오○민			
인력구성원	오○민			
사업목적	다양한 인적자원 개발 및 관리를 통해 기관이 효율적으로 운영될 수 있도록 지원한다			
사업목표	<ul style="list-style-type: none"> - 연 200명 이상 자원봉사자 확보 및 기관 운영 지원(사회복지자원봉사인증관리시스템 입력 기준) - 연 5회 이상 자원봉사자 교육 시행을 통한 장애인식개선과 자원봉사자의 전문성 향상(기관소개, 자원봉사활동, 장애인식개선, 인권, 개인정보보호) - 연 1회 감사의날 행사를 진행하여 자원봉사자 수고 격려 및 정기적인 자원봉사자 확보 - 자원봉사자활동 종료 후 내용 및 실적 포털등록(VMS, 1365) - 자원봉사자 및 입주인 여행배상책임공제 보험 가입하여 여행 중에 발생할 수 있는 사고에 대비 - 사회복지무원 근무관리(일일미팅, 일지 관리, 근태사항(출퇴근, 연가.병가 등) 포털 입력), 매월 1회 이상 상담 및 교육 실시 - 분기별 복무요원 간담회 실시 			
	2023년 평가 반영	- 특이사항 없음		
	세부항목	사업계획 (단위: 회)		
사업	상반기	1월	2월	
		목표	3	
	하반기	7월	8월	
		목표	4	
대상	대상 구분	대상자 선정 근거		
	일반대상			
	위기대상			
	표적대상			
	실인원			
	연인원			
환경적 특성	<ul style="list-style-type: none"> - 충주 인근의 학교(대학교 2개, 고등학교 11개, 중학교 17개 등)가 많이 분포되어 있음 - 다양한 공적 기관(중앙경찰학교, 대미부대, 공군부대, 충주소방서 등) 소재 - 자원봉사 단체(햇살적십자, 나눔사랑회, 대한적십자사, 아사모 등) 활용이 용이함 			

II. 사업 내용

성과목표	프로그램명	활동 (수행방법)	시행 시기	수행 인력	참여 인원	시행 횟수 시간
자원봉사자 확보를 통한 원활한 원내 사업 지원	자원봉사자 개발 및 관리	· 각 사업(프로그램)별 필요한 자원 봉사자를 파악 후 홈페이지 유선 상담, 공문발송을 통해 자원봉사자 모집	4월~12월	1명	-	상시
		· 자원봉사활동 중 발생할 수 있는 사고에 대한 보험처리를 위해 1365, VMS 가입 독려				
		· 자원봉사 활동 종료 후 활동내용 및 시간 입력(1365, VMS)				
		· 한국사회복지공제회 여행배상책임공제 가입 후 여행 프로그램 진행 시 마다 참여하는 입주민 자원봉사자 인원 가입 신청서 팩스 또는 이메일 발송(1365, VMS 미가입자에 한함)	1월~12월	1명	-	상시
		· 유선상담 및 홈페이지를 통해 자원봉사를 희망하는 개인 및 단체의 신청을 받아 매월 둘째 주 토요일 교육 실시	4월~12월	1명	-	연 5회 /1시간
		· 자원봉사자 교육 PPT활용 (기관소개, 자원봉사활동, 장애인식개선, 인권, 개인정보보호 교육)				
사회복무 요원 필수 행정서류 작성 및 정확한 근태관리	사회복무 요원 관리	· 감사사실을 통해 자원봉사자에 대한 격려와 감사함 전달	12월	3명	50명	연 1회 /2시간
		· 11월 초대 대상 리스트작성				
		· 12월 첫째 주 사업계획 기간 및 초대장 발송 참석인원 확인				
· 행사 당일 자원봉사자 식사 제공 및 표창(감사장) 수여						
· 9월 밤나누기 행사 진행	9월~10월	전 직원	-	연 1회		
사회복무 요원 필수 행정서류 작성 및 정확한 근태관리	사회복무 요원 관리	· 매일 일일미팅 실시	1월~12월	1명	3명	일 1회 /1시간
		· 일일복무상황부, 근무일지작성				
		· 매일 사회복무요원 근태사항(출퇴근, 연.병가 등)사회복무포털 입력				
· 매일 마지막주 일일 복무상황부 및 교육일지 노인장애인과의 제출						
· 월 1회 상담 및 교육	1월~12월	1명	4명	월 1회 /1시간		
· 교육일지 작성 및 사회복무포털에 교육내용 입력						
· 상반기, 하반기 각 1회 간담회 진행	5월, 10월	4명	8명	년 2회 /2시간		

세부
사업내용

단위사업	월별 진행표			
	1월	2월	3월	4월
자.봉 개발 및 관리				
자원봉사자 교육				
감사의날				
밤나누기행사				
복무요원관리				
복무요원 상담 및 교육				
복무요원 간담회				

III. 사업 예산

산출내역	산출근거
	자원봉사자관리 운영 25,000원 × 12개월
	여행배상책임공제 보험 1,300원 × 200명
	소모품 구매(밤봉투, 집게 등) 300,000원 X 1회
	밤나누기 간식비 100,000원 × 1회
	감사의날 현수막 50,000원 × 1회
	감사의날 식비 9,000원 × 50명
	감사의날 기념품 7,000원 × 50명
	감사의날 진행 및 소품제작
	사회복무요원 간담회 25,000원 X 6명 X 2회
	소 계
	합 계

IV. 기타

성과목표 및 평가방법	성과목표
	<p>자원봉사자 확보를 통한 원활한 원내 사업 지원</p> <p>사회복무요원 필수 행정서류 작성 및 정확한 근태관리</p>

자원 활용 계획	자원명	활용계획	
	자원봉사센터	프로그램, 각종 행사 등 자원봉사자 필요시 협조 요청	
	건국대총학생회		
	한국 교통대학교 총무과		
	제19전투비행단		
	제7탄약창		
	중앙경찰학교		
	충주시 지역 주민		
	보그워너충주(주)		
	나눔사랑회		
	탄금봉사회		
	햇살봉사회		
	(사)충주시미용협회		
	VMS, 1365		자원봉사활동 기록
	사회복지공제회		자원봉사자 보험 가입
사회복무포털	근태기록		
충주시청, 병무청	복무요원 파견 및 상황 점검		
홍보 계획	활용 매체	홍보방법	
	정기 간행물	프로그램 진행 사진과 글 게시, 자원봉사 모집 공고	
	홈페이지	정기적 자원봉사자 모집 공고, 활동사진 게시	
	언론 매체	원고 기고하여 나눔의집 소식 알리기	
	VMS, 1365	자원봉사자 모집 등록	
기대효과	<ul style="list-style-type: none"> - 신규 자원봉사자 개발 및 전문자원봉사자 개발 - 기관의 인력 부족을 자원봉사 인력으로 충원 - 나눔의집 원내 프로그램의 활성화를 돕고 입주인의 욕구 충족 - 자원봉사 교육 및 활동을 통한 장애인식개선 - 시설 안내 및 홍보에 활용 - 지역주민, 후원자, 자원봉사 단체와 교류를 통해 지역사회자원 연계와 활용 - 지속적인 자원봉사 도모 		

2024년 사업계획서				
사업명	시설홍보 및 정보관리			
I. 사업 개요				
신규사업	[]			
수행부서	운영지원팀			
담당자	오○민			
인력구성원	오○민			
사업목적	홈페이지 관리 및 정기 간행물을 통해 본원 사업을 홍보하고 장애인식개선을 통해 지역사회 주민의 인식을 긍정적으로 개선함으로써 장애인복지사업에 자발적인 참여를 유도한다			
사업목표	<ul style="list-style-type: none"> - 연 2회 나눔이네사람들(소식지) 발송 및 홍보물 제작(시설 안내지 등) - 언론홍보를 통한 기관 사업 및 후원활동 홍보 - 홈페이지를 활용하여 원내 행사 및 각종 사업정보 제공(월 1회 이상) - 유동 인구가 많은 곳에 나눔의집 모금함을 설치하여 기관을 홍보 - 연 2회 이상 장애인인식개선 사업을 진행하여 지역주민의 인식 전환의 기회 제공 			
	2023년 평가 반영	- 홈페이지 기능 및 게시판 추가 예산 반영		
	세부항목	사업계획 (단위: 회)		
	사업 상반기 하반기	1월	2월	7월
목표	1	2	1	2
대상 구분	대상자 선정 근거			
일반대상	지역사회			
위기대상	//			
표적대상	//			
실인원	//			
연인원	//			
환경적 특성	<ul style="list-style-type: none"> - 충주 인근의 지역사회신문(충주신문, 충북일보(충주본부), 월간예성, 중부매일신문 충주지사 등)를 활용한 정기적인 활동 소식 게시 - 인터넷 게시판(송덕원 홈페이지, 충주시청 홈페이지, 나눔의집 홈페이지 등)을 활용하여 홍보에 용이 - 나눔의집 정기 간행물 제작 및 전달을 통한 나눔의집 소식전달이 정기적으로 이루어지고 있음 - 지역사회 많은 상점에 나눔의집 모금함을 설치하여 운영하고 있음 			

II. 사업 내용

세부 사업내용	성과목표	프로그램명	활동 (수행방법)	시행 시기	수행 인력	참여 인원	시행 횟수 시간
	나눔의집의 각종 정보를 적시 제공하여 정보 접근성 강화	소식지 발행 (나눔이네 사람들)		· 원내 사업 및 후원 등의 내용으로 소식지 제작 · 후원자 및 자원봉사자, 유관 기관 등 소식지 구독 희망자에게 우편발송 · 연 2회 발행	6월 12월	1명	전 직원
언론홍보			· 나눔의집 사업 및 후원활동 홍보를 위해 관련 내용 및 사진을 시청 홍보 담당관에게 전달 · 언론보도 확인 및 캡처, 나눔의집 홈페이지 언론보도 게시판에 등록	필요시	1명	1명	필요시
홈페이지 관리			· 홈페이지 호스팅 연장(1월) · 홈페이지 보안서버 적용(1월) · 홈페이지 도메인 연장(9월) · 홈페이지 이달의 행사 게시판에 매월 업무계획 입력 · 소식지, 사업 진행 사진 등 나눔의집 관련 정보 홈페이지 게시 · 봉사활동, 후원 신청 문의 확인 및 연락 · 입소 절차 등 정책 변경사항 수정 · 월 1회 이상 입주인 서비스 지원 관련 사진 게시	1월~12월	1명	전 직원	상시
홍보물 제작			· 기관의 리플렛, 후원 카드, 모금함 기관 봉투 등을 제작하여 본원을 홍보	필요시	1명	1명	필요시
모금함 설치			· 유동인구가 많은 식당, 기관 등에 모금함을 설치 · 격월 셋째 주에 모금함 설치 장소 방문 및 점검	적수달	2명	2명	연 6회
인식개선 사업을 통한 지역주민 인식개선			· 연 2회 이상 자원봉사활동을 희망하는 대상자를 모집하여 장애 체험 및 장애인식개선 교육 진행 · 지역사회 축제를 활용한 인식개선사업 진행	4월, 9월	1명	20	연 2회

단위사업	월별 진행표				
	1월	2월	3월	4월	
홈페이지 관리	호스팅				
모금함 설치 및 관리					
언론 홍보	<-----	-----	-----	발	
홍보물 제작	<-----	-----	-----	필	
소식지 발행					
장애인인식개선 교육					

III. 사업 예산

산출내역	산출근거	
		홈페이지 도메인 연장(9월) 30,000원 × 1회
	홈페이지 호스팅 연장(1월) 264,000원 × 1회	
	홈페이지 보안서버 적용(1월) 5,500원 × 1회	
	홈페이지 기능 및 게시판 추가 1,000,000원 × 1회	
	현수막 50,000원 × 1회	
	홍보용 판넬 제작 200,000원 × 1회	
	장애인인식개선교육 간식비 100,000원 × 1회	
	소식지 인쇄 740,000원 × 2회	
	소식지, 연하장 우편 발송비 280,000원 × 3회	
	명함 25,000원 × 10회	
	홍보물 제작	
	소 계	
	합 계	

IV. 기타

성과목표 및 평가방법	성과목표
	인식개선 사업을 통한 지역 주민 인식개선

자원 활용 계획	자원명	활용계획
	홈페이지	접속자가 많은 홈페이지를 통해 사업안내 및 일정 알림(충주시청, 승덕원 등)
	잠수함	소식지 및 각종 홍보물 디자인 및 제작
	충주신문	나눔의집 새로운 소식 원고 기고
	인데이	홈페이지 관리
홍보 계획	활용 매체	홍보방법
	홈페이지	매월 홈페이지를 통한 사업안내 및 일정 정보제공
	각 언론사	지역 주민들이 읽는 지역신문에 원고 기고
	나눔이네사람들	나눔의집 소식, 후원금품 수입 및 사용내역을 공개
기대효과	<ul style="list-style-type: none"> - 시설 안내 및 홍보를 통해 나눔의집에 관한 정보제공 - 소식지 발행 시 후원금품 수입 및 사용내역 공개로 투명한 기관 운영 및 신뢰감 형성 - 홈페이지 및 소식지를 통한 후원자, 자원봉사자 개발 - 지역 주민의 장애인 인식개선 	

2024년 사업계획서						
사업명		자원관리				
I. 사업 개요						
신규사업	[]					
수행부서	운영지원팀					
담당자	오○민					
인력구성원	오○민					
사업목적	<p>기관운영에 필요한 자원개발을 통해 제한적인 정부 예산의 의존도를 낮추고 입주인의 삶의 질 향상을 위한 프로그램 사업비 확보 및 기관의 재정적 안정을 유지하며, 후원자에게 정기적인 정보제공을 통해 기관의 신뢰성 및 후원금 사용의 투명성을 확보한다</p>					
사업 목표	사업목표	<ul style="list-style-type: none"> - 2023년도 전체 후원금 140,000,000원 조성(프로포절 선정금액 포함) - 1개 이상 프로포절 공모사업 선정 - 기관운영 및 입주인에게 필요한 후원물품 개발 - 매월 후원금 입금내역 전산등록 및 기부금 영수증 요청 시 즉시 발급 - 매월 후원 감사문자를 발송하여 후원자 격려 - 연 1회 감사의날 행사를 진행하여 후원 활동이 지속될 수 있도록 동기부여 				
	2023년 평가 반영	<ul style="list-style-type: none"> - 온라인 모금 사업 활성화(네이버 해피빈, 카카오 같이가지) - 정기후원자 개발을 위한 노력 				
	세부항목	후원금 (단위: 천원)				
	사업	상반기	1월	2월		
			목표	460건		460건
		하반기	7월	8월		
			목표	460건		
	세부항목	후원물품 (단위: 천원)				
	사업	상반기	1월	2월		
			목표	40건		40건
하반기		7월	8월			
		목표	40건			40건

대상	대상구분	대상자 선정 근거	인원(명)
	일반대상	지역사회주민	-
	위기대상	지역사회주민	-
	표적대상	지역사회주민	-
	실인원	지역사회주민	-
연인원	지역사회주민	-	
환경적 특성	- 중주 인근의 지역사회자원으로 기업도시 기업체(유한킴벌리, ㈜푸른기술, 롯데주류 외 40여 개의 기업체 등), 학교(대학교 2개, 고등학교 11개, 중학교 17개 등), 자원봉사 단체(햇살적십자, 나눔 사랑회, 대한적십자사, 아사모 등), 공공기관(중앙경찰학교, 대미부대, 공군부대, 충주소방서 등)등이 있음		

II. 사업 내용

세부 사업내용	성과목표	프로그램명	활동 (수행방법)	시행 시기	수행 인력	참여 인원	시행 횟수 시간
다양한 후원 개발을 통해 기관운영에 필요한 자원 마련	후원 개발	후원 개발	[후원자 개발] · 전 직원 수시 후원개발 활동 실시 · 기관운영 및 입주인에게 필요한 물품 조사하여 후원물품 개발 · 신규 후원 접수 시 CMS정기 후원신청서 작성 및 희망이음 후원약속사항 등록 후 승인 여부 확인 · 후원자 방문후원 시 응대, 후원금 수령 -> 수입원에게 전달 -> 시설 후원금계좌 입금(해당일 입금), 희망이음 입력, 기부금영수증 발급 · 후원자 요청 시 후원자에게 직접 방문하여 후원금 수령	1월~12월	1명	전 직원	상시
			[프로포절 공모사업 신청] · 한국장애인시설협회, 사회복지공동모금회 등 프로포절공모 사업 진행 여부를 수시로 확인하여 적시에 신청서 제출	1월~12월	1명	전 직원	필요시
			[온라인 모금함 등록] · 네이버 해피빈 모금함 등록 · 카카오 같이가치 모금함 등록	1월~12월	1명	전 직원	필요시
	후원 관리	후원 관리	[후원금 관리] · 매월 첫째 주 전 후원금 계좌 통장정리, 후원계좌 수익금 회계편입 기안, 후원금 입출금내역 작성 · 매월 둘째 주 통장 후원금내역 희망이음 전산등록	1월~12월	1명	1명	월 1회
			[지로 후원자 관리] · 매월 둘째 주 지로후원자 정보 확인 하여 지로영수증에 성함, 후원금액 작성 후 우편 발송 · 매월 첫째 주 E-giro 사이트 접속 및 후원금 입금자료 출력, 후원금증빙서류 보관	1월~12월	1명	1명	월 1회

성과목표	프로그램명	활동 (수행방법)
후원 관리를 통해 후원금 사용의 투명성을 확보하고 후원자의 후원활동 촉진	후원관리	[후원물품 관리] · 물품 수령 시 물품 사진이 첨부된 증빙자료 작성(기부금환산금액 포함)하여 후원물품대장 작성 · 기부금액 환산 시 승덕원 후원금품 환산기준표 참고하여 금액 책정하고 희망이음에 후원물품 수입명세서 등록 · 지정후원 시 지정기탁증서 작성 및 보관하며 지정한대로 후원금 사용 · 후원물품 사용 및 인계 시 후원물품사용명세서, 후원물품 인수확인증 작성 후 전달, 희망이음에 후원물품 사용명세서 등록 · 매월 후원물품현황 보고서 제출
		[모금함 관리] · 격월 넷째 주 2인 1조로 모금함 설치장소 방문 및 모금액 수거 후 해당일 수입원에게 인계 또는 은행 방문하여 시설 후원금계좌로 입금
		[문자 발송] · 매월 1회 나눔의집 홈페이지 주소 또는 홍보 관련 URL 주소가 포함된 감사 문자 발송
		[연하장 발송] · 연 1회 후원자, 자원봉사자, 경영자 문위원, 운영위원회, 인권지킴이단, 유관 기관에 연하장 발송
		[기부금영수증 발행] · 요청 시 희망이음에서 기부금 영수증 생성 및 출력하여 전달 · 기부금영수증 사본 1부 보관 및 기부금 영수증 발행대장 작성
		[감사의날] · 연 1회 감사의날 진행
		[후원자 및 정보 관리] · 분기별 후원금, 후원물품 수입 및 사용내역 소식지, 홈페이지 게시 · 연 1회 전년도 총 후원금, 후원물품 수입 및 사용내역 작성, 소식지 및 홈페이지 게시 · 후원자 명단, 주소록, 후원신청서 관리 · 희망이음 후원자 정보 관리 · CMS후원 해지 요청 시 희망이음에서 해지등록

단위사업	월별 진행표											
	1월	2월	3월	4월	5월	6월	7월	8월	9월	10월	11월	12월
후원자 개발												
외부공모사업												
후원금 관리												
후원물품 관리												
지로후원자관리												
온라인 모금함 관리												
오프라인 모금함 관리												
감사문자 발송												
정보 관리												
기부영수증발송												
연하장발송												
감사의날												

III. 사업 예산

산출내역	산출근거	이용인부담금	기관사업비
		문자발송 330,000원 × 1회	
	연하장 구입비 2,000원 × 650부		1,300,000
	지로 발송비 9,000원 × 12회		108,000
	CMS 관리 및 이체 수수료 120,000 × 12개월		1,440,000
	소 계		3,178,000
	합 계		3,178,000

IV. 기타

성과목표 및 평가방법	성과목표	성과지표	자료원
성과목표 및 평가방법	다양한 후원 개발을 통해 기관운영에 필요한 자원 마련	- 전체 후원금 140,000,000원 달성 - 연 2회 이상 프로포절 공모사업 신청 - 연 10명 이상 신규 후원자 개발	사회복지시설정보시스템, 후원물품대장, 후원신청서, 기안문
	후원 관리를 통해 후원금 사용의 투명성을 확보하고 후원자의 후원 활동 촉진	- 월 1회 감사문자 발송 - 연 1회 감사의날 진행 - 연 2회 후원금, 후원물품 수입 및 사용내역 소식지 게시 - 월 1회 후원금 보고서 작성 - 월 1회 후원물품 보고서 작성 - 연 6회 모금함 관리	사회복지시설정보시스템, 기안문, 홈페이지, 소식지, 영수증발행대장, 업무일지

자원 활용 계획	자원명
	시설종사자
	기존후원자 및 자원봉사자
	네이버, 카카오
	푸드뱅크
	공동모금회, 한장협
	사회복지정보시스템
홍보 계획	e-지로
	문자라인
	활용 매체
	홈페이지
기대효과	나눔이네사람들
	보도자료 배포
	- 기관의 업무를 보조하기 위한 인적, 재정 및 물적 자원의 부족분 보충
	- 기관 입주인 프로그램 진행 시 후원금 사용으로 입주인에게 제공되는 서비스의 질 향상
- 후원금 입출내역을 투명하게 공개하여 신뢰도 향상	

2024년 사업계획서

사업명	시설 안전 관리
-----	----------

I. 사업 개요

신규사업	[]	지속사업	[v]
수행부서	운영지원팀	사업기간	2024. 1. 1 ~ 2024. 12. 31
담당자	김O식	지역(장소)	나눔의집 원내
인력구성원	김O식	총 예산	127,456,000원

사업목적: 시설물 일일점검 및 체계적인 관리로 시설물 안전관리에 최선을 다하며, 화재 및 안전사고 예방을 위한 교육과 훈련을 병행한다

사업목표	사업목표	<ul style="list-style-type: none"> - 일일점검을 실시하여 시설물의 안전성 확보 및 시설물 유지관리(냉난방, 입수전, 전열설비, 소방시설물, 건조기, 공기 청정기, 제습기, 승강기) - 민·관 연계를 통한 소방교육 및 소방교육과 훈련을 병행하여 유사시 인명 및 재산을 보호 안전사고 예방 - 원내 환경 유지관리(조경수, 밤나무, 기타 시설물) - 비품수리 및 유지보수 							
	2023년 평가 반영	- 특이사항 없음							
	세부항목	사업계획 (단위: 회)							
	사업	상반기	1월	2월	3월	4월	5월	6월	누계
	목표	22	19	20	21	21	19	122	
	하반기	7월	8월	9월	10월	11월	12월	총계	
	목표	23	21	18	22	21	21	248	
대상	대상구분	대상자 선정 근거							인원(명)
	일반대상	해당 없음							
	위기대상	해당 없음							
	표적대상	해당 없음							
	실인원	해당 없음							
	연인원	해당 없음							
환경적 특성	<ul style="list-style-type: none"> - 옥상 방수층 파괴로 인하여 누수가 발생되고 있고 폭우가 올 때 물이 넘쳐나기도 하여 옥상에 설치된 조경식재물을 제거하고 우레탄 방수작업이 필요한 상황임 - 시설관리 외에도 외부 조경(밤나무)을 진행할 시설관리 손길이 부족함. 외부 전문기관 의뢰시 사업비가 많이 소비됨 - 정기적인 소방훈련을 실시하고 있으나 입주인 인지력 부족으로 대피하는데 다소 시간이 소요됨 								

II. 사업 내용

세부 사업내용	■ 시설물관리	
	성과 목표	사업내용
	시설물관리를 통한 편안한 생활서비스 지원	난방설비 유지 보수
		입수전 설비 유지 보수
		배수관 유지 보수
		전기설비 유지 보수
		발전기 유지 보수
		세탁 건조기 유지 보수
		냉방기기 유지 보수
		정수기 유지보수
		공기 청정기 유지보수
		엘리베이터 유지 보수
		소방시설 유지 보수
		전화요금
		보험료
CCTV		
네트워크 유지 보수		
유선방송 유지 보수		
방송장비 유지 보수		

■ 안전관리 및 교육			
성과목표	사업내용	활동(수행방법)	
시설물 관리로 안전한 생활 지원	전기 안전관리	<ul style="list-style-type: none"> · 월 2회 정기 점검(한국전기안전공사) · 주5회 전기 일상점검 · 분기별 각종 전열설비 점검 및 안전교육 	
	소방시설물 안전관리 및 교육, 훈련	<ul style="list-style-type: none"> · 월 1회 소방시설물 점검 (소방 주·보조 펌프는 격월로 시운전 및 점검) · 주5회 소방시설물 일상점검 · 분기별 소방교육 및 훈련 	
	산업 안전관리	<ul style="list-style-type: none"> · 분기별 정기점검(대한산업안전협회) · 주5회 산업안전관리 일상점검 · 분기별 입주민 및 직원대상 산업안전교육 실시 	
	승강기 안전관리	<ul style="list-style-type: none"> · 3개월에 1번 방문하여 승강기 점검(OTIS 엘리베이터) · 월1회 원격장비인 에이스를 활용하여 매월 마지막주 금요일날 새벽 원격으로 승강기 시스템 점검 및 데이터 기록 · 주5회 승강기 내·외부 청소 및 일상점검 · 상·하반기 안전교육 	
■ 기타 관리			
구분	사업내용	활동(수행방법)	시행시기
외부환경 관리로 자연의 변화 제공	조경수, 밤나무, 기타 환경관리	<ul style="list-style-type: none"> · 조경수 관리(전지, 퇴비도포, 농약) · 밤나무 관리(전지, 퇴비도포, 농약) · 기타 외부 환경관리 · 풀 제초작업 · 법면, 옹벽 	수시

단위사업	월별 진행표											
	1월	2월	3월	4월	5월	6월	7월	8월	9월	10월	11월	12월
난방설비 유지 보수												
입수전설비유지보수												
오배수설비유지보수												
소방설비 유지 보수												
전기설비 유지 보수												
냉난방기기유지보수												
승강기 유지 보수												
정수기 유지 보수												
공기청정기 유지 보수												
소방시설 유지보수												
환경관리 및유지보수												
전화요금												
보험료												
CCTV												
네트워크												
유선방송												
방송장비												

전기안전 관리&교육			
소방안전 관리&교육		교육	
산업안전 관리&교육			교육
승강기안전 관리& 교육			

III 사업 예산

산출근거	
소방안전협회비(년 1회)	
소방시설 안전관리 대행 수수료(년 1회)	
소방시설물 유지보수 소모품 구입	
한국전기안전공사 수수료: 328,000원 × 12회	
전기로 (전기 및 심야전기 전년도 기준)	
전기설비 유지보수 소모품 구입	
승강기 유지보수 수수료: 200,000원 × 12회	
승강기사고배상책임보험(년 1회)	
영업배상책임보험	
시설종합공제보험(년 1회)	
시설 화재 보험(년 1회)	
TV 공청, 인터넷 수수료: 284,000원 × 12회(iptv 22회선)	
전화요금(4대) 수수료 전년도 기준	
ADT 캡스 수수료: 214,500원 × 12회	
정수기(4대) 커피머신기(2대) 년 1회납	
공기청정기(21대) 월 임대	
상하수도 수수료: 120,000원 × 12회	
기계공구 렌탈	
소규모 수선비	
시설물 유지보수 소모품 구입	
석면건축물 공기질 측정	
노후 벽걸이 에어컨 완전분해 청소	
노후 자동문 부품 교체(2개소: 식당, 2층 사면로)	
생활실 수전설비 교체(자체 공사: 세면대, 욕실 수도꼭지)	
옥상 씬터 보수 공사(방부목 교체, 오일 스테인리스 칠 외)	
핸드레일 교체	
야외 화장실 보수 공사	
원내 시설물 각종 보수비	
생활실 심야 전기 온수 보일러 교체공사(2기:2012년식)	
밤나무 소독약 및 퇴비, 조경수 소독약 구입	
방역 소독약품, 저수조 염소 소독약품 구입	
원내 외부 환경관리 정리	
안전 장비 및 보호구 구입	
돈풍기 및 건조기 등유 구입	
소계	
합계	

IV. 기타

성과목표	성과지표	자료원	
성과목표 및 평가방법	<ul style="list-style-type: none"> 시설물 관리로 안전한 생활 지원 	<ul style="list-style-type: none"> 연1회 소방 작동기능검사, 연4회 전기, 가스, 승강기, 안전 점검 연4회 산업안전교육 실시 연4회 소방교육 및 훈련 실시 시설물 일일점검 	<ul style="list-style-type: none"> 기안문, 영수증, 관련사진 각종 검사 결과지 업무일지, 교육일지 시설물 점검표, 시설물 점검일지
	<ul style="list-style-type: none"> 외부환경 관리로 자연의 변화 제공 	<ul style="list-style-type: none"> 연2회 밤나무 소독 연1회 이상 자원봉사자 활용 환경정리 	<ul style="list-style-type: none"> 업무일지, 관련사진 기안문
자원명	활용계획		
소방시설물관리업체	소방시설 점검		
한국전기안전공사	월2회 전기안전 점검		
한국가스안전공사	가스안전 점검		
오티스엘리베이터	정기적 승강기 점검		
대한산업안전협회	시설 안전점검 자원봉사활동		
사회복지공제회	시설 종합공제보험 가입		
홍보 계획	활용 매체	홍보방법	
	기관 홈페이지	기본사항 게시	
기대효과	<ul style="list-style-type: none"> 일상점검을 통한 시설물 관리로 내구성 확보 소방교육 및 훈련을 통해 유사시 인명과 재산을 보호 안전사고 예방 입주민 및 직원들이 시설을 이용하는데 어려움 없도록 지원 		

2024년 사업계획서

사업명	차량관리			
I. 사업 개요				
신규사업	[]			
수행부서	운영지원팀			
담당자	김O식			
인력구성원	김O식			
사업목적	차량 일상점검 및 정비를 통하여 차량을 이용하는 입주민 및 직원들의 안전을 확보하고 차량을 이용하는데 불편함이 없도록 원활한 차량배차를 지원한다			
사업목표	사업 목표	<ul style="list-style-type: none"> 차량 정기검사를 통한 안전성 확보 및 예방 차량을 이용하는 입주민 및 직원 대상 안전교육 실시(상·하반기) 소모품 관리대장의 주기에 맞게 부품교환 및 정비 차량 내·외부 청결 유지 디젤차량 중 5등급차량 2대(카운티, 그랜드 스타렉스 특장차) 조기 폐차 레이 차량 휠체어 리프트 설치 		
	2023년 평가반영	<ul style="list-style-type: none"> 상반기 차량 내부 시트 오염 관리(시스템 세차) 노후된 디젤 차량 조기 폐차(그랜드 스타렉스 특장차(7624), 카운티(3005)) 		
	세부항목	사업계획 (단위: 회)		
	사업	상반기	1월	2월
	하반기	7월	8월	
	목표	4	4	
	목표	4	4	
대상	대상구분	대상자 선정 근거		
	일반대상	나눔의집 차량을 이용하는 모든 입주민 및 직원		
	위기대상			
	표적대상			
	실인원			
	연인원	나눔의집 차량을 이용하는 모든 입주민 및 직원		
환경적 특성	- 노후 디젤 차량 조기 폐차로 인한 차량 공백 및 기타 프로그램 진행 시 차량 배차 및 인원수 분배가 필요함			

II. 사업 내용

세부 사업내용	프로그램명	활동 (수행방법)	시행 시기	수행 인력	참여 인원	시행 수 시간	
	정기검사	그랜드 스타렉스(특장차)		5, 11월	담당자	1명	2회
카운티			4, 10월	1명		2회	
어린이 통학버스			11월	1명		1회	
그랜드 스타렉스			4, 10월	1명		2회	
포터-II			1월	1명		1회	
스파크			10월	1명		1회	
레이			11월	1명		1회	
레이(특장차)			11월	1명		1회	
차량 안전점검		· 차량 안전점검표 체크		1~12월		1명	월2회
차량 안전교육		· 차량을 이용하는 대상자 교통안전 교육 실시		4, 9월		전 직원 및입주인	년2회
차량 관리	· 원내 차량 유지보수 · 원내 차량 세차		연중	1명 부서별	발생시 월 1회		
차량 구입	- 승합차 구입(그랜드 스타렉스)		연중	2명	1회		
차량 폐차	- 그랜드 스타렉스 특장차(7624) - 카운티(3005)		3~4월	1명	2회		
리프트 설치	- 레이, 승합차 차량 리프트 설치		2~3월	1명	1회		
차량 보험	· 보험 비교견적을 하여 보험 가입 만 기일에 가입		2월, 6월 10월, 11월	1명	가입일		

단위사업	월별 진행표											
	1월	2월	3월	4월	5월	6월	7월	8월	9월	10월	11월	12월
정기 검사												
차량안전 점검												
차량안전 교육												
차량 유지보수												
차량 보험 가입												
차량 세차					스팀							
리프트 장착												
차량 구입												
차량 조기 폐차												

III. 사업 예산

산출내역	산출근거	
	소형(4) 중형(3대) 대형(1대) 정기검사 수수료	
	차량 보험료(8대)	
	자동차세 및 환경부담금(4대)	
	차량 유류대(8대)	
	승합차(1대) 구입	
	승합차 리프트 설치	
	레이 차량 리프트 설치	
	차량(8대) 정비 수리	
	차량 소모품 구입 & 후방 카메라	
기관차량 스팀세차(스파크, 그랜드 스타렉스 3대)		
소계		
합계		

IV. 기타

성과목표 및 평가방법	성과목표	
	차량 관리를 통해 편리하고 안전한 차량 사용	
	차량 안전교육을 통해 준수해야 할 사항 습득	
자원 활용 계획	자원명	
	충주교통안전공단	
	충주 공업사	
	충주 타이어마트	
	현대 호암남부점	
	네이버 캘린더	
홍보 계획	활용 매체	
	해당 없음	
기대효과	<ul style="list-style-type: none"> - 차량점검을 통한 안전성 확보 - 차량 내·외부 청결 유지 - 효율적인 차량관리 및 배차로 원활한 업무 지원 - 학교 등교 및 병원 진료 시 지원 	

2024년 사업계획서

사업명 사무기기 관리

I. 사업 개요

신규사업	[]	지속사업	[v]
수행부서	운영지원팀	사업기간	2024. 1. 1. ~ 2024. 12. 31.
담당자	김O식	지역(장소)	원내
인력구성원	김O식	총 예산	4,280,000원

사업목적 직원의 업무 효율성 강화에 힘쓰며 사무기기를 활용하는데 어려움 없도록 지원한다

사업목표

- PC 고장시 자체수리(조립, 포맷 및 셋팅, 자체수리 불가시 업체외의)
- 월 1회 복사기, 프린터기 정기 점검 실시
- 사무기기 및 소모품 체계적 관리를 통한 기능 유지 지원

2023년 평가반영 - 특이사항 없음

세부항목 사업계획 (단위: 회)

사업	상반기	1월	2월	3월	4월	5월	6월	누계
		목표	3	3	3	3	3	3
사업	하반기	7월	8월	9월	10월	11월	12월	총계
		목표	3	3	3	3	3	3

대상	대상구분	대상자 선정 근거	인원(명)
	일반대상	해당사항 없음	
	위기대상	해당사항 없음	
	표적대상	해당사항 없음	
	실인원	해당사항 없음	
	연인원	해당사항 없음	

환경적 특성

- 생활실에서 사용하는 노트북 사양이 오래되어 업그레이드가 필요함(HDD ⇒ SSD)
- 무선기기 사용 증가로 wifi 신호가 약해지는 경우 발생됨
- 입주인 욕구사정 및 평가 있을때는 출력물이 많아 복사기 및 프린터 사용량이 많아 거주지원팀 프린터가 고장나는 경우가 발생되기도 함

II. 사업 내용

세부 사업내용	성과목표	프로그램명	
	사무기기 관리를 통한 업무 효율성 강화	프린터 렌탈	
		사무기기 관리	
		소모품 구입	
단위사업	월별 진행표		
	1월	2월	3월
프린터 렌탈			
토너 구입			
사무기기 관리			
소모품 구입			
pc 구입 및 교체			
만족도 조사			

III. 사업 예산

산출내역	산출근거
	프린터 렌탈료 90,000원 × 12개월
	사무기기 비품 유지관리비
	PC 구입: 본체 1,000,000원 × 1대
	사무기기 소모품 구입(토너, 공유기, 마우스 등)
	소계
	합계

IV. 기타

성과목표 및 평가방법	성과목표
	사무기기관리를 통한 업무 효율성 강화
자원 활용 계획	자원명
	현성OA
홍보 계획	활용 매체
	소식지
기대효과	<ul style="list-style-type: none"> - 업무 효율성 증대 - 원활한 사무행정 지원

VI. 사무국



2024년 사업계획서

사업명 시설운영 관리

I. 사업 개요

신규사업	[]	지속사업	[V]
수행부서	사무국	사업기간	2024. 1. 1. ~ 2024. 12. 31.
담당자	문○향	지역(장소)	나눔의집, 지역사회
인력구성원	전 직원	총 예산	2,290,000원

사업목적 기관 운영에 필요한 전반적인 관리(사업 계획 및 평가 외)를 통해 입주인의 삶의 질 향상이 유지되도록 지원하고 기관이 투명하고 원활하게 운영되도록 한다.

사업목표

- 윤리경영을 통한 투명하고 공정한 합리적 업무 수행을 원칙으로 윤리적 사고와 가치 규범 준수
- 충청북도, 충주시, 법인의 지도점검 및 감사를 통한 운영 관리 지원
- 각종 위원회(운영위원회, 경영자문위원회, 노사협의회(고충처리위원회 겸임), 입.퇴소위원회)를 통한 조직과 운영의 투명성 확보 및 협력체계 구축
- 사업계획 및 평가를 통해 기관 전반 및 입주인 중심의 서비스와 적절성 확인
- 사업설명회를 통해 직원은 수행사업 목표 확인 및 구체적 실행 목표를 설정하고, 입주인은 자기결정을 통해 서비스를 선택하고 기관 사업에 대한 전반적 알 권리 누림
- 직원들의 근무목적과 목표, 수행자세를 되돌아보는 윤리경영선포식, 시.종무식, 업무분장을 통한 효율적 조직 운영
- 입주인 중심 맞춤형 서비스 지원을 위한 입.퇴소 지원

2023년 평가 반영

- 입주인 중심 맞춤을 위한 지역사회 자립 지원 등을 통한 정원 조정 실시

세부항목 사업 운영 (단위: 회)

사업	상반기	1월	2월	3월	4월	5월	6월	누계
		목표	4	1	2	-	1	2
사업	하반기	7월	8월	9월	10월	11월	12월	총계
		목표	1	2	2	2	2	2

세부항목 기관 운영 (단위: 회)

사업	상반기	1월	2월	3월	4월	5월	6월	누계
		목표	2	-	1	-	-	1
사업	하반기	7월	8월	9월	10월	11월	12월	총계
		목표	1	1	-	-	1	1

대상 구분	대상자 선정 근거
일반대상	나눔의집 직원, 이용인, 지역사회(입주희망자), 각종 위원회 위원
위기대상	
표적대상	
실인원	나눔의집 직원, 입주자, 지역사회(입주희망자), 각종 위원회 위원들
연인원	나눔의집 직원, 입주자, 지역사회(입주희망자)

환경적 특성

- 직접서비스를 제공하는 생활재활교사의 인력만으로 다양한 장애유형을 가지고 개인별 맞춤형서비스를 필요로 하는 입주인 욕구 지원의 한계성 발생
- 직원 간 역량 차이가 커 서비스 계획 및 지원에 대한 개인차가 큼
- 노사협의회는 내부위원 선출로 분기별 1회로 진행되고 있으며 위원회 전 기본 인권침해 사항 및 의견을 수렴하여 위원들이 많이 근무하는 날로 진행하고 있음

II. 사업 내용

	성과목표	프로그램명
세부 사업내용	기관의 투명성 확보를 통해 원활한 기관 운영	윤리경영 선포식
		사무식종무식
		감사 및 지도점검
		위원회
이용인 삶의 질 향상을 위한 사업 관리	이용인 삶의 질 향상을 위한 사업 관리	입퇴소 상담 및 지원
		사업계획
		사업평가
		사업설명회
		상담 및 고충처리

단위사업	월별 진행표											
	1월	2월	3월	4월	5월	6월	7월	8월	9월	10월	11월	12월
윤리경영선포식												
시.중무식	시무식2											중무식
지도점검			법인				도청					시청
운영위원회												
경영자문위원회												
노사협의회												
입.퇴소 상담	< ---	-----	-----	-----	발생시	-----	-----	-----	-----	-----	-----	----->
사업계획.평가	수정						평가				계획	평가
사업설명회	2회											
상담 & 고충처리	< ---	-----	입주인	-----	발생시	-----	-----	입주인	-----	-----	-----	----->
만족도 조사												

III. 사업 예산

산출내역	산출근거	이용인부담금	기관사업비
		현수막 제작비 35,000원 × 4회	
	경영자문위원회 다과비 50,000원 × 2회		100,000
	운영위원 회의비 70,000원 × 4명 × 4회		1,120,000
	면접심사위원 회의비 70,000원 × 2명 × 5회		700,000
	노사위원 간담회 100,000원 × 2회		200,000
	소계		2,290,000
	합계		2,290,000

IV. 기타

성과목표	성과지표	자료원
기관의 투명성 확보를 통해 원활한 기관 운영	- 연4회 운영위원회 실시 - 연4회 노사협의회 실시 - 연2회 법인 감사 및 중간평가 - 입.퇴소 상담 발생 시 처리사항 100%	사업계획서, 기안, 공문
이용인 삶의 질 향상을 위한 지원	- 연1회 사업계획 수립 - 연2회 상.하반기 평가 실시 - 연1회 이상 사업설명회 실시 - 법인 시무식 참석 - 원내 시.중무식 실시	사업계획서, 운영계획서, 평가서, 기안, 사진, 업무일지

자원	자원명	활용계획
	자원 활용 계획	승덕원
노인장애인과		지도점검 및 입소. 퇴소 시 보고, 운영위원회 결과 보고
홈페이지		각종 위원회 회의록 게시
자립센터		동료상담 및 자립교육, 체험홈 이용
잠수함		배너 제작
홍보 계획	활용 매체	홍보방법
	나눔의집 홈페이지	홈페이지 게시를 통한 일정, 내용 등의 전달
	승덕원 홈페이지	홈페이지 게시를 통한 일정, 내용 등의 전달
	기관 소식지	원내 활동내용 게시
기대효과	<ul style="list-style-type: none"> - 감사 및 점검등을 통해 기관의 프로그램, 회계 및 예.결산의 투명성 확보 - 각종 위원회 및 협의회를 통한 인.물적 자원개발 촉진 - 이용인 욕구 충족 및 개인별 맞춤형 서비스 제공 - 평가를 바탕으로 한 발전적 방향 모색으로 서비스의 질 향상 	

2024년 사업계획서

사업명 인사 관리

I. 사업 개요

신규사업	[]	지속사업	[V]
수행부서	사무국	사업기간	2024 1. 1. ~ 2024 12. 31.
담당자	문○향	지역(장소)	나눔의집, 지역사회
인력구성원	전 직원	총 예산	6,100,000원

사업목적 효율적인 인사 관리 및 직원의 복리후생에 관한 사항을 지원하고 일하고 싶은 직장, 웃음이 넘치는 일터가 되도록 하여 입주인의 서비스에 최선을 다할 수 있도록 지원한다

- 사업목표**
- 직원 입.퇴사 발생 시 매뉴얼에 따른 공정한 절차를 통해 직원 채용 진행
 - 장애인거주시설 교대인력 지원을 통한 근로기준법 준수
 - 직원 복리후생(직원 간담회, 포상 등) 지원을 통해 일하기 좋은 직장 조성
 - 근무 중 사고 발생 시 즉각적인 조치를 통해
 - 상해를 예방하고 동료 간 효율적인 업무가 진행되도록 조치(사회복지사 대체인력 지원)
 - 독감예방접종 등 직원들의 감염병 예방 지원
 - 인사평가를 통해 직원 스스로 자신을 평가하고 되돌아 볼수 있는 기회 제공
 - 부서 및 호실별 인권보장서약서 작성을 통한 직원 인권의식 재확인
 - 입주인 서비스 강화를 위한 지원 담당자 지정을 통한 효율적 운영
 - 위험성 평가를 통한 근무환경 개선

2023년 평가 반영 - 직원 근무환경 개선을 위한 연1회 이상 위험성 평가 실시

세부항목 인사 관리 (단위: 회)

사업	상반기	1월	2월	3월	4월	5월	6월	누계
		목표	3	1	1	2	1	1
사업	하반기	7월	8월	9월	10월	11월	12월	총계
		목표	1	1	1	1	1	2

세부항목 복리 후생 (단위: 회)

사업	상반기	1월	2월	3월	4월	5월	6월	누계
		목표	1	1	-	-	1	-
사업	하반기	7월	8월	9월	10월	11월	12월	총계
		목표	-	-	-	-	1	-

대상	대상 구분	대상자 선정 근거
	일반대상	나눔의집 직원
	위기대상	
	표적대상	
	실인원	나눔의집 직원
연인원		

- 환경적 특성**
- 퇴사 인력 발생 시 즉각적인 인력충원이 되지 않아 근무자 업무 증가
 - 입주인의 중증 장애와 조기 노화로 서비스 지원 중 직원 상해발생이 높은 환경에 노출되어 있음
 - 직원들의 높은 평균 연령으로 중증장애인 서비스 지원의 신체적 한계 발생

II. 사업 내용

세부 사업내용	성과목표	프로그램명	
	인사관리를 통한 인적자원의 효율적 업무수행 지원	입.퇴사 관리	수습평가
		인사 평가	우수직원포상
		대체인력 확보	인권보장 서약식
		연차 촉진	관리자 지정
		직원 간담회	의료비 지원
		직원복지를 통한 근무환경 개선	직원 예방접종
		위험성 평가	

단위사업	월별 진행표											
	1월	2월	3월	4월	5월	6월	7월	8월	9월	10월	11월	12월
입.퇴사 지원	<---	----	발	생	시	----	----	----	----	----	----	---->
수습 평가	<---	----	발	생	시	----	----	----	----	----	----	---->
대체인력확보	<---	----	상시		신청	----	----	----	----	----	----	---->
인사 평가												
관리자 지정												
예방접종												
내부 포상	인사평가 우수자											
외부 포상	<---	----	발	생	시	----	----	----	----	----	----	---->
인권보장서약식												
연차 촉진						1차					2차	
만족도조사												
직원 간담회												
위험성 평가			평가	회의	환경 개선							
검사 및 접종												
의료비 지원	<-----	-----	발	생	시	----	-----	-----	-----	-----	-----	----->
신체검사비	<-----	-----	발	생	시	----	-----	-----	-----	-----	-----	----->

Ⅲ. 사업 예산

산출내역	산출근거	이용인부담금	기관사업비
		독감예방 접종비 35,000원 × 50명	
	파상풍, 간염접종비		500,000
	신규예정입사자 채용 신체검사비 지원		150,000
	의료비 지원(영수증 제출) 발생시		300,000
	직원 간담회 30,000원 × 50명		1,500,000
	직원 경조사 지원비용		1,000,000
	내부 우수직원 포상 50,000원 × 4명 × 2회		400,000
	외부 우수직원 포상 50,000원 × 10명		500,000
	소계		6,100,000
	합계		6,100,000

Ⅳ. 기타

성과목표 및 평가방법	성과목표	
	<p>인사관리를 통한 인적자원의 효율적 수행 진행</p> <p>직원복지를 통한 근무환경 개선</p>	
자원 활용 계획	자원명	활용계획
	지역사회 병원	종사자 예방접종 검사 및 접종 지원
	충주시, 한장협회	우수직원 포상(시장상, 협회장상)
	충주시	종사자 입.퇴사 보고 및 공고문 게시, 찾아가는 평생학습배움터 지원
	충북사회복지사협회	대체인력 파견
	송덕원	우수직원 연수, 산하기관 입주인 해외여행, 신규 직원 보고
	사회복지정보시스템	신규직원 채용 공고
한국사회복지사협회	신규직원 채용 공고	
홍보 계획	활용 매체	홍보방법
	홈페이지	사진 게시 및 후기 작성
	소식지	사진 게시 및 후기 작성
기대효과	<ul style="list-style-type: none"> - 직원 사기 진작으로 일하기 좋은 일터 분위기 조성 - 직원 건강 증진으로 이용인에게 효율적인 서비스 제공 - 장애인거주시설 교대인력 지원을 통한 근로기준법 준수 및 근무환경 개선 	

2024년 사업계획서

사업명 **교육 관리**

I. 사업 개요

신규사업	[]	지속사업	[V]
수행부서	사무국	사업기간	2024 1. 1. ~ 2024 12. 31.
담당자	문○향	지역(장소)	나눔의집, 지역사회
인력구성원	전 직원	총 예산	9,600,000원
사업목적	직무능력 및 희망 교육을 지원함으로써 변화하는 사회복지 패러다임에 발맞춰 나가고 직원으로서 효과적이며 능률적인 업무를 진행할 수 있도록 지원한다.		

사업 목표	사업목적	<ul style="list-style-type: none"> - 교육을 통한 직원의 역량강화 및 전문성 기회 제공 - 직원 역량강화를 통한 시설의 역량 강화 능력 확대 - 외부 연수 및 교육 참여로 업무 교류와 인적자원 확보 및 정보 교류 - 내부 연수를 통한 직원 결속력 강화 - 법정 의무교육을 통한 근로기준법 준수 - 퇴직 예정자를 위한 전환 교육 지원 							
	2023년 평가 반영	<ul style="list-style-type: none"> - 직원 법정 의무교육은 시간 및 장소. 사업비가 소요되지 않는 온라인 교육으로 대체하여 진행 - 퇴직 예정자 전환 교육 지원을 통해 근속한 직원 복리와 퇴직 후의 삶에 대해 준비하는 기회 제공 							
	세부항목	직원 교육 (단위: 회)							
	사업 상반기		1월	2월	3월	4월	5월	6월	누계
		목표	5	1	1	1	1	1	10
	사업 하반기		7월	8월	9월	10월	11월	12월	총계
		목표	1	1	1	1	1	1	16
	세부항목	직원 연수 (단위: 회)							
	사업 상반기		1월	2월	3월	4월	5월	6월	누계
		목표				-	-	-	0
사업 하반기		7월	8월	9월	10월	11월	12월	총계	
	목표	-	-	-	1	1	-	2	
세부항목	조직문화 개선 (단위: 회)								
사업 상반기		1월	2월	3월	4월	5월	6월	누계	
	목표	1	1	1	-	1	-	0	
사업 하반기		7월	8월	9월	10월	11월	12월	총계	
	목표	1	-	-	-	1	-	6	

대상	대상 구분	대상자 선정 근거
	일반대상	나눔의집 직원
	위기대상	
	표적대상	나눔의집 직원
	실인원	나눔의집 직원
연인원	-	

환경적 특성

- 거주시설의 특성상 생활재활교사들의 교대근무로 인해 전체 직원들이 1회 교육에 전체 참여하기 어려운 환경으로 대부분의 교육은 2회에 나누어 진행해야 함. 또한 야간 근무 후 교육에 참여해야 하여 피곤이 누적되어 교육의 높은 효과성을 기대하기는 어려우며 직원들의 근무에 맞춰 조별교육을 진행하기에는 교육비 지출의 부담이 큰 환경임
- 입주민 해외여행 지원 시 입주민:직원이 1:1로 서비스 지원을 해도 해외에서 여행하는데 어려움 발생

II. 사업 내용

세부 사업내용	성과목표	프로그램명
	직원 역량강화를 통한 이용인 서비스 질 확보	법정의무 교육
		직원 교육
		신입직원교육
		우수직원연수 (법인)
		직원 연수
조직문화개선		

단위사업	월별 진행표											
	1월	2월	3월	4월	5월	6월	7월	8월	9월	10월	11월	12월
법정의무교육												
보수 교육												
직원 교육		금융교육	정신장애인지해			인권보호교육						
조직문화 개선	마니또심계명	심계명	구호결정		에티켓교육		영화연수				평가회	
직원 연수					원내			법인		연수		
만족도조사												

III. 사업 예산

산출내역	산출근거	이용인부담금	기관사업비
		직장 에티켓 교육 강사비 300,000원 × 2회	
	직원 문화 연수비 30,000원 × 50명		1,500,000
	조직문화 관련 유인물 제작		200,000
	법정교육 강사비 150,000원 × 2시간		300,000
	중사자 교육비		2,000,000
	직원 연수비 50,000원 × 50명 × 1회		2,500,000
	외부연수(해외)		2,500,000
	소계		9,600,000
	합계		9,600,000

IV. 기타

성과목표 및 평가방법	성과목표	성과지표	자료원
		직원 역량강화를 통한 이윤인 서비스 질 확보	- 법정의무교육 100% 실시 - 원내 자체교육 10회 이상 실시 - 외부 파견교육 20회 이상 실시 - 연1회 직원연수 실시
자원 활용 계획	자원명	활용계획	
	한국사회복지협의회	국가인적자원개발 컨소시엄사업 MOU 체결을 통한 교육 진행	
	한국장애인거주시설협회	직무교육 및 업무역량강화 교육 참석	
	국립재활원	직무능력 향상 교육 참석	
	한국인력개발원	직무능력 향상 교육 참석	
	한국사회복지사협회	사회복지사보수교육 실시	
	각종 대학교	사회복지현장실습생 의뢰 및 인적자원 확보	
홍보 계획	활용 매체	홍보방법	
	나눔의집 홈페이지	홈페이지 게시를 통한 일정, 내용 등의 전달	
기대효과	- 직원역량 강화 및 업무능력 향상 - 사회복지환경 변화에 대응 - 직원 화합 도모		

2024년 사업계획서

사업명	사회복지 네트워크 관리
-----	--------------

I. 사업 개요

신규사업	[]
수행부서	사무국
담당자	문○향
인력구성원	전 직원

사업목적 승덕원 및 사회복지 현장의 다양한 기관들과의 정기적인 네트워크를 통해 인적 인프라를 확보하고 정보 공유를 통해 나눔의집 복지현장에 적용하고 이를 통해 기관의 발전을 도모한다.

사업목표

- 승덕원 협력사업을 통해 입주자와 중사자 모두가 함께 할 수 있는 서비스 지원
- 산하기관 거주시설 간 정기회의를 통해 정보를 공유하고 협력하여 높은 질의 서비스가 지원되도록 노력
- 충주시시설협회, 한국장애인거주시설 총북협회 등 사회복지 기관과의 정기적 교류를 통해 입주인 및 중사자 교류 기회 지원
- 충청북도청 및 충주시청 등 주무관청과 원활한 관계 유지 및 응급상황 대처에 대한 상황이 누락되지 않도록 연계
- 사회복지현장실습 지도를 통한 인적자원 확보
- 지역사회와 협력하여 무연고 입주인의 돌래사람 만들기를 통해 심리정서적 안정 지원

2023년 평가 반영 - 특이사항 없음

세부항목 사업계획 (단위: 회)

사업	상반기	1월	2월
		목표	2
사업	하반기	7월	8월
		목표	2

대상	대상 구분	대상자 선정 근거
	일반대상	나눔의집 직원 / 사회복지 공부중인 학생
	위기대상	
	표적대상	나눔의집 직원 / 사회복지 공부중인 학생 중 나눔의집에서 실습을 희망하는자
	실인원	나눔의집 직원 / 나눔의집에서 실습을 희망하는자
	연인원	

환경적 특성

- 매월 법인 운영회의 및 국장회의를 통해 산하기관 간 협력사업 및 공동사업 진행
- 충주시사회복지시설협회 시설장 정기월례회를 비롯해 체육대회, 등반대회가 개최되고 있으나 생활실 직원의 참여도려 한계
- 한국장애인거주시설협회 총북협회 행사 참석을 통해 입주자간 활동 및 중사자 연수가 진행되고 있으나 연수 참여 시 타 직원의 업무량 증가로 참여에 대한 부담감 발생
- 지역사회의 단회적 후원은 많으나 무연고 입주인의 정기적 지원은 정착되지 못한 상황임

II. 사업 내용

세부 사업내용	성과목표	프로그램명	활동 (수행방법)	시행 시기	수행 인력	참여 인원	시행 횟수 시간					
	산하기관 간 협력을 통한 이용인 및 종사자 화합도모	송덕원과 함께	· 통합 장애인날, 가족체육대회 등을 통한 산하기관 간 화합도모 및 비전을 향한 일체감 강화	연중	전 직원	114	2/10					
운영회의		· 매월 4주 법인운영회의를 통해 산하기관 간 업무 공유 · 매월 시설장회의를 통해 기본적인 운영계획 수립 · 매월 국장회의를 통해 업무 실무 공유	연중	2	2	12/36						
교육		· 중간관리자 교육 · 신입직원 교육 · 부패방지 대면 교육 · 공직유관단체 관련 사항 조사 · 경영자 연수 실시 · 산하기관 간 교육 지원	연중	1	50	10/30						
충주시사회복지시설협의회와 함께		· 한마음체육대회 참석 · 매월 기관장 월례회	연중	1	35	2/15						
지역사회와 외부기관 연합을 통한 서비스 지원	한 장협과 함께	· 어울림한마당 참석 · 종사자 연수 참석 · 분기별 기관장 회의 · 기관장 협회 분과위원회 활동	7, 10월	2	40	2/28						
	둘레사람 만들기	· 지역사회 개인·단체 개발로 무연고 입주인과 1:1 후원자 연계	연중	1	5	2/10						
	실습지도	· 지역사회 내 사회복지학과 학생 실습을 통해 인재양성 · 실습생을 통한 인재확보	연중	2	1	180시간						
	단위사업	월별 진행표										
	1월	2월	3월	4월	5월	6월	7월	8월	9월	10월	11월	12월
법인운영회의				장애인연날						체육대회		
교육												법인
둘레사람				간담회						간담회		
충주시시설협회											등반	
한장협(충북협회)				어울림								
사회복지실습								공고	실습			
만족도 조사												

III. 사업 예산

산출내역	산출근거	
	어울림한마당 참가비	
	어울림한마당 간식비 5,000원 × 20명	
	협회 종사자 연수 참가비 50,000원 × 10명	
	협회 연수 식비 10,000원 × 10명 × 2회	
	무연고자 둘레사람 만들기 간담회 다과비 100,000원 × 2회	
	둘레사람 만들기 현수막 50,000원 × 2회	
	실습평가회 50,000원 × 1회	
소계		
합계		

IV. 기타

성과목표 및 평가방법	성과목표	
	산하기관 간 협력을 통한 이용인 및 종사자 화합도모	
지역사회와 외부기관 연합을 통한 서비스 지원		
자원 활용 계획	자원명	활용계획
	호암체육관	충주시협회 행사 진행
	송덕원	산하기관 지원 및 각종 활동 연합 주관
	송덕원 산하기관	각종 회의 장소 활용
	충주시시설협회	협회활동 주관 및 진행
한장협충북협회	협회활동 주관 및 지원	
홍보 계획	활용 매체	홍보방법
	법인 홈페이지	연합행사 참가 사진 게시 및 후기 작성
	나눔의집 홈페이지	홈페이지 게시를 통한 정보공유
	소식지	각종 지원내용 게시
기대효과	<ul style="list-style-type: none"> - 장애인주간활동을 통한 이용인들의 욕구 충족 - 직원간 화합의 기회 제공 및 체력 증진 - 인적 네트워크 확대 및 정보교환 	

Ⅶ. 인권지킴이단



2024년 사업계획서

사업명 인권지킴이단

I. 사업 개요

신규사업	[]	지속사업	[V]
수행부서	인권지킴이단	사업기간	2024. 1. 1. ~ 2024. 12. 31.
담당자	강○정	지역(장소)	나눔의집
인력구성원	외부단원 3명, 내부단원 3명	총 예산	3,960,000원

사업목적 나눔의집 입주인의 인권침해 예방활동 인권 옹호를 비롯한 인권 보호뿐만 아니라, 정기회의를 통해 기관의 인권상황에 노출된 사항을 공유하고 해결방법을 찾아 지원하도록 한다.

목표	사업목적	<ul style="list-style-type: none"> - 연 4회 정기회의 및 필요시 임시회의 개최 - 연 2회 인권 사례회의 진행하며 필요 시 개최 지원 - 연 10회 이상 외부 위원들의 입주인 인권상황점검 실시 - 정기적 인권교육을 통한 인권인식 함양(직원 8시간 이상, 입주인 4시간 이상) - 내.외부 인권지킴이단 위원들의 인권모임이나 교육 참석을 통한 인권인식 점검과 변화방침 확인
	2023년 평가 반영	- 특이사항 없음

세부항목	사업계획	(단위: 회)
------	------	---------

사업	상반기	1월	2월	3월	4월	5월	6월	누계
		목표	1	1	3	1	3	2
사업	하반기	7월	8월	9월	10월	11월	12월	총계
		목표	1	1	3	3	1	2

대상	대상 구분	대상자 선정 근거	인원(명)
	일반대상	나눔의집 입주인 및 직원, 인권지킴이단 외부단원	109
	위기대상	나눔의집 입주인 및 직원, 인권지킴이단 외부단원	109
	표적대상	나눔의집 입주인 및 직원, 인권지킴이단 외부단원	109
	실인원	나눔의집 입주인 및 직원, 인권지킴이단 외부단원	109
	연인원	나눔의집 입주인 및 직원, 인권지킴이단 외부단원	354

환경적 특성

- 중증장애인 거주시설로 입주인 자신이 스스로 자신의 인권을 보장하고 주장하기에는 어려움이 있어 직원이나 원가족 등의 주변인의 인권인식이 필요함
- 직원들의 인권 의식 고취로 입주인의 인권이 바로 설 수 있도록 지원 필요.
- 입주인 스스로 인권에 대한 인식이 성립되도록 지속적인 반복 교육이 진행중에 있음
- 인권지킴이단 단장이 정신과 의사이며 인권강사 자격을 가지고 있어 원내에서 발생하는 상황에 대해 인권침해 여부등의 사항을 잘 이해하고 바른 판단을 할 수 있음

II. 사업 내용

세부 사업내용	성과목표	프로그램명			
	기관 내 정기적 인권 점검	정기회의			
		인권사례회의			
	사회복지서비스 관련자들의 인권인식 강화	인권상황점검			
인권교육 (입주인)					
인권교육 (종사자)					
	인권교육참석				
단위사업	월별 진행표				
	1월	2월	3월	4월	
정기회의					
입주인인권교육					
직원인권교육					
인권사례회의					
인권상황점검					
인권교육참석					

III. 사업 예산

산출내역	산출근거
	입주인 인권교육 강사비 170,000원(2시간)×2회×2회
	직원인권교육 강사비 340,000원(4시간)×3회×2회
	외부단원 활동보조비 70,000원×3명×4회
	다과비(회의비) 100,000원×4회
	소계
합계	

IV. 기타

성과목표 및 평가방법	성과목표	성과지표	자료원
	기관 내 정기적 인권 점검	- 연4회 정기회의 실시 - 연2회 인권사례회의 실시 - 연10회 인권상황점검 실시	기안, 사진, 회의록
사회복지서비스 관련자들의 인권의식 강화	- 입주민 인권교육 4시간 실시 - 입주민 인권교육 100% 참석 - 직원 인권교육 8시간 실시 - 직원 인권교육 100% 참석 - 연 2회 네트워크 참석	기안 민족도조사지 참석자 명단 및 서명부 교육일지	
자원 활용 계획	자원명	활용계획	
	인권지킴이단 외부단원	정기회의 회의, 인권상황점검, 인권사례회의 실시	
홍보 계획	나눔의집 소식지	소식지 기재	
	나눔의집 홈페이지	홈페이지 기재	
기대효과	<ul style="list-style-type: none"> - 장애인 인식 개선 및 역량 강화 - 장애인 당사자 스스로가 인권에 대해 홍보하고, 나아가 장애 인식개선사업을 실시 		

운영계획

발행처

발행